

PLEJEPLAN FOR UDBY VIG 2020



**Holbæk
Kommune**

VÆKST OG
BÆREDYGTIGHED

Plejeplan for Udby Vig 2020

Udarbejdet for Holbæk Kommune af AGLAJA i samarbejde med Holbæk Kommune

Tekst: Nina Kjær Pedersen & Eigil Plöger

Fotos: Nina Kjær Pedersen (hvor intet andet er nævnt)

Layout og KS: Eigil Plöger

AGLAJA

v. Eigil Plöger

Damvej 16

4652 Hårlev

www.aglaja.dk

Forsidefoto: Smalbladet Kæruld i rigkær ved Udby Vig (Foto: Jimmy Lassen).

Indhold

Sammenfatning	4
1. Indledning	5
2. Områdeafgrænsning og administrative bindinger	6
2.1. Fredningen.....	6
2.2. Natura 2000.....	7
2.3. Naturbeskyttelseslovens § 3.....	8
2.4. Strandbeskyttelseslinjen.....	8
2.5. Planloven	8
3. Beskrivelse	10
3.1. Geologi og landskab ved Udby Vig	10
3.2. Sjældne naturtyper og arter ved Udby Vig.....	10
3.3. Hydrologi	11
3.4. Adgang.....	11
4. Overordnede plejeprincipper	12
4.1. Afgræsning.....	12
4.2. Høslæt og rørskær	13
4.3. Afbrænding	13
4.4. Rydning	13
4.6. Oprensning af grøfter	14
5. Delområdebeskrivelser	15
5.1. Delområde 1	15
5.2. Delområde 2	20
5.3. Delområde 3	23
5.4. Delområde 4	25
5.5. Delområde 5	29
5.6. Delområde 6.....	32
5.7. Delområde 7	35
6. Referencelister	38
Kortbilag 1 – Områdeafgræsning og delområder	39
Kortbilag 2 – Natura 2000 og habitatnaturtyper	40
Kortbilag 3 – Naturbeskyttelseslovens § 3	41

Sammenfatning

Denne plejeplan for Udby Vig omfatter privatejede arealer, som er omfattet af Fredningen vedr. Udby Vig, Tuse Næs, nr. 7899. Formålet med planen er at beskrive konkret, hvordan formålet med fredningen kan opnås.

Udby Vig er ligeledes en del af et Natura 2000-område nr. 155 Udby Vig.

Naturen i Udby Vig fredningen består af enge med forskellig fugtighed og saltpåvirkning. Engene rummer både rigkær, væld, tidvis våde enge, strandoverdrev, saltpåvirkede enge med saltpander og loer samt rørsump. Desuden findes en lang række rødlistede og sjældne arter knyttet til de forskellige naturtyper.

Undersøgelser, som er gennemført i forbindelse med plejeplanen, viser, at der først og fremmest er behov for følgende plejetiltag:

- Mere målrettet græsning af engene og pleje af rørskov for at begunstige og fastholde en stor biodiversitet.
- Rydning af træopvækst og invasive arter.

Trampestier holdes fri for opvækst, og udsigtpunkter genskabes.

Viden, metoder og holdninger til naturpleje kan ændres, og ny viden om vegetation, fugle-, padde- og insektliv indenfor det fredede område kan påvirke beslutninger om naturpleje. Andre plejetiltag end anført i plejeplanen kan dog kun ske i dialog med og accept fra Holbæk Kommune, som er plejemyndighed.

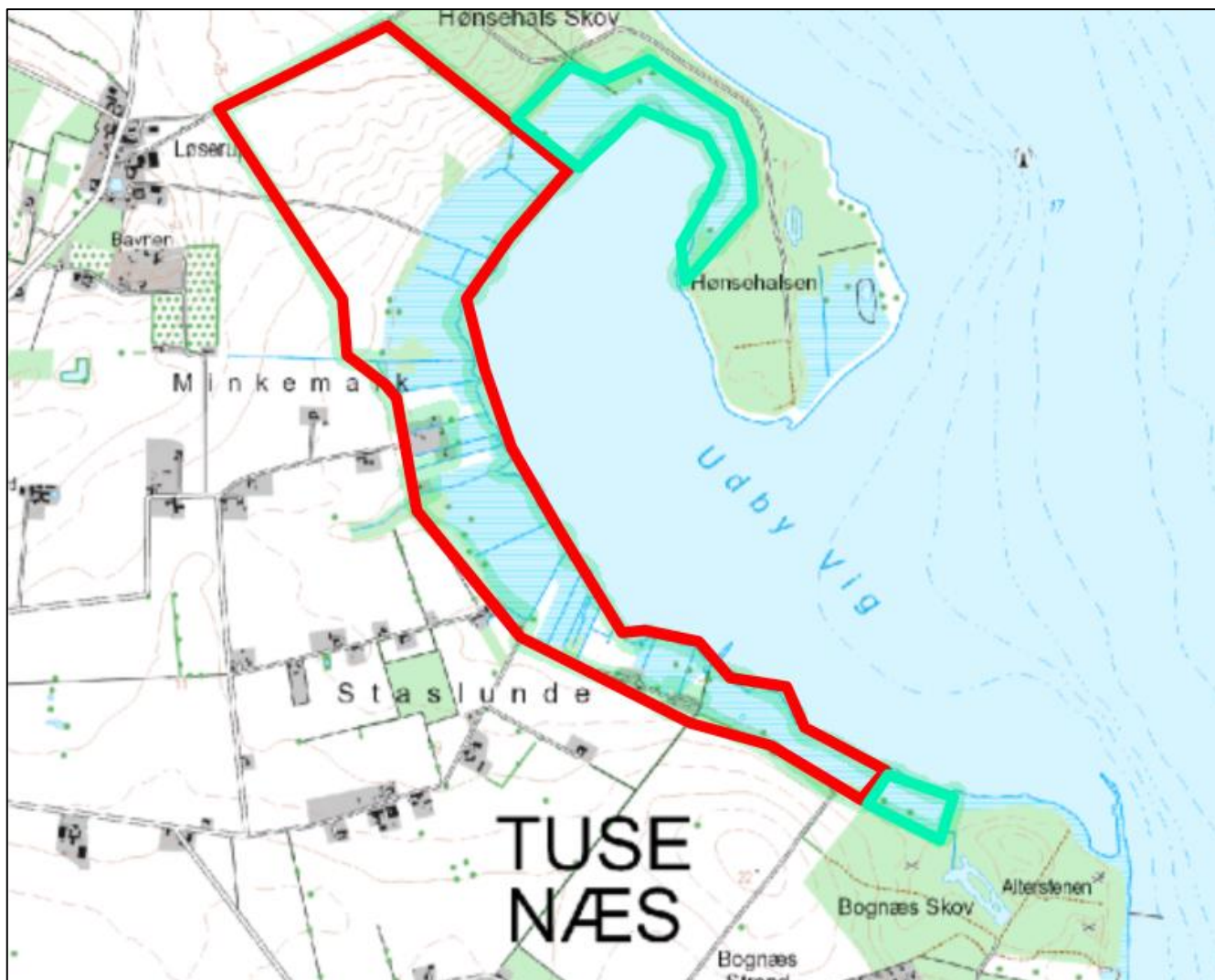


Blomstrende Djævelsbid en sensommerdag ved Udby Vig.

1. Indledning

Udby Vig er fredet og Natura 2000-område (habitatområde) og rummer en række værdifulde naturtyper samt en række sjældne arter knyttet til naturområderne.

Plejeplanen dækker den del af fredningen, som er privatejet. Nord og syd for området ligger ejendomme, ejet af Naturstyrelsen, som selv står for plejen af egne arealer.



- Privatejet
- Ejet af Naturstyrelsen

Plejeplanen indeholder kapitler om administrative bindinger (kapitel 2), overordnet beskrivelse af natur og landskab (kapitel 3), plejebegreber (kapitel 4) samt delområdebeskrivelser og forslag til pleje med tilhørende kortbilag (kapitel 5).

2. Områdeafgrænsning og administrative bindinger

2.1. Fredningen

Området ved Udby Vig er fredet ved Naturklagenævnets afgørelse af 30. januar 1998. Det fredede areal udgør ca. 97 ha og rummer både marker, skov og enge. Fredningen strækker sig fra Hønsehals skov i nord til Bognæs Skov i syd. Engenes samlede areal langs vigen er ca. 53 ha.

Fredningens formål er

- at sikre området engarealer,
- at sikre at hele området forbliver åbent,
- at områdets naturhistoriske herunder botaniske, geologiske og landskabelige værdier vedligeholdes og forbedres,
- at give offentligheden mulighed for landskabelige og naturmæssige oplevelser af det fredede område.

Engene er af national værdi og rummer flere planter, som er på rødlisten over truede arter. Flere af de sjældne arter vokser i ferske kær og væld. Hvis enge og kær gror til, vil de værdifulde plantesamfund forsvinde. Fredningen skal sikre, at engene ved Udby Vig fortsat bliver græsset ekstensivt, eller der laves høslæt. Samtidig sikrer fredningen af højere beliggende marker syd for Hønsehals skoven, at udsynet fra vejen mellem Løserup og Hønsehals skov ikke hindres af beplantning.

Vestsjællands Amt har udlagt en smal trampesti langs matr.nr. 4n Bognæs By, Udby, som vist på fredningskortet. Stien er anlagt for at sikre offentlig adgang for gående. I henhold til fredningens formål bør udsyn fra stien over vigen sikres.

Plejeplanen kan tages op til revision efter behov, dog ikke oftere end hvert 5. år.

Plejeret:

Holbæk Kommune har, for at opfylde fredningens formål, udarbejdet nærværende plejeplan, som angiver hvilke plejeforanstaltninger, der ønskes foretaget indenfor de enkelte dele af området. Holbæk Kommune vil på et tidspunkt efter offentliggørelsen af planen meddele lodsejerne en frist, inden for hvilken de for egen regning kan udføre den pleje, som plejeplanen foreskriver. Hvis en lodsejer ikke selv ønsker at udføre plejen, kan Holbæk Kommune foretage denne. Hvis Holbæk Kommune udfører plejen, sker det uden udgift for ejer. Et eventuelt overskud i forbindelse med plejen tilfalder ejer.

Holbæk Kommune har pligt til at forhandle aftaler om pleje med lodsejere i henhold til plejeplanen. Plejeplanen skal danne grundlag for udarbejdelse af plejeaftaler på arealer, hvor pleje er påkrævet. I tilfælde af uenighed mellem ejer og Holbæk Kommune om plejen, kan sagen afgøres af Fredningsnævnet.

Beføjelser for plejemyndigheden til at pleje det fredede område fremgår af Miljøministeriets bekendtgørelse nr. 551 af 22. juni 1992.

2.2. Natura 2000

Udby Vig ligger i Natura2000 område nr. 155, der udgøres af EF-habitatområde H136 (se kortbilag 2). Formålet med udpegningen af habitatområdet er at sikre og genoprette "gunstig bevaringsstatus" for de arter og naturtyper, området er udpeget for.

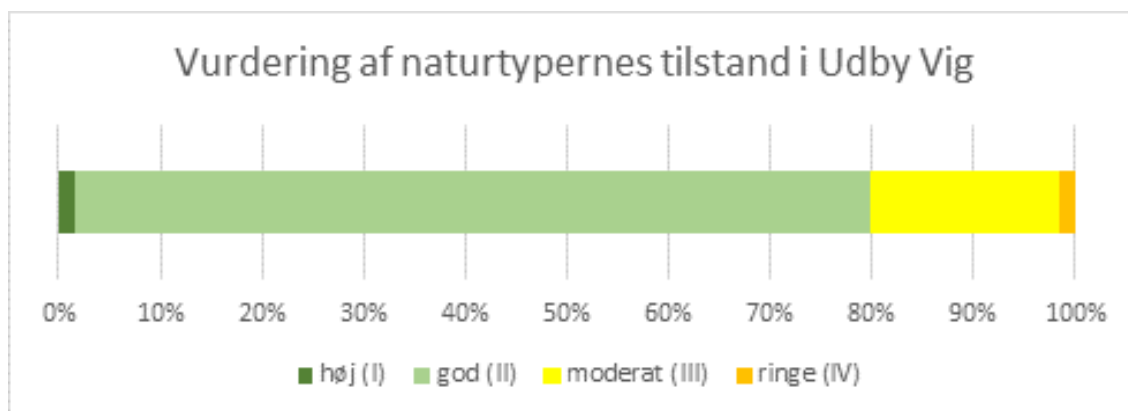
Udpegningsgrundlaget for habitatområde Udby Vig er:

- Mudder- og sandflader, der er blottet ved ebbe (1140)
- Større lavvandede bugter og vige (1160)
- Vegetation af Kveller eller andre enårlige strandplanter, der koloniserer mudder og sand (1310)
- Strandenge (1330)
- Brunvandede søer (3160, ny på udpegningsgrundlaget)
- *Artsrige overdrev eller græshede på mere eller mindre sur bund (6230)
- Tidvis våd eng på mager eller kalkrig bund, ofte med blåtop (6410)
- Riggær (7230)
- Bøgeskov på muldbund (9130)
- Egeblandskove (9160)
- *Elle- og askeskov ved vandløb, søer og væld (91E0)
- Kildevældsvindelsnegl (1013), Skæv vindelsnegl (1014, ny på udpegningsgrundlaget) og Sumpvindelsnegl (1016)

*angiver prioriterede naturtyper.

Det samlede areal af Natura 200-området er 384 ha og udgøres indenfor fredningen af de lysåbne habitatnaturtyper 7230-riggær, 6410-tidvis våd eng, 6230-surt overdrev, 1330-strandenge og 1310-enårlig strandengsvegetation. Af skovbevokset habitatnatur findes ca. 1 ha elle- og askesump (91E0) indenfor fredningens nordlige del. I alt er der kortlagt ca. 60 ha terrestrisk natur indenfor fredningen. Desuden findes der i Natura 2000-området en række andre marine og terrestriske habitatnaturtyper.

Naturtilstanden indenfor den kortlagte habitatnatur varierer en del, men er overvejende god.



De foreslåede tiltag i nærværende plejeplan er i overensstemmelse med de forpligtelser, som Natura 2000 udpegningen medfører. Fredningens formål varetager samme hensyn som Habitatdirektivet (92/43/EØF, artikel 6) om sikring af de lysåbne Natura 2000 naturtyper og arter knyttet til dem. I tilfælde af mulige modsatrettede interesser, er disse gennemgået særskilt for de enkelte delområder.

2.3. Naturbeskyttelseslovens § 3

Store dele af de fredede arealer (godt 63 ha) er omfattet af naturbeskyttelseslovens § 3 (se kortbilag 3). Dette indebærer, at tilstanden på naturarealerne ikke må ændres uden forudgående dispensation fra Holbæk Kommune.

Tilstandsændringer kan eksempelvis være gødskning, dræning, opdyrkning, tilplantning eller rydning af vedplanter. Den normale drift, afgræsning, slæt, rørskeer mm, må fortsætte i hidtidigt omfang. Det samme gælder oprensning af grøfter med samme hyppighed og udstrækning som hidtil.

Indenfor det fredede område er som nævnt 63,3 ha omfattet af naturbeskyttelseslovens § 3. Det fordeler sig på 23,3 ha strandeng, 26,4 ha mose og kær, 7,5 ha overdrev, 6 ha fersk eng og 0,1 ha søer.

2.4. Strandbeskyttelseslinjen

Store dele af det fredede område er omfattet af naturbeskyttelseslovens 300 meter strandbeskyttelseslinje. Dette indebærer, at fx ændringer eller udvidelse af eksisterende bygninger, ændring af terræn og tilplantning ikke lovligt kan gennemføres uden dispensation fra denne bestemmelse.

2.5. Planloven

Udby Vig ligger i landzone. Der er ikke udarbejdet lokalplaner indenfor området. Området er medtaget i den gældende kommuneplan i en række udpegninger, fx som større, sammenhængende landskaber, geologiske bevaringsværdier, bevaringsværdige landskaber, naturbeskyttelsesinteresser, lavbundsarealer og skovrejsningsarealer (her uønsket).



Hvidgul Gøgeurt fra Udby Vig (Foto: Jimmy Lassen).

3. Beskrivelse

3.1. Geologi og landskab ved Udby Vig

Strandengene ved Udby Vig har tidligere ligget under havet og er dannet som marint forland efter sidste istid. Kalkindholdet i strandengene er højt, formentlig som følge af højt indhold af muslingeskaller. Tidvis våde enge med svingende grundvandsstand forekommer på strandengene, især mod syd. Andre steder ses udsivende kalkholdigt grundvand. Skrænten i den sydligste del af fredningen er en tidligere kystlinje fra stenalderhavet (littorinaskrænt).

De mest kystnære dele af engene er påvirket af saltsprøjt og oversvømmelser fra fjorden og typisk strandeng med salttålende planter ses her. Saltholdigheden i denne del af Isefjord relativt lav. Udviklingen af saltpander og loer er derfor ikke så udtalt på strandengene ved Udby Vig.

3.2. Sjældne naturtyper og arter ved Udby Vig

Naturtyper og vegetation

Udby Vig er unik på grund af de meget artsrige rigkær og væld. Plantesamfund, som vokser i væld og rigkær med kalkholdigt grundvand, er sjældne i hele landet, også i Østdanmark. I Udby Vig forekommer flere sjældne orkideer: Tæt blomstret Trådspore, Sump-Hullæbe, Plettet Gøgeurt og Hvidgul Gøgeurt samt de mere almindelige Maj-Gøgeurt og Kødfarvet Gøgeurt. Tæt blomstret Trådspore er meget sjælden på landsplan men forekommer i en stor bestand i Udby Vig. Den er nationalt rødlistet som kritisk truet (CR). De ligeledes meget sjældne orkideer Mygblomst og Pukkellæbe er tidligere fundet i rigkær i Udby Vig, men har ikke været set i mange år. Alle orkideer er fredet i Danmark.

Den meget sjældne halvgræs, Bredbladet Kæruld, er ligeledes karakterart for rigkær og kendes fra to kær i området. Arten er rødlistet med status "truet" (EN). Butblomstret Siv, en karakteristisk art for rigkær, vokser i tætte bestande i flere kær og udgør et mindre problem i delområder, hvor afgræsningen er ophørt eller for ekstensiv. Der findes i rigkær og væld flere små og konkurrencesvage arter som Vibefedt, Eng-Troldurt, Tvebo Star, Krognæb Star og Loppe-Star. Disse arter er regionalt sjældne, fordi deres voksesteder er sjældne eller i dårlig tilstand. De nævnte arter er alle rødlistede som "næsten truet" (NT) i Danmark.

Udover rigkær og væld findes der især i den sydlige del af fredningen langs vigen såkaldt "tidvis våd eng". Den afgørende forskel på rigkær og tidvis våd eng er, at førstnævnte har konstant høj vandstand og vandmættet tørv, mens tidvis våd eng er sommertør og vintervåd. Mange af de sjældne arter, som vokser i rigkær, findes også her, pga. det høje kalkindhold fra muslingeskaller i nogle af engene. Af andre halvsjældne arter, som vokser på engene, kan nævnes Leverurt og Seline (begge rødlistede med status NT), samt karakterarter som Djævelsbid og Tormentil.

Strandenge påvirket af saltholdig fjordvand er en usædvanlig naturtype på Sjælland. De lysåbne strandenge ved Udby Vig rummer karakteristiske arter, som kan tåle saltpåvirkning. Dette er arter som Harril, Annelgræs, Vingefrøet Hindeknæ, Sandkryb, Smalbladet Kællingetand, Kveller og Læge-Kokleare m.fl. Strandengene rummer ikke sjældent partier med stærk fersk påvirkning og her har vegetationen et kraftigt rigkærspreg. Hvor driften er mindre intensiv eller ophørt ses Samel og Eng-Klaseskærm; i det mindste for en periode, inden strandengene gror til i Tagrør og/eller Strand-Kogleaks og bliver til strandrørsump.

Overdrev findes enkelte steder ved Udby Vig på kystskrænterne. Som følge af primært tilgroning er den sjældne orkidé Bakke-Gøgelilje forsvundet. Typiske overdrevsarter som Knoldet Mjødurt og Tormentil vokser fortsat på overdrevet mod syd. På strandoverdrev mod nord i et område med engmyretuer findes den meget sjældne Salep-Gøgeurt, der ligeledes er rødlistet i Danmark som "Næsten truet" (NT).

Faunainteresser

I rigkærene er fundet de sjældne vindelsnegle Sumpvindelsnegl, Skæv vindelsnegl og Kildevældsvindelsnegl, der alle er på udpegningsgrundlaget for Habitatområdet.

En lang række fugle er knyttet til enge ved Udby Vig. De hyppigste yngle- eller rastefugle er Engpiber, Strandskade, Vibe, Rødben og mere sjældent Stor kobbersneppe.

Fra kysten og nærmeste havområde kendes som ynglende eller rastende en lang række fugle, bl.a. almindelige svømmefugle og måger - Toppet Skallesluger, Edderfugle, Knopsvaner, Grågæs, Stormmåger, Sølvmåge, Svartbag og Blishøns.

Tilknyttet rørskov kendes Rørhøg, der yngler i området.

Vidensgrundlag

Viden om naturtyper og arter tager udgangspunkt i den seneste § 3-registrering fra Holbæk Kommune (2019), overvågnings- og kortlægningsdata (NOVANA) (2004-2018) registreret i Naturdatabasen på Danmarks Miljøportal samt fund gjort i forbindelse med planarbejdet. Oplysninger om fund af særlige arter er indhentet hos lokalkendte og botanikere med kendskab til området. Tidligere fund nævnes tydeligt med årstal, hvis arten ikke er genfundet for nylig.

Oplysninger om fugle er hentet i DOF-basen og fra lokalkendte ornitologer.

3.3. Hydrologi

Området rummer en lang række grøfter, der i varierende grad afvander de tilliggende naturområder. Generelt forholder det sig sådan, at i tørveholdige jorder er den afdrænende effekt meget begrænset og strækker sig sjældent mere end 10-20 meter ud til begge sider fra den enkelte grøft. Der er derfor ikke nødvendigvis en årsagssammenhæng mellem grøfter, der ikke vedligeholdes, og arealer, som tilsyneladende forsumper (bliver vådere). Tilsvarende kan man ikke regne med, at et område vil blive væsentligt tørrere, hvis tilgroede, åbne drænrønder oprenses.

Nogle af de åbne grøfter afleder næringsholdigt vand fra ovenfor liggende arealer (agerjord), og indgår i afvandingen af et større opland vest for de lavtliggende naturarealer. For at sikre afledningen af næringsrigt vand, så der ikke sker opstuvning og oversvømmelse af eng- og kærarealer, er den forsatte afledning af drænvand gennem naturarealerne ud i fjorden meget væsentlig.

3.4. Adgang

Der er adgang til området jf. [naturbeskyttelseslovens adgangsbestemmelser](#).

Desuden er der adgang langs den sydlige del af området via en trampesti, der løber ovenfor skrænten og fører til Bognæs Skov.

4. Overordnede plejeprincipper

4.1. Afgræsning

Det prioriteres at sikre de lysåbne naturtyper ved afgræsning med kreaturer. Bevares en mosaik af natur i forskellige successionsstadier opnås høj biodiversitet i det fredede område som helhed. Samtidig sikres levesteder for insekter og fugle tilknyttet forskellige biotoper.

I det omfang det er muligt, bør lette kreatur- og hesteracer anvendes af hensyn til deres færdsel i væld og rigkær og andre områder med stor fugtighed. Optrædning er til dels gavnligt for vegetationen og strukturen i rigkær og på strandenge, idet tørvejord blottes, og grønsværen trædes op, hvorved der med tiden kan dannes velafgrænsede knolde (knoldstruktur), der især i rigkær kan være meget artsrige (betegnes knoldkær).

Racer, der vil æde vedplanter, bør ligeledes foretrakkes. Opvækst af frøplanter og genvækst fra stødsrud kan til dels bekæmpes ved afgræsning med kreaturer eller heste. Ofte er græsningstrykket dog så ekstensivt, at effekten på vedplanterne er begrænset. Effektiv bekæmpelse af vedplanter vil ofte enten kræve et så kraftigt græsningstryk, at det går ud over områdets planter og insekter, eller græsning hele året. Ved helårsgræsning tvinges dyrene til i perioder at æde grovere vækster, herunder knopper, kviste og bark på træer.

Afgræsning med geder kan overvejes efter rydning på højere beliggende arealer/skrænter, da de gerne æder vedplanter.

Pleje af rørsump og græsning af enge bør prioriteres højt. Fugle tilknyttet lysåbne enge er samtidig blevet mere sjældne, idet mange enge ikke udnyttes til rørhøst og græsning mere. Genskabelse af lysåbne strandenge, hvor der tidligere var loer og saltpander, bør prioriteres.

Vandfugle og rovfugle, som kendes fra Udby Vig, er ikke truede af græsning på strandengene. Flere sjældne, jordrugende strandengsfugle som Engpiber, Vibe og Sanglærke vil begunstiges af græsning, ligesom Gul vipstjert yngler på lysåbne strandenge. Fuglene kendes fra engene ved Udby Vig. Vibe, Strandskade og Rødben kendes ligeledes fra området og er set territoriehævdende i den nordlige del af det fredede område. Fuglene yngler på lysåbne strandenge og sandsynligvis også indenfor fredningen.

En ekstensiv afgræsning kan starte i maj uden fare for nedtrædning af æg og unger. Afgræsning til sent på året udgør ikke noget problem for fuglene. Tværtimod anses græsning i oktober og november samt eventuelt helårsgræsning som en fordel for trækfugle.

Det langsigtede mål er at skabe en til to sammenhængende græsningsfolde, der dækker hele fredningen. Da helårsgræsning ligeledes er et mål, skal der på sigt inkluderes højereliggende arealer, dvs. arealer, der ligger udenfor de egentlige naturarealer, som kan tjene som græsningsarealer i perioder, hvor der er for vådt på engene.

En eventuel samlet hegning af de fredede arealer, helårsgræsning/ændringer i græsningsperiode kan gennemføres umiddelbart og skal ikke afvente en kommende revision af plejeplanen, når blot det sker efter aftale med Holbæk Kommune.

4.2. Høslæt og rørskær

Rigkær, væld og andre våde arealer, som er botanisk værdifulde, skal friholdes fra maskinel slåning for at undgå ødelæggelse af strukturen i de sårbare naturtyper. Manuel slåning med le kan udføres efter behov, men anses ikke for en holdbar løsning, da det er en meget ressourcekrævende plejemetode.

Maskinel slæt med fjernelse af det afslåede materiale kan foretages på andre arealer, der ikke afgræsses. Slåningstidspunkt bør variere alt efter områdets naturindhold og kan aftales nærmere med Holbæk Kommune.

Der kan foretages slåning af rørskov (rørskær) langs fjorden, hvor dette er fysisk muligt, som forberedelse til afgræsning.

Rørsump er almindelig i store dele af landet, og der er sjældne arter som Rørdrum og Rørhøg knyttet hertil. Rørdrum er ikke kendt fra området, men Rørhøg kendes fra Tuse Næs. Da der er store arealer med rørsump ved Isefjorden og Udby Vig, og de ikke alle slås i deres helhed hvert år, vil der fortsat være arealer med uforstyrret rørskov til fugle alle år. Pleje af rørskov vurderes derfor ikke at true ynglemuligheder for Rørhøg.

Rørskær må finde sted i perioden 1. november til 29. februar uden dispensation. Fra 1. marts kræver rørskær dispensation fra Miljøstyrelsen.

4.3. Afbrænding

Afbrænding kan med fordel gennemføres på tilgroede arealer, hvor ophobet førne ønskes fjernet. Metoden bør som udgangspunkt benyttes i det tidlige forår som engangspleje og efterfølges af afgræsning, da kreaturer gerne æder friske skud.

Afbrænding bør undgås i områder med lav og artsrig vegetation samt i områder med udviklet knoldkær, da især mosser og vindelsnegle kan tage skade.

Afbrænding skal foregå i perioden fra 1. september til 31. marts af hensyn til dyrelivet. Kommunen kan give dispensation til afbrænding uden for denne periode efter indhentning af udtalelse hos Miljøstyrelsen.

4.4. Rydning

Træer og buske kan ryddes som forberedelse til afgræsning. Rydning foretages af hensyn til dyrelivet i frostperioder i vinterhalvåret eller i sensommeren, når terrænet er mest tørt. I praksis vil det i de fleste år betyde, at rydning foretages i sensommeren, da perioder med længevarende hård frost er sjældne.



Et almindeligt syn i rigkærene ved Udby Vig er opvækst af Rød-El. Er afgræsningen ekstensiv fremmer afgræsning ligefrem tilgroning med Rød-El, idet tørvejorden optrædes tilstrækkeligt til etablering af frøplanter og samtidigt vrages Rød-El af kreaturerne.

4.6. Oprensning af grøfter

Åbne grøfter kan lovligt oprenses i hidtidigt omfang.

Grøfter, der afleder næringsrigt drænvand fra ovenfor liggende arealer, kan med fordel erstattes af lukkede rør gennem engene til vigen, således at opstuvning af vand på engene ikke finder sted.

Det vurderes generelt ikke, at åbne grøfter og render afvander sårbar natur i nævneværdigt omfang. Der gives derfor ikke anbefalinger i retning af at sløje grøfter og render, ligesom der ikke gives anbefaling om at oprense disse udover hidtidig praksis.

5. Delområdebeskrivelser

Plejeplanen er inddelt i 7 delområder (Kort 1-6), hvor status på naturens tilstand, ønsket tilstand og plejebestand gennemgås.

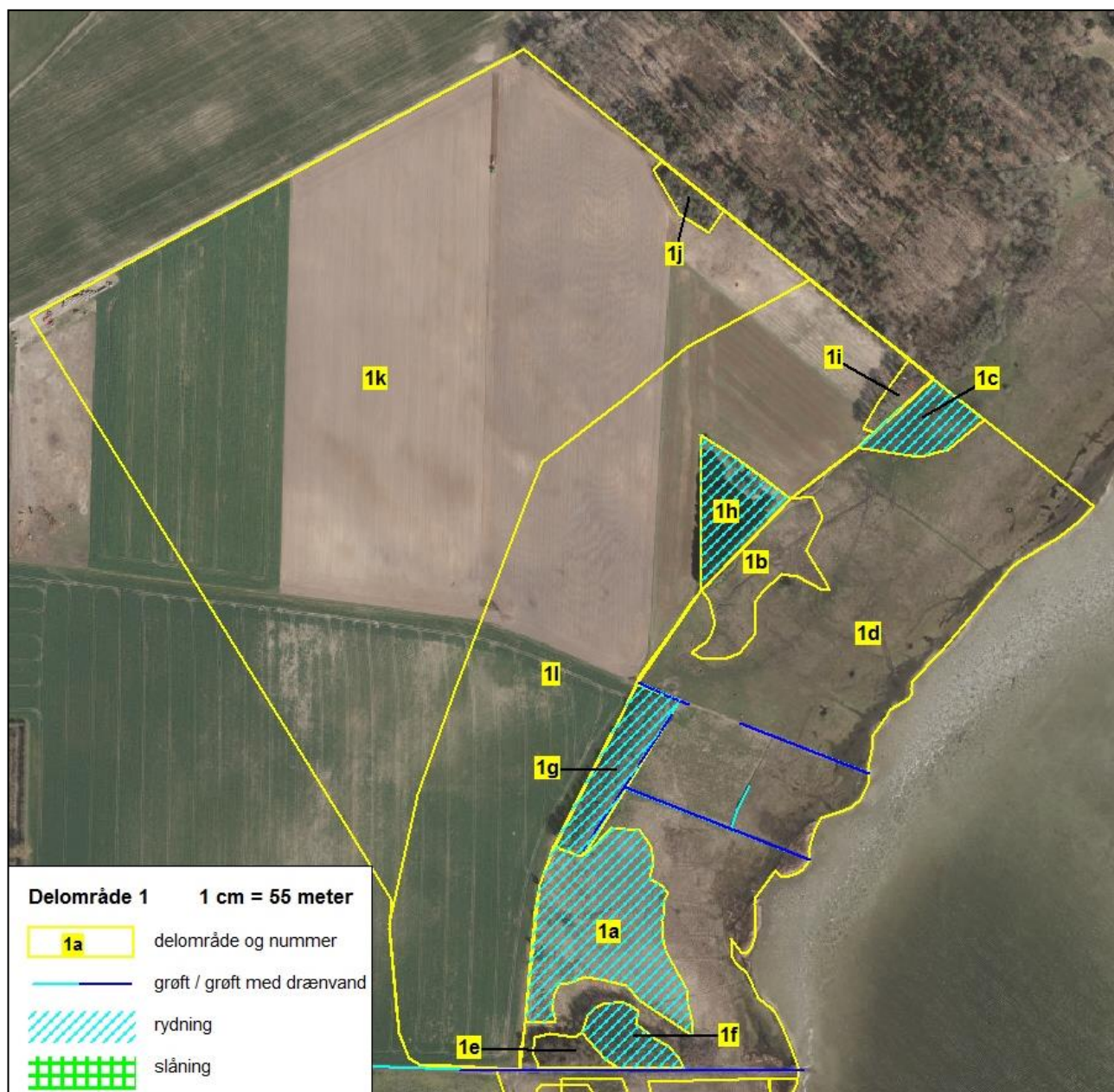
Forslag til pleje beskrives kun i tilfælde, hvor plejen varierer fra de metoder, der er beskrevet tidligere i kapitel 4 om overordnede plejepprincipper eller hvor der er behov for en særligt specifik beskrivelse. For eksempel beskrives det ikke ved hvert delområde, at det bør afgræsses, med mindre det ikke tidligere er blevet det.

5.1. Delområde 1

Fra vejen mellem Løserup og Hønsehals Skov er der udsyn til Isefjord med strandenge og rørsumpe langs Udby Vig. Artsrige væld, tidvis våde enge og rigkær (1a,1b,1c på Kort 1) findes ved foden af bakken med mark (1k), mens åbne strandenge og overdrev med stenstrøninger (1d) ses på store arealer. Spor af tidligere drift med gødsning og dyrkning af kulturgræs ses endnu på overdrevene. På strandengene ses saltpander og enkelte loer forekommer langs vigen. Ældre løvskov med Rød-El og Ask (1e), samt yngre skov med Rød-El (1f) og opvækst af Rød-El findes langs en grøft mod syd. Vildtremiser med Grå-El (1g) og nåletræer (1h), samt en trægruppe med ældre Ask (1i) ses ved foden af bakken.

Mod nordvest går fredningen til Hønsehals Skov. Langs skovdiget mod den åbne mark (1k) ses ældre Eg og spredte popler. En mindre beplantning med ældre eg vokser langs skovbrynet (1j).

Afgræsning sker helt ud til vigen i en stor fold med strandenge mod nord. Kreaturerne afgræsser især strandengene, og en kreatursti ses langs kanten af knoldkær 1b og væld 1c. Flere fungerende grøfter gennemskærer strandengene.



Kort 1: Delområde 1

Værdifuld natur

Rigkær og væld

Det sydlige kær (1a) med både væld, rigkær og tidvis våde eng rummer en særlig værdifuld flora med flere arter af sjældne orkideer som Tæt blomstret Trådspore (rødlistet CR), Hvidgul Gøgeurt (rødlistet EN), Plettet Gøgeurt, Sump-Hullæbe, Kødfarvet Gøgeurt og Maj-Gøgeurt. Den halvsjældne Eng-Troldurt (rødlistet NT) og biotopstypiske arter som Vibefedt (rødlistet NT), Hjertegræs, Tvebo Baldrian, Djævelsbid, Tormentil, Vinget Perikon, Kær-Høgeskæg, Bukkeblad, Langbladet Ranunkel, Butblomstret Siv, Smalbladet Kæruld, Blågrøn Star, Hirse-Star, Næb-Star, Trævlekrone, Trenervet Snerre, Dynd-Padderok, Blåtop og Kær-Tidsel vokser her. Desuden ses salttolerante arter som Strand-Trehage og Fladtrykt Kogleaks. Indslag af overdrevarsarter som med bl.a. Alm. Knopurt ses mod nord. Få individer af den sjældne orkidé Pukkellæbe er fundet i kær 1a i 1974. Den rødlistede Bredbladet Kæruld (EN) er senest set i 2008.

Vældmosser, som er typiske for konstant vandmættede rigkær og væld, forekommer. Nedløbende bryum, Kærsegllmos og Almindelig guldstjernemos (*Bryum pseudotriquetum*, *Drepanocladus aduncus* og *Campylium stellatum*) ses i væld og kærømråde 1a.

I det centrale knoldkær (1b) ses biotopstypiske arter som Tvebo Baldrian, Hjertegræs, Djævelsbid og Vinget Perikon, Bukkeblad, Eng-Nellikerod og Toradet Star.

Det nordlige kær og vældømråde (1c) er meget tilgroet, men har med målrettet græsning potentiale for øget artsrigdom. Vand-Mynthe vokser jævnt spredt, og Håret Star, Lav Ranunkel, Gåse-Potentil, Kamgræs, Strand-Svingel, Kryb-Hvene, Vand-Pileurt og Kruset Skræppe ses.

Strandenge og overdrev

Strandenge og -overdrev (1d) med saltpander med Kveller, samt enkelte loer med Strand-Kogleaks ses nærmest fjorden. Den sjældne og rødlistede (NT) orkidé Salep-Gøgeurt vokser mod nord på enge med spredt forekomst af gule engmyretuer. Myretuerne indikerer lang græsningskontinuitet. Salttållende arter som Harril, Strand-Annegræs, Udspærret Annelgræs, Vingefrøet Hindeknæ, Sandkryb, Strand-Asters og Strand-Trehage vokser nærmest fjorden. Jordbær-Kløver og Smalbladet Kællingetand vokser på lidt højere beliggende arealer.

Tilgroede enge og udtørrede enge med potentiale

Fugtige engarealer nær elleskoven syd for væld 1a er under tilgroning med Tagrør, Toradet Star, Hjortetrøst og Blåtop, men bl.a. forekomsten af Blåtop viser, at området har stort potentiale for øget artsrigdom, hvis græsningen målrettes.

Tagrør og Toradet Star dominerer ligeledes dele af kærørene (1a, 1b og 1c), men lav artsrig vegetation ses endnu på mindre arealer.

Højere beliggende kulturprægede partier af delømråde 1d domineres af Kamgræs og Rajgræs og/eller Strand-Svingel, Stortoppet Hvene og Kryb-Hvene. Kalkoverdrevsarten Stivhåret Borst er fundet her og indikerer - i det mindste lokalt - et vist potentiale for mere floristisk rig vegetation. Ved mere naturlig hydrologi kan engene udvikles mod mere artsrige strandenge- og overdrev med naturlig zoner af vegetationen.

Løvskov

Mod syd ses løvskov med præg af "urørthed" med ældre Rød-El og Ask (1e), samt yngre ellesump (1f) med Eng-Nellikerod, Kær-Høgeskæg, Tvebo Baldrian, Angelik, Dunet Dueurt, Eng-Kabbeleje og Kær-Tidsel.



Delområde 1 set mod nordøst.

Ønsket tilstand

- Artsrige væld og rigkær, samt tidvis våde enge med lav og lysåben vegetation.
- Lysåbne strandenge og strandoverdrev med karakteristisk lav vegetation med saltpander og loer.
- Blandet løvskov med præg af "urørt skov", græsningskov og/eller stævningskov med Rød-El, Tjørn og Hassel.

Forslag til pleje

Afgræsning

- Græsningsperioden i kærerne bør udvides. Græsning sker i dag fra juni til oktober og er ikke optimal, idet væld og kær afgræsses for lidt og trues af tilgroning med Tagrør (1a), Lådden Dueurt og Tagrør (1b), samt Tagrør og Rød-El (1c).
- Tilskuds fodring skal ikke finde sted på græsmarker (1k) samtidigt med, at kreaturerne har adgang til de nedenfor liggende naturarealer.

Rørskær

- Arealer med tæt tagrørsump langs skræntfoden mod syd (1a) kan slås maskinelt efter behov og afhøstet materiale fjernes. Rydning af vedplanter.

Rydning af vedplanter

- Spredt opvækst af Grå-El og Grå-Pil bør fjernes manuelt i væld 1a.

- Tæt opvækst af Rød-El i 1-5 meters højde, der dækker ca. 50% af det tilgroede kær mod nord (1c) bør ligeledes ryddes manuelt. Måltret græsning skal prioriteres efter rydning af kær 1c, for at holde opvæksten nede.
- Krat af Hvidtjørn og Hylå mv. langs foden af bakken vest for kær 1b kan bevares for småfugle.
- Beplantningen med Grå-El (1g) skal afvikles, da Grå-El spreder sig til væld 1a. En mindre del af beplantningen kan ryddes mod syd indenfor de næste 5 år. Beplantningen vokser i potentiel vældzone.
- En remise med nåletræer (1h) skal afvikles, da den udtørrer potentielle væld i bakken og eksisterende væld ved foden af bakken (1b). Samtidig skygger træerne for den særlige flora i vældet (1b).
- Ældre løvskov (1e) udlægges til urørt skov uden væsentlige indgreb. Yngre skov af Rød-El (1f) ryddes, mens tæt opvækst af Rød-El nord og øst for skoven ryddes.

Grøfter

- Grøfter og dræn fra væld 1b og 1c, som ikke længere vedligeholdes, bør sløjfes.
- En tværgående grøft på strandengen på matr.nr. 6a bør sløjfes. Grøften vedligeholdes kun delvist og den hindrer dannelse af strandeng med naturlig zonerings af floraen efter oversvømmelse med saltvand.
- Det skal undersøges, om grøften langs beplantningen med Grå-El (1g) kan sløjfes, og om drænvand fra marker kan lægges i rør. Genskabelse af naturlig hydrologi ovenfor beplantningen, der skal ryddes, kan mindske behov for grøften ved skræntfoden. Grøften hindrer naturlig hydrologi i vældzonen mellem skrænt og strandeng ved foden af bakken.
-



Ekstensivt græsset værdifuldt rigkær med halvgræsser, bredbladede urter og Butblomstret Siv samt begrænset opvækst af Rød-El.

5.2. Delområde 2

Delområdet (se kort 2) udgøres af fugtige, ferske enge med mindre kær (2a, 2b) og mere saltpåvirkede enge (2c) under tilgroning med Tagrør. Spredt til tæt opvækst af vedplanter som Rød-El (2b, 2d) ses i området.

Skov er for nylig ryddet i sydvest, hvorfor græs- og urtevegetation er forstyrret. Langs skel mod sommerhusgrunden vokser nåletræer, Popler, Rød-El, Birk og Pil. Skovbryn med ældre Ask, samt yngre elleskov afgrænser engene i nord, mens der mod fjorden ses høj rørsump (2e).

Der sker ekstensiv græsning efter en periode uden græsning. Heste har tidligere afgræsset engene. Flere helt eller delvis fungerende grøfter gennemskærer englodderne.



Kort 2: Delområde 2 og 3.

Værdifuld natur

Rigkær og væld

Kær og væld i område 2a og 2b har store bestande af Vinget Perikon, samt biotopstypiske arter som Eng-Nellikerod, Kær-Tidsel, Trævlekrone, Vand-Mynte og Toradet Star. Butblomstret Siv vokser både i kær 2a og i et område mod nordøst.

Rørsump og strandeng

Rørsump og saltpåvirket strandeng med Læge-Kokleare, Kvan, Kær-Svinemælk, Spyd-Mælde og Sylt-Star ses nærmest fjorden.

Tilgroede enge og arealer med potentiale

Tørre enge med grove græsser som Strand-Svingel og Stortoppet Hvene ses øst for rigkæret (2a) i nord. Mod sydøst sker tilgroningen med Hjortetrøst og Tagrør, samt Mose-Bunke og Fløjlsgræs på mindre fugtige dele. På tørre områder mod sydvest ses typisk overdrevsvegetation med bl.a. Alm Kongepen, Humle-Sneglebælg og Alm. Kællingetand. Samtidig ses planter, der indikerer næringspåvirkning og forstyrrelse, som Stor Nælde, Tidsel-arter, Svinemælk-arter, Lav Ranunkel, Kløver-arter, Skræppe-arter, Alm. Kvik samt Hindbær og Brombær.

Ønsket tilstand

For delområdet sættes følgende målsætninger:

- Lysåbne ferske enge med artsrige væld og rigkær.
- Lysåbne strandenge med mosaik af mindre tæt rørsump
- Overdrev og tør eng med enkelte træer og buske som Eg og Hunde-Rose
- Levende hegn med Birk, Rød-El, Femhannet Pil og Poppel.

Forslag til pleje

Afgræsning

- Græsning bør ske med hårdt græsningstryk i en periode, så opvækst med vedplanter, Tagrør og tilgroning med Hjortetrøst hæmmes. Herefter kan græsningen ekstensiveres.
- Højlandskvæg kan med fordel afgræsse engene, da de græsser på opvækst af Rød-El.
- Efter bekæmpelse af opvækst kan hegningen udvides, så delområde 3 inddrages i folden. Overgange over en tidligere grøft mod syd skal etableres.
- Samgræsning med marker mod vest skal undgås, hvis der her gødskes og tilskudsfodres.
- Hegningen ophører ved foden af diget og bør flyttes til digekronen, så diget inddrages i folden. Samtidig hindres tilgroning med brombær og krat på diget og udvikling af overdrevsflora fremmes. Enkelte Hassel og Mirabel vokser på diget og kan bevares. Lave og spinkle buske som Hunde-Rose og Benved kan vokse på diget til gavn for småfugle.

Rydning

- Opvækst af Rød-El og Grå-El, samt Sølv-Poppel i 1,5 – 2 meters højde (2b) skal fjernes manuelt, ligesom støds kud af Rød-El og Grå-El skal beskæres manuelt (2d).
- Opvækst af Rød-El langs grøfter og langs skel mod syd bør ligeledes fjernes manuelt.
- Sølv-Poppel bør ryddes langs skel mod sommerhusgrunden i syd pga. risiko for spredning med rods kud. Ved behov for plantning af nye træer langs skel bør vælges træer uden stor spredningsevne, f.eks. Stilk-Eg eller Landevejs-Poppel. Plantning bør så vidt muligt undgås nærmest fjorden og reguleres af strandbeskyttelseslinjen.

Slåning

- Slåning af høje, tætte Tagrør kan udføres langs foden af marken mod nordvest.
- Både den indre og ydre rørsump (2e) nærmest fjorden kan slås.

Invasive arter

- Rød Hestehov langs skel mod syd bør fjernes ved opgravning, mens bestanden endnu er lille.



Tilgroet kær i den nordlige del af delområde 2. Hønselsskoven anes på den anden side af vigen.

5.3. Delområde 3

Området ved Minkemark består hovedsagelig af smalle sommerhusgrunde. En enkelt eng ses mod syd. Her har tidligere været små englodder fordelt mellem området's gårde. I haverne er anlagt græsplæne og gamle grøfter tilgroet med Tagrør løber mellem haverne. Rynket Rose vokser mellem rørene flere steder. Typiske løvtræer og buske som Stilk-Eg og Mirabel, samt nåletræer som Østrigsk Fyr og Lærk ses nær husene. Nærmest fjorden er lysåben strandeng med saltpander og rørsump (3a).

Engen og den sydligste sommerhusgrund afgræsses i en fold (3b). Engen er relativt fersk og trods afgræsningen under tilgroning med Tagrør.

Værdifuld natur

Strandeng

Strandeng med Strand-Annelgræs, Harril, Sandkryb, Smalbladet Kællingetand, Vingefrøet Hindeknæ, Strand-Vejbred, Strand-Malurt og Strand-Trehage samt saltpander med Kveller ses på de lysåbne slåede arealer langs fjorden. Den halvsjældne orkidé Plettet Gøgeurt vokser på engene i den sydlige del af området.

Rørsump

Rørsump (3a) og strandengsarealer med biotopstypiske arter som Sylt-Star, Strand-Kogleaks, Læge-Kokleare og mere almindelige arter som Spyd-Mælde og Svine-Mælde ses nær fjorden.

Rigkær og arealer med potentiale

Mindre kær med Smalbladet Kæruld, Kær-Tidsel, Angelik og Hjortetrøst findes mod syd (3b). Her findes ligeledes partier med Bidende Ranunkel, Stortoppet og Kryb-Hvene, Gåse-Potentil, Alm. Kvik, Strand-Svingel og Tagrør, der kan udvikles mod mere artsrig strandeng med rigkærspræg.

Ønsket tilstand

For delområdet sættes følgende målsætning:

- Lysåbne strandenge i mosaik med rørsump langs fjorden.
- Enkelte træer og buske som Birk, Stilk-Eg, Femhannet Pil, Mirabel, Slåen, Hyld og Glat Hund-Rose ved sommerhusene

Forslag til pleje

Afgræsning

- Græsning af engene i en fold med delområde 2 anbefales. Samtidig opnås mulighed for spredning af arter fra kær og væld til området.
- Strandengene afgræsses eller slås helt ud til fjorden.

Invasive arter

- Rynket Rose skal bekæmpes målrettet ved opgravning og/eller hyppig slåning af ny opvækst og genvækst.

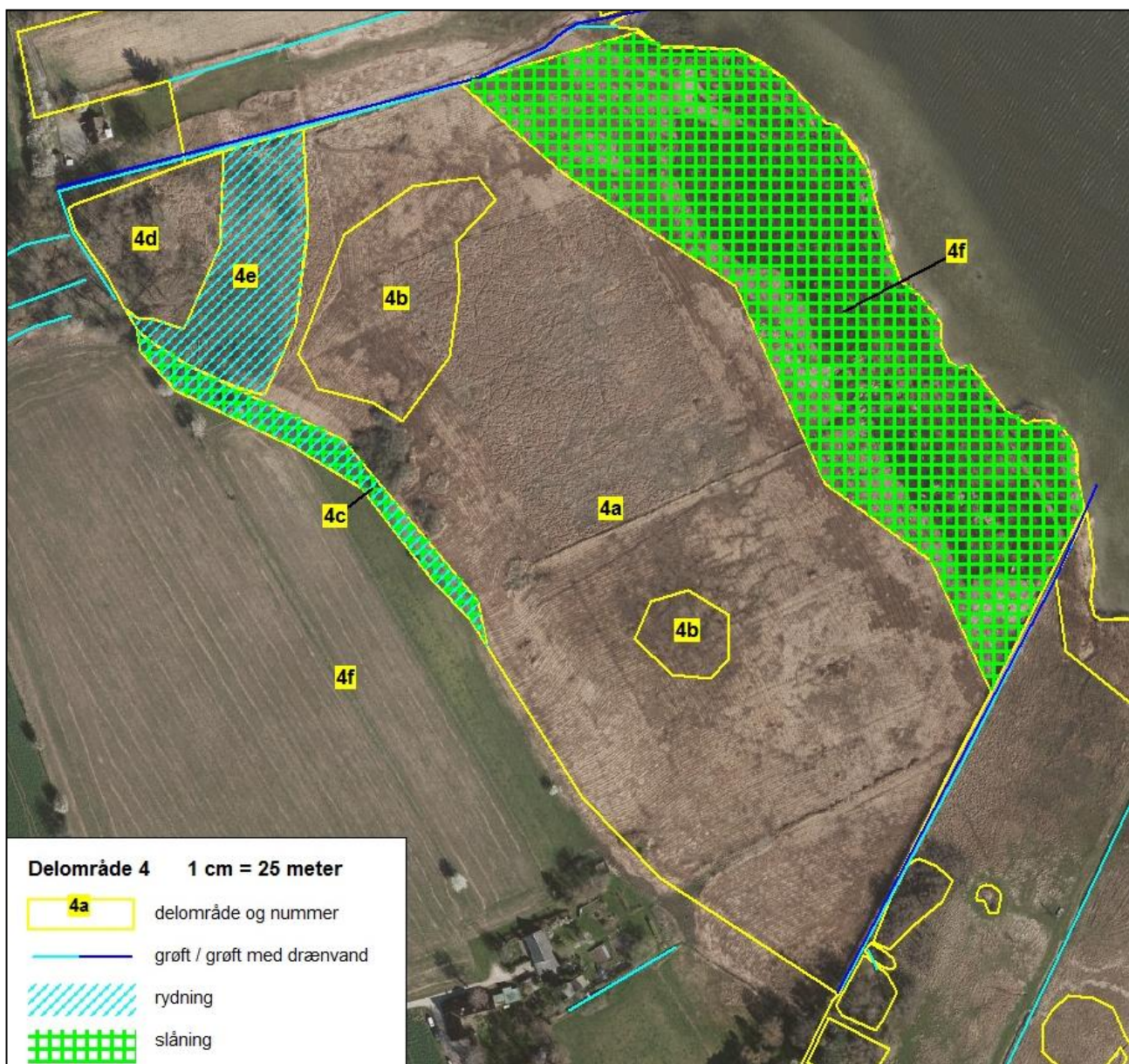


Genvækst fra stød af Rød-El vil altid ske, og kun hård afgræsning eller efterrydning med buskrydder kan holde genvæksten nede.

5.4. Delområde 4

Arealet (se Kort 3) er meget artsrigt med væld og kær med lav vegetation. Arealet er dog under tilgroning med Butblomstret Siv og Tagrør (4a). Ved foden af en tør skrånning (4c) langs marken er vand på terræn, og der ses høje Tagrør samt mindre grupper af Grå-Pil. Ældre løvskov med Rød-El og Ask findes mod nordvest (4d) og tæt opvækst af Rød-El har spredt sig ud på engen (4e). Ud mod fjorden ses høj og tæt rørsump (4f). Kulturgræs vokser på skrånningen mod delområdet samt enkelte træer og buske.

Kæret har aldrig været gødsket og afgræsses med kreaturer i en fold med skrånningen langs marken. (4f). Hele delområdet arealet har tidligere været slået, og høst af Tagrør til tækning er udført langs foden af skrånningen. Flere tilgroede grøfter gennemskærer engen centralt, ligesom større grøfter i nordlige og sydlige matrikelskel ikke er rensat op indenfor de seneste 10 år. Udby Renden mod nord har tidligere ført spildevand fra mejeriet i Udby.



Kort 3: Delområde 4.

Værdifuld natur

Rigkær og væld

Kærene har lokalt højt kalkindhold og lav vegetation. Her vokser flere sjældne orkideer som Hvidgul Gøgeurt (EN) og Sump-Hullæbe samt Kødfarvet- og Maj-Gøgeurt. Sjældne og halvsjældne arter som Bredbladet Kæruld (EN, ca. 30 planter), Leverurt (NT), Eng-Troidurt (NT), Vibefedt (NT), Butblomstret Siv, Fåblomstret Kogleaks (NT), Tvebo Star (NT), KrognæbStar (NT), Skede-Star, Loppe-Star (NT), Trindstænglet Star og Seline (NT) samt biotoptypiske arter for veludviklede kær som Tvebo Baldrian, Hjertegræs, Vild Hør, Djævelsbid, Tormentil, Vinget Perikon, Kær-Høgeskæg, Dværg-Star, Grøn Star, Blågrøn Star, Hirse-star, Langakset Star, Top-Star, Kær-Trehage, Trævlekrone, Tandbælg, Smalbladet Kæruld, Bukkeblad, Krybende Pil, Blåtop og Kær-Tidsel ses også her. Der er en særlig stor og tæt bestand af Butblomstret Siv på store dele af engen og forekomst af den sjældne Festgræs (4a).

Sjældne mosser, som kun trives ved konstant vandmættede forhold i rigkær og væld, forekommer i området. Det er seglmosserne Grøn erimitmos, Kærseglmos og Grøn krumblad, (*Cratoneuron filicinum*, *Drepanocladus aduncus* og *Scorpidium cossonii*). Andre kærmosser i området er Guldstjerne-mos, Nedløbende bryum, Kalktufmos, Kærredemos og Enbo ribbeløv (*Campylium stellatum*, *Bryum pseudotriquetum*, *Ctenidium molluscum*, *Fissidens adiantoides* og *Aneura pinguis*).

5 individer af Tæt blomstret Trådspore (CR) er set tilbage i 1999. Mygblomst og mosset Piberensermos (*Palludella squarrosus*) er for længere tid siden fundet i et væld og kærområde mod nord. Voksestedet er i dag under tilgroning med yngre Rød-El og udenfor græsningsfolden.

Rørsump og saltvandspåvirket eng

I rørsumpen langs fjorden (4f) vokser Fjernakset Star, Eng-Klaseskærm, Kær-Svinemælk, Rødbrun-Kogleaks og Blågrøn Kogleaks. På saltpåvirkede dele af den indre rørsump vokser Samel og Læge-Kokleare. På lysåbne arealer vokser Jordbær-Kløver, Annelgræs, Harril og Fladtrykt Kogleaks. Fladtrykt Kogleaks vokser blandt andet langs den centrale grøft gennem engen, hvor flere seglmosser, som er typiske for væld, også findes.

Løvskov

I den sydvestlige del findes ældre løvskov med Rød-El og Ask (4d) med præg af urørt skov, som er værdifuld for svampe, biller og småfugle mv.

Vindelsnegle

Tre arter af vindelsnegle: Kildevældsvindelsnegl, Sumpvindelsnegl og Skæv Vindelsnegl forekommer på arealer med rigkær på engen. Særligt Kildevældsvindelsnegl er sjælden. Kun 2-10 individer er fundet af Kildevældsvindelsnegl og Skæv Vindelsnegl i 2012. Sumpvindelsnegl er mere almindelig.

Ønsket tilstand

For delområdet sættes følgende målsætninger:

- Lysåben strandeng mosaik med artsrige væld, rigkær og tidvis våd eng.
- Ældre løvskov med Rød-El og Ask med præg af urørt skov.
- Mindre tæt rørsump langs fjorden i mosaik med strandeng.
- Overdrev med spredt krat og enkelte træer som Mirabel, Fugle-Kirsebær og Stilk-Eg

Forslag til pleje

Afgræsning

- Hele engen og arealer med opvækst af Rød-El bør afgræsses ekstensivt. Græsningstrykket bør være moderat og med så lang udbindingsperiode som mulig. Der er ikke typisk lysåben

strandeng med lav vegetation, hvor eng- og vadefugle yngler, så græsningsperioden kan optimeres efter de botaniske og fysiske forhold.

- Folden kan med fordel udvides mod vest udenfor fredningen. Ekstensiv drift med græsning på marker ovenfor kær- og væld, vil bidrage til sikring af de sårbare væld og kær, ligesom udvikling af overdrevsflora på skråningen indenfor fredningen begunstiges.

Afbrænding

- Der bør foretages afbrænding af Butblomstret Siv og Tagrør. Afbrændingen foretages en sektion ad gangen.
- Afbrænding bør ikke foretages i eller i nærheden af det nordlige væld-og kær område, som er levested for den meget sjældne Kildevældsvindelsnegl.

Rydning

- Opvækst af Rød-El skal ryddes og holdes nede.
- På skråningen ovenfor engen (4c) kan enkeltstående træer og buske, såsom Mirabel og Stilk-Eg bevares som skyggeplads for dyrene. Ahorn kan ryddes.
- Løvskov (4d) bør bevares med ældre træer. Opvækst af naturligt hjemmehørende træer som Rød-El og Ask skal begunstiges, mens nåltræer, Poppel, Ahorn og Bånd-Pil bør fjernes fra arealet. Væltede og døde stammer samt stående dødt ved bør bevares til gavn for svampe, insekter, fugle og flagermus.

Vandhul til kreaturer

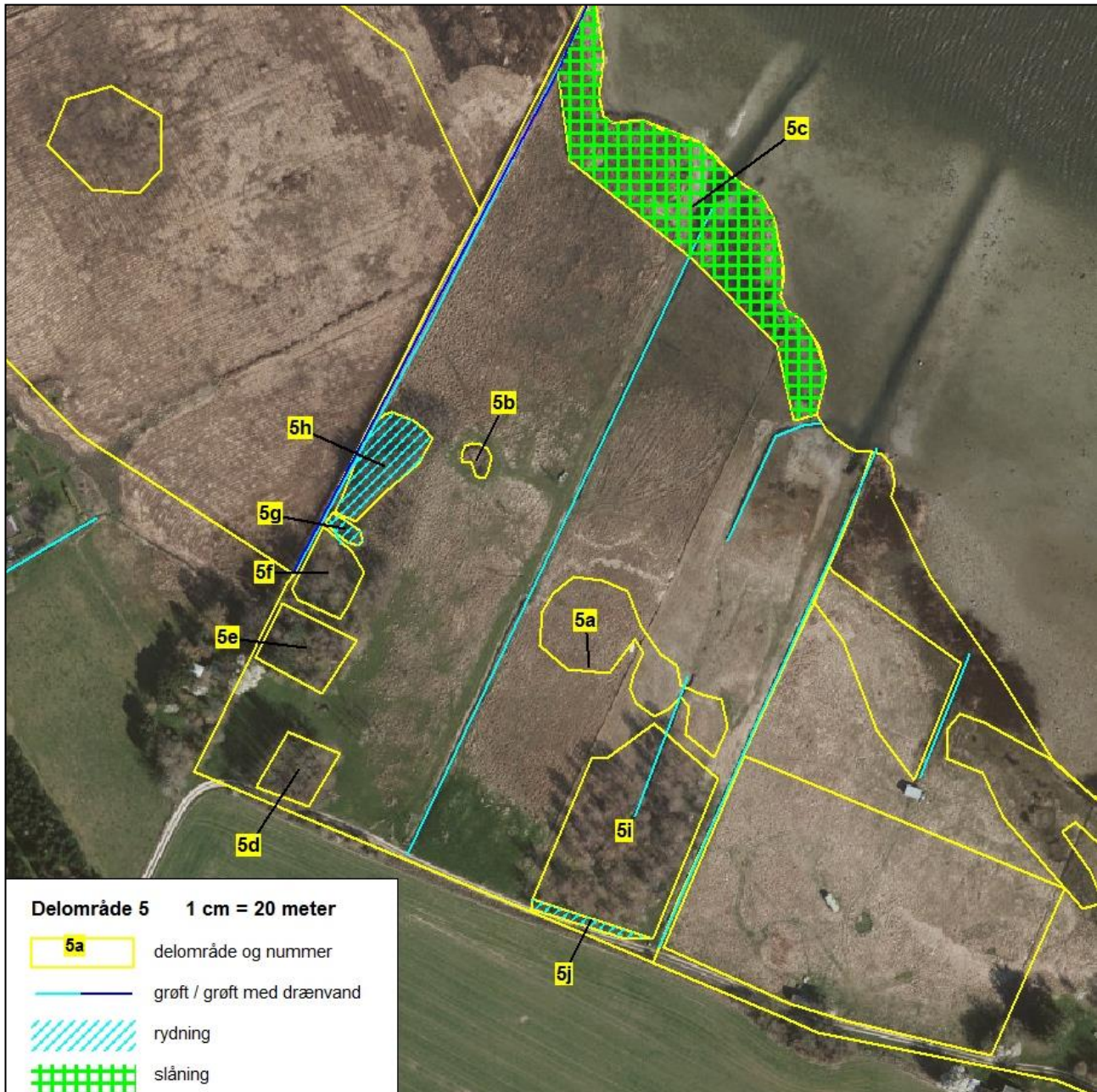
- Et gravet vandhul til kreaturer i sydvest kan oprenses til gavn for eventuel forekomst af bilag IV-arterne Stor vandsalamander og Spidssnudet frø samt andre almindelige padder.



Tilgroning med Rød-El er svær at bekæmpe, når forældrene-træerne fortsat er til stede. Og selvom man ryddede disse, ville frø i jorden og vindspredte frø fortsat kunne etablere sig i et kær med manglende eller ekstensiv afgræsning.

5.5. Delområde 5

Delområdet udgøres af smalle fugtige englodder med tætte bevoksninger af Tagrør og Butblomstret Siv samt spredt opvækst af Rød-EI (se Kort 4). Artsrige tidvis våde kær ses i øst (5a) og et vandhul er gravet mod nordvest til kreaturer (5b). Nærmest fjorden ses både lysåben strandeng med saltpan-der og rørsump (5c).



Kort 4: Delområde 5

To vildtremiser (5d, 5e), ældre løvskov med Rød-EI (5f), Bånd-Pil (5g) og yngre skov af Rød-EI (5h) ses i sydvest. Herfra har tæt krat af Rød-EI bredt sig ud på engene. Langs Staslundevej er mere tør eng med en birkelund i det sydøstlige hjørne (5i). Hegn af Mirabel (5j) er plantet syd for birkelunden.

Afgræsning med kreaturer er genoptaget efter en periode uden afgræsning. Flere fungerende grøfter gennemskærer engene, mens andre ikke vedligeholdes.

Værdifuld natur

Rigkær og tidvis våd eng

I artsrige rigkær og tidvis våde enge (5a) vokser sjældne orkideer som Kødfarvet Gøgeurt, Hvidgul Gøgeurt (EN) og Sump-Hullæbe og halvsjældne arter som Leverurt (NT), Eng-Troldurt (NT) og Butblomstret Siv samt biotopstypiske arter for veludviklede kær som Vinget Perikon, Tormentil, Tvebo Baldrian, Djævelsbid, Blågrøn- og Hirse-Star, Kær-Tidse, Top-Star og Trævlekrone. Mosser typiske for kalkholdige væld og kær som Grøn erimitmos (*Cratoneuron filicinum*) vokser i kærene. Der er store og tætte bestande af Butblomstret Siv på den fugtigste del af engene mod nordvest.

Strandeng- og overdrev

Lysåben strandeng med lav vegetation med Strand-Trehage, Samel, Smalbladet Kællingetand, Vingefrøet Hindeknæ, Sandkryb og Strand-Asters samt saltpander med Kveller ses flere steder indenfor hegningen. På mindre strandvolde i hegningen mod øst vokser Høst-Borst, Vild Løg og Stor Knopurt.

Rørsump og saltpåvirkede enge

Meget våde strandenge med Butblomstret Siv og spredt forekomst af halvsjældne arter som Samel, Eng-Klaseskærm, Strand-Kvan og Kær-Svinemælk ses i nordvest. Der ses indslag af biotopstypiske arter som Sylt-Star og Strand-Kogleaks. Fugtige, saltpåvirkede enge tilgroet med Butblomstret Siv og Tagrør har potentiale for at blive mere artsrige ved målrettet græsning. Stedvist forekommer Kransnålalger på terræn, hvilket vidner om i hvert fald periodevis høj vandstand med kalkholdigt vand.

Tilgroede enge med potentiale

Eng tilgroet med Tagrør og Hjortetrøst på både lysåbne arealer og mere tilgroede arealer med Rød-El mod vest har potentiale for højere artsrigdom ved øget græsningstryk.

Løvskov

Ældre løvskov (5f) med Rød-El og underskov med Alm. Hæg ses mod sydvest. Døde, væltede stammer og stubbe samt stående, dødt ved med gnav fra biller præger skoven.

Ønsket tilstand

- Fugtige enge med mosaik af rigkær, tidvist våde enge og mindre, tæt rørsump.
- Lysåben strandeng- og overdrev med lav vegetation, saltpander og loer.
- Ældre løvskov med præget af urørt skov og/eller græsningskov.

Forslag til pleje

Afgræsning

- Hegningen kan udvides, så delområde 6 med tør eng inddrages i folden. Overgange over grøfter til delområde 6 skal etableres.

Rydning

- Yngre skov af Rød-El (5h) og tæt krat af Rød-El nord for elleskoven i den nordvestlige del af området ryddes manuelt. Spredt opvækst af Rød-El på engene ryddes ligeledes manuelt.
- Løvskoven (5f) kan bevares med ældre træer og ellesump. Grå-El bør fjernes pga. spredningsrisiko. Yngre opvækst af Rød-El og Grå-El på overgange mod eng holdes nede.
- Bevoksningen (5d, 5e) kan bevares, men opvækst på engene skal fjernes. Ikke hjemmehørende arter som Gran, Bånd-Pil og Popler overlades til naturligt henfald og må ikke genplantes. Stilk-Eg og Skov-Fyr kan plantes som erstatning og give læ og ly for græssende dyr og vildt. Bånd-Pil (5g) bør fjernes fra området.

-
- Birkelunden (5i) kan bevares og overlades til naturlig succession. Plukhugst kan udføres for at sikre sig til fjorden fra Staslundevej. Hvis opvækst af Birk bliver et problem på strandengene, bør skoven fjernes.
 - Et yngre hegn af Mirabel (5j) bør fjernes, da udsyn til fjorden hindres på sigt, når træerne bliver større.

Grøfter

- Grøften i det vestlige matrikelskel afvander dele af oplandet og bør løbende renses op, således at afledning af drænvand sikres. Grøften er under tilgroning med Rød-El.
- Mulighed for at sløjfe dræn og grøft gennem birkelunden (5i) og gennem værdifuld eng med rigkær og tidvis våd eng (5a), bør undersøges.

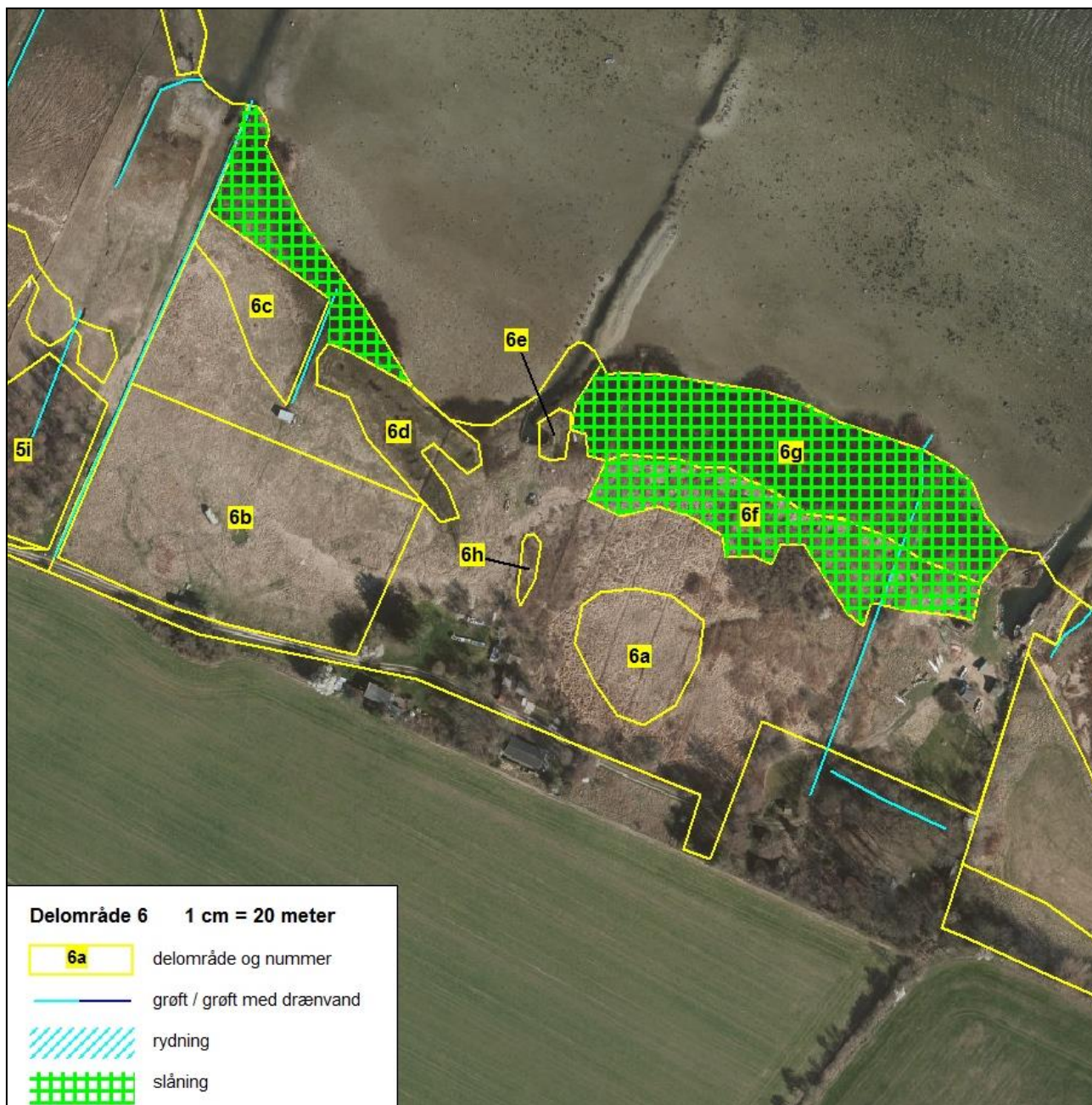
Invasive arter

- Japansk Pileurt i birkelunden (5i) bør ryddes ved opgravning eller hyppig slåning med efterfølgende græsning.

5.6. Delområde 6.

Delområdet (se Kort 5) anvendes alsidigt, og to mindre bådehavne med stejlepladser benyttes til erhvervsfiskeri. Mindre sommerhusgrunde med strandeng og artsrige kær (6a) og en tidligere skydebane (6b) findes i området. Lysåben strandeng (6c, 6d), en lille, ugræsset område med Strandmalurt (6e), samt strandeng tæt tilgroet med Tagrør (6f) og rørsump (6g) findes langs fjorden.

Engene er generelt under tilgroning med Tagrør og mindre krat af Havtorn, Grå-Pil og Rynket Rose. Træer og buske vokser spredt langs Staslundevej samt i skel på sommerhusgrunde og havnearealer. Et stendige afgrænser havneområdet mod øst.



Kort 5: Delområde 6.

Fungerende grøfter afvander dele af området ved skydebanen (6b) og havnen i øst. Andre grøfter gennemskærer engene, men er tilgroet med Tagrør.

En trampesti begynder ved en trappe i det sydøstlige hjørne af området og fører til Bognæs Skov.



Trampestien, som er indeholdt i fredningen.

Værdifuld natur

Tidvis våd eng

Artsrig tidvis våd eng (6a) med sjældne orkideer som Langakset Trådspore (CR), Sump-Hullæbe, Plettet Gøgeurt, Kødfarvet Gøgeurt, og Hvidgul Gøgeurt (EN) og halvsjældne arter som Leverurt (NT), Vibefedt (NT), Seline (NT), Butblomstret Siv, Skede-Star, Tvebo Star (NT), Loppe-Star (NT) og Trenervet Snerre, samt biotopstypiske arter som Tvebo Baldrian, Djævelsbid, Hjertegræs, Tormentil, Blågrøn- og Hirse-Star, Kær-Tidsel, Trævlekrone, Bukkeblad, Blåtop, Vellugtende Gulaks og Mangelblomstret Frytles findes i området. Den sjældne Festgræs er fundet flere steder på de kalkholdige enge. Ægbladet Fliglæbe er set med stor bestand i 2001 og Skov-Gøgeurt i 2004.

Rigkær

Mindre rigkær med Kødfarvet Gøgeurt, Butblomstret Siv, Djævelsbid og Blågrøn Star ses på fugtig eng på skydebanen (6b).

Strandeng og strandvolde

Lysåben strandeng med lav vegetation og salttålende arter som Strand-Malurt, Strand-Vejbred, Strand-Trehage, Strand-Asters, Smalbladet Kællingetand, Harril og Strand-Annelgræs forekommer, ligesom saltpander (i delområde 6c, 6d, 6e) med Kveller og Vingefrøet Hindeknæ ses langs fjorden. Mindre strandvolde med Jordbær-Kløver, Høst-Borst og Alm. Knopurt forekommer.

Saltpåvirkede enge og rørsump

På ugræssede eller ekstensivt græssede strandenge, langs tilgroede grøfter (6h) og i rørsumpen (6g) langs fjorden vokser halvsjældne arter som Eng-Klaseskærm, Strand-Kvan og Kær-Svinemælk. Biotopstypiske arter som Læge-Kokleare, Fladtrykt Kogleaks, Fjernakset Star og Sylt-Star forekommer.

Strandenge- og strandvolde med potentiale

Lysåbne strandenge med lav vegetation med dominans af Rød Svingel og spredt forekomst af Strand-Trehage (6c) samt tørre enge med almindelige arter som Alm. Røllike, Kamgræs, Almindelig Kvik og Strand-Svingel (6b) kan udvikles mod artsrige strandeng- og overdrev ved græsning.

Ønsket tilstand

- Mosaik af artsrige tidvis våde enge, rigkær og mindre tæt rørsump.
- Lysåben strandeng- og overdrev med lav vegetation, saltpander og loer.

Plejebehov

Rydning

- Større krat af Havtorn og Grå-Pil på strandengene bør tyndes/ryddes, så nye arealer ikke koloniseres og så græssende dyr kan færdes mellem buskene.
- Udsigt fra Staslundevej bør sikres, dog kan enkelte træer og buske bevares langs vejen.

Invasive arter

- Invasive arter som Sildig Gyldenris, Rynket Rose og Rød Hestehov bør fjernes enten ved opgravning eller hyppig slåning, også på havnearealer. Rynket Rose fjernes mest effektivt ved opgravning, hvis udløbere også trækkes op.

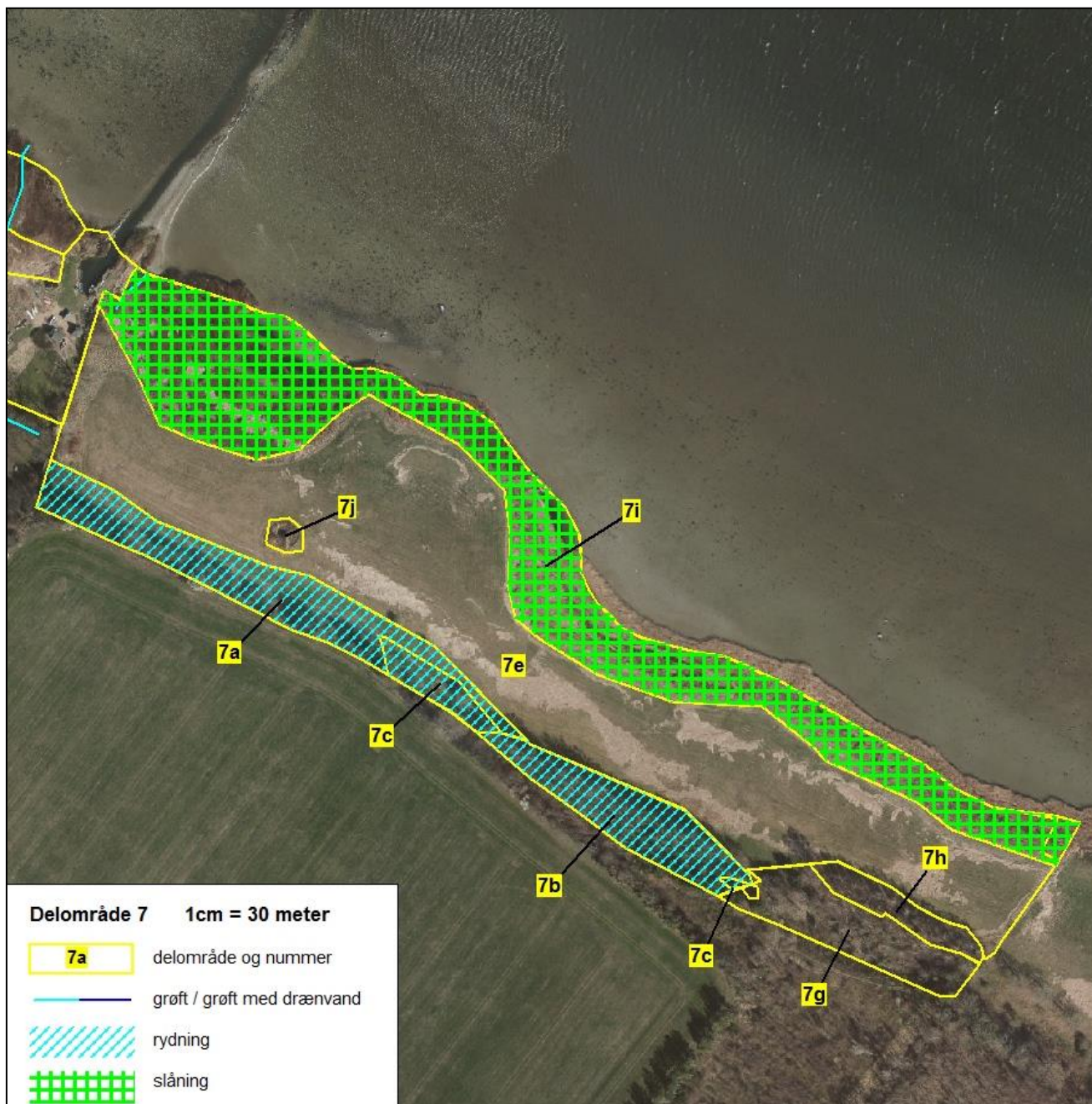
Grøfter

- Grøften mod fjorden nord for skydebanen (6b) foreslås sløjfet. Mulighed for mindre hyppig oprensning af grøften langs den vestlige del af skydebanen skal undersøges.
- Eventuel dræning af engene sløjfes, hvis dræningen ikke længere har et formål.

5.7. Delområde 7

Landskabet karakteriseres af en markant kystskrænt med krat og skov (7a, 7b) og enkelte lysåbne overdrev (7c). Ved skræntfoden er fersk eng (7e), blandet løvskov (7g) og birkeskov (7f). Ud mod fjorden er et bælte af høj rørsump (7i). En mindre sø er gravet i engen (7j). En trampesti ovenfor skræntkronen fører mod Bognæs Skov. Udsynet over fjorden fra stien er begrænset.

Engen (7e) har været omlagt, og der tages slæt i dag. Tidligere har engen været afgræsset af får. En overfladisk rende gennemskærer engen.



Kort 6: Delområde 7.

Værdifuld natur

Overdrev og krat med væld

Lysåben overdrevsflora med Knoldet Mjødurt, Tormentil, Bugtet Kløver, Smalbladet Høgeurt (NT), Vellugtende Gulaks, Blåhat, Alm. Knopurt og Gul Snerre findes på skrænten (7c). Her er tidligere fundet Bakke-Gøgelilje (1997) og Stivhåret Borst. Mindre væld og mere artsrig tidvis våd eng med Djævelsbid, Blågrøn Star, Blåtop og Kær-Tidsel ses ved skræntfoden (7a,7c). Den sjældne Festgræs vokser på engen.

Ældre tjørnekrat og spredte buske af ældre Benved, Hunde-Rose, ældre Æble, Fugle-Kirsebær og Stilk-Eg vokser spredt på skrænten mod vest (7a).

Rørsump og tangvolde langs fjorden

Rørsump (7i) med Strand-Kvan og Kær-Svinemælk, samt tangvolde med Strand-Kamille.

Birkelund

Birkeskov (7h) på grus med stående dødt ved, væltede træer og rodmåtter samt et alsidigt svampeflor på skovbunden af mælkehatte, fluesvampe, skørhatte og rørhatte.

Løvskov

Ældre løvskov (7g) med væltede træer, blottede rodmåtter og alsidig underskov til insekter og fugle

Sø

Mindre vandhul (7j) omgivet af en tæt bestand af Alm. Star.

Potentielle enge

Fersk eng (7e) med Bidende Ranunkel. På saltpåvirkede lysåbne dele ses Smalbladet Kællingetand. Engen har været omlagt i slutningen af 80'erne. Floraen er homogen og artsfattig uden tydelig zoning efter saltpåvirkning og uden terrænforskelle eller strandvolde.

Ønsket tilstand

- Fersk eng og saltpåvirket eng med væld og kær ved skræntfoden.
- Lysåben kystskrænt med artsrige overdrev, krat af Hvidtjørn og enkelte træer.
- Ældre løvskov og birkeskov som urørt skov og/eller græsningsskov.
- Rørsump langs fjorden i mosaik med strandeng.

Forslag til pleje

Afgræsning

- Hele området afgræsses med kreaturer/heste i én hegning. Herved fremmes overdrevs- og engvegetation, ligesom en mindre tæt underskov på træbevoksede arealer opnås. Samtidig hindres tilgroning og ny opvækst af Ahorn mv. på skrænten. Hegn bør sættes på skræntkronen. Græsning kan med fordel hegnes sammen med Naturstyrelsens ejendom mod sydøst

Rydning

- Tæt bevoksning med høje løvtræer som Ahorn og Birk ryddes (7a, 7b). Delområde 7a med flere lysåbne arealer og artsrigt overdrev (7c) skal prioriteres.
- Enkelte træer og buske som Hvidtjørn, Hunde-Rose, Benved, Slåen, Æble, Hyld, Sejle-Røn, Mirabel, Fugle-Kirsebær og Stilk-Eg bevares på skråningen for insekter og småfugle, samtidig med at udsigt fra stien sikres.
 - Løvskoven (7g) bør bevares som urørt skov. Plukhugst af gran og ædelgran kan udføres. En selvsået birkeskov (7h) med høj rigdom af svampe bør bevares som urørt skov.

Sø

- Det anbefales at sløjfe søen ved skræntfoden for at genskabe væld og kær.



Indkig til delområde 7 med tør eng og rørsump i baggrunden.

6. Referencelister

Atlas-undersøgelse af fugle på Tuse Næs. Fugleobservationer på strandenge ved Udby Vig er gjort i maj 2017.

Buchwald, Erik (2019): Information om fugle i vigen og på strandengene i den nordlige del af fredningen fra Atlas Kortlægning i området d. 19.-20. maj 2017. Personlig meddelelse.

Faurschou, Frej (2019): Registreringer af § 3 natur og artslistor for områderne fra juli 2019. Personlig meddelelse.

Goldberg, Irina (2019). Biotopstypiske mosser i kalkrige væld.

Gøtgen, Åse (2019): Viden om flora i vigen. Atlas Flora Danica inventør ved Udby Vig. Personlig meddelelse.

Hald, A.B. (2019): Viden om pleje af arealer med tagrør og rørsump, samt afbrænding. Personlig meddelelse.

Holbæk Kommune: Natura 2000-Handleplan 2. planperiode 2016-2021. Udby Vig. Natura 2000-område nr. 155. Habitatområde H136.

Holbæk Kommune (2016): Teknisk og biologisk forundersøgelse til etablering af naturlige vandstandsforhold på areal ved Udby Vig. Udarbejdet af Sweco 2016.

Holmen, Mogens (2019): Viden om pleje og sikring af levesteder for Vindelsnegle. Personlig meddelelse.

Larsen, Knud (2019): Viden om natur og tidligere pleje, samt udfordringer med græsning. Personlig meddelelse.

Lassen, Jimmy (2019): Viden om forekomst og udvikling i bestanden af Hvidgul Gøgeurt. Personlig meddelelse.

Leth, Peter Niels (2019): Forekomst af sjældne arter og udvikling i bestande. Viden om tidligere pleje og slåning af rørsump. Personlig meddelelse.

Naturdata fra Danmarks Miljøportal. Registrering af § 3 naturtyper (2019, Holbæk Kommune), Novana og Devano-undersøgelser fra 2004-2019, samt tidligere registreringer fra Vestsjællands Amt af § 3 naturtyper.

Nis Olsen (2019): Viden om Udby Vig, tidligere drift af engene nær stejlepladsen, samt fugle, fisk og sæler i Isefjorden. Sejler med lodsåbåd for Holbæk Museum og Erhvervsfisker ved Udby Vig. Personlig meddelelse.

Tranberg, Henrik (2019): Fund af Festgræs og Eng-Klaseskærm med Jimmy Lassen i delområde 6 på botanisk ekskursion i 2017 og 2018. Viden om slåning og græsning af tagrør og rørsump med Eng-Klaseskærm. Personlig meddelelse.

Vestsjællands Amt (2001): Plejeplan for Strandenge i Udby Vig. Plejeplan nr. 108.

Vikstrøm, Thomas (2019): Samtale om græsning af strandenge, slåning af rørsumpe og fuglelivet ved Udby Vig. Personlig meddelelse.

Kortbilag 1 - Områdeafgrænsning og delområder



Kortbilag 2 - Natura 2000 og habitatnaturtyper



Kortbilag 3 - Naturbeskyttelseslovens § 3

