

INFORMATION OM

SÆRLIGT TILRETTELAGT UNGDOMSUDDANNELSE

Serviceniveau vedtaget af Kommunalbestyrelsen den 19. juni 2024



**Holbæk
Kommune**

SOCIAL INDSATS
OG UDVIKLING

Særligt tilrettelagt ungdomsuddannelse (stu) er en treårig ungdomsuddannelse, som kan være for dig, der er ung og har særlige behov, som gør, at du ikke kan gennemføre en anden ungdomsuddannelse, selv om du får specialpædagogisk støtte.

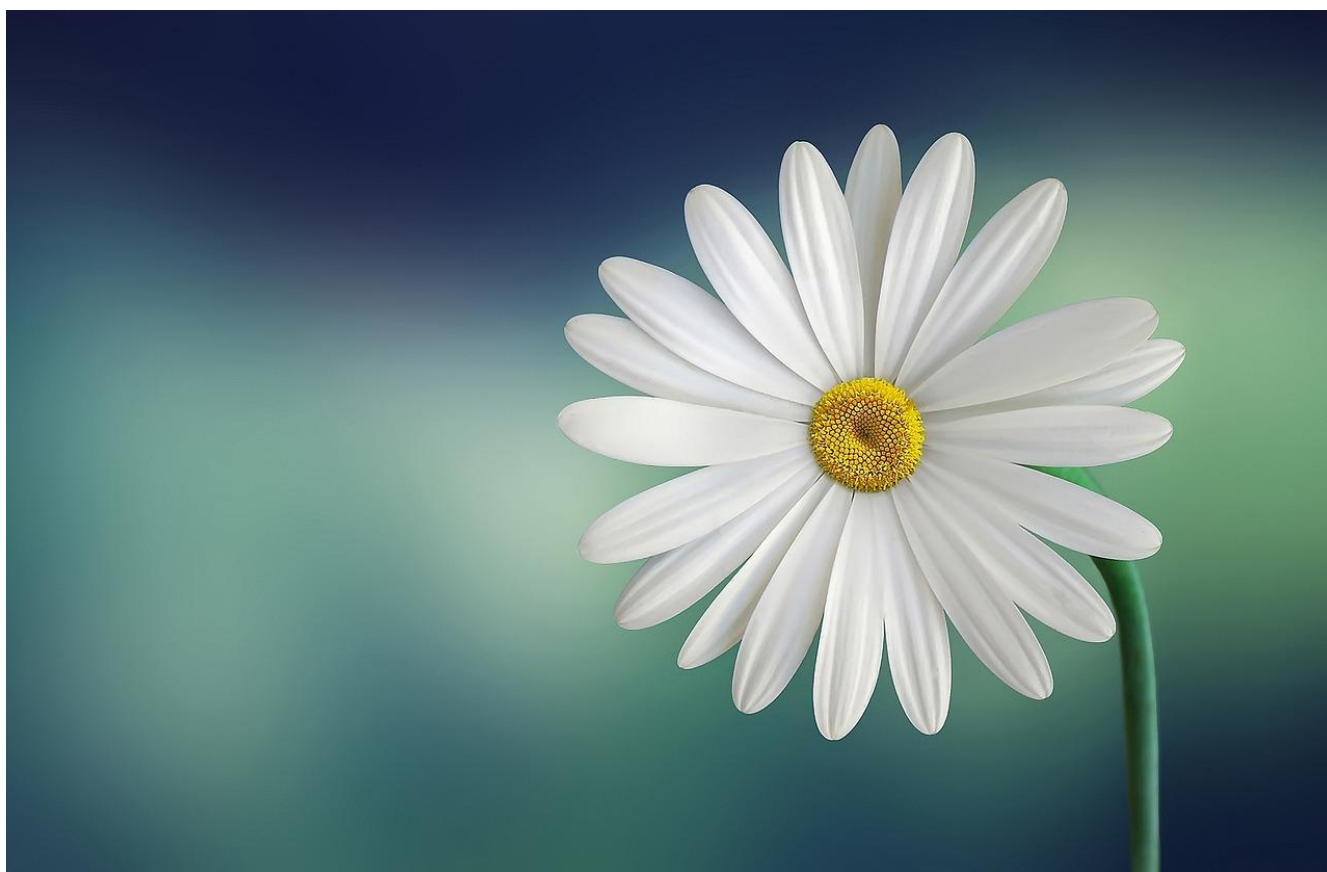
Formålet med stu er, at du opnår personlige, sociale og faglige kompetencer og færdigheder til, at du fremover kan leve et så selvstændigt liv som muligt. En stu er ikke en kompetencegivende uddannelse.

Når du er borger i Holbæk Kommune, er det Holbæk Kommune, der beslutter om du kan få bevilget en stu. Et visitationsudvalg for stu vil altid foretage en konkret og individuel vurdering af, om du er i målgruppen for en stu.

Denne pjece beskriver Holbæk Kommunes serviceniveau for særligt tilrettelagt ungdomsuddannelse.

I kommunale sammenhænge bruger vi ordet "serviceniveau", når vi taler om, hvilken og hvor meget hjælp man kan forvente at få.

Serviceniveauet er et udtryk for gældende lovgivning og de politiske målsætninger og prioriteringer, der ligger til grund for indsatsen. Den konkrete afgørelse om indsats vil altid blive truffet ud fra en individuel konkret vurdering.



Serviceniveau for særligt tilrettelagt ungdomsuddannelse (stu)

1. Hvem kan få stu?	<p>Du kan få tilbud om stu efter undervisningspligtens ophør (endte grundskole) og indtil det fyldte 25. år, hvis du ikke har mulighed for at gennemføre en anden ungdomsuddannelse, selvom du modtager specialundervisning eller anden specialpædagogisk bistand.</p> <p>Dine udfordringer kan eksempelvis være et svært bevægelseshandicap, udviklingshæmning, autisme, ADHD, psykiske lidelser, erhvervet hjerneskade eller multihandicap. Men det er ikke bestemte typer af funktionsnedsættelser eller bestemte diagnoser, der er afgørende for, om du er i målgruppen.</p>
2. Hvad er formålet med stu?	<p>Formålet med stu er at styrke dine personlige, sociale og faglige kompetencer, så du kan leve et aktivt og selvstændigt voksenliv – eventuelt gennem videre uddannelse og beskæftigelse.</p> <p>Stu er ikke i sig selv en erhvervskompetencegivende uddannelse.</p>
3. Hvad er indholdet i stu?	<p>Stu tager udgangspunkt i en individuel uddannelsesplan, som du har udarbejdet sammen med din uddannelsesvejleder og eventuelt sammen med dine forældre.</p> <p>I uddannelsesplanen er der opstillet mål for din faglige, personlige og sociale udvikling. De mål skal du arbejde med i den 3-årige periode, og der bliver fulgt op på dem via den forløbsplan, der bliver udarbejdet sammen med dit stu-tilbud.</p> <p>Undervejs i din stu vil du blive tilbudt erhvervspraktikker, der skal hjælpe dig til at finde en retning at fortsætte ad, når din særligt tilrettelagte ungdomsuddannelse er afsluttet.</p> <p>I løbet af uddannelsen vil der være en øget opmærksomhed på at hjælpe dig til selv at kunne transportere dig til og fra uddannelsen.</p>
4. Hvad omfatter stu ikke?	<p>Du skal være opmærksom på, at stu udelukkende er et skoletilbud, og derfor ydes der ikke støtte i din fritid.</p> <p>Din bevilling af stu dækker ikke:</p> <ul style="list-style-type: none">• Socialpædagogisk støtte• Fritidstilbud og andre sociale foranstaltninger• Ekstra timer, ressourcer eller lommepenge i forbindelse med tur eller skolerejser, som er arrangeret af din skole.
5. Hvordan bliver jeg visiteret til stu?	<p>I dine sidste grundskoleår vil du gennem dialog med din uddannelsesvejleder blive vejledt om dine uddannelsesmuligheder, herunder stu, hvis du er i målgruppen for denne. Målgruppevurderingen vil tage udgangspunkt i din skolehistorik, dine dokumenterede udfordringer og</p>

	<p>dine muligheder for at gennemføre en ordinær ungdomsuddannelse med eventuelle støttemuligheder.</p> <p>I løbet af visitationsprocessen vil der være løbende dialog mellem dig, din uddannelsesvejleder og dine forældre.</p> <p>Hvis du er i tvivl om, hvem der er din uddannelsesvejleder, kan du gå ind på Holbæk Kommunes hjemmeside via dette link:</p> <p>Kontakt din uddannelsesvejleder (holbaek.dk)</p> <p>Hvis du bliver vurderet til at være i målgruppen for stu, bliver din sag forelagt for Holbæk Kommunes stu-visitationsudvalg, som træffer afgørelse, om du er berettiget til stu.</p> <p>Næste skridt er, at du, sammen med din uddannelsesvejleder og dine forældre, skal finde det sted, hvor din stu skal foregå.</p> <p>For at indgå en aftale med et stu-tilbud er det et krav fra Holbæk Kommune, at der foreligger en kvalitetsaftale med tilbuddet. Dette vil din uddannelsesvejleder tage højde for undervejs i processen. Fra 2025 har du mulighed for at se alle stu-tilbud på en landsdækkende portal.</p> <p>Når du og dine forældre i dialog med din uddannelsesvejleder har fundet 1–2 mulige steder, kan du forvente, at der etableres praktikker for at sikre, at du finder det rigtige tilbud.</p> <p>Du kan ikke selv aftale opstart eller praktikker på et stu-tilbud uden at din uddannelsesvejleder har indstillet dig til visitation, og du har fået bevilget et stu-forløb.</p>
<p>6. Hvor længe kan jeg være på stu?</p>	<p>En stu varer som udgangspunkt 3 år og indeholder aktiviteter svarende til fuldtidsundervisning.</p> <p>Der er mulighed for at sætte din stu på pause, hvis du eksempelvis bliver længerevarende syg. Når du beder om at fortsætte på din stu, skal stu-visitationsudvalget træffe afgørelse på ny.</p> <p>Du forventes at samarbejde om de mål, der er sat i din uddannelsesplan. Hvis du ikke har mulighed for at gøre dette vil din uddannelsesvejleder i dialog med dig beslutte om du kan fortsætte på uddannelsen.</p> <p>Du skal have afsluttet stu senest 5 år efter, at du startede på stu.</p>
<p>7. Hvad er økonomien under stu?</p>	<p>Stu er gratis for dig som borger. Uddannelsen er ikke SU-berettiget.</p> <p>Fra du fylder 18 år, kan du søge om uddannelseshjælp på borger.dk</p>

8. Transport til stu	<p>Hvis du ikke har et særligt befordringsbehov, og har en afstand fra hjem eller fast aflastningssted til undervisningssted og retur på 22 km. eller derover, kan du søge om at få dækket dine udgifter til transport.</p> <p>Hvis du har særlige befordringsbehov (fysisk handicap eller lignende), kan du få hjælp til befordringen uafhængigt af afstand.</p> <p>Hvis du ikke kan benytte offentlige transportmidler (pga. fysisk handicap, ventetid eller lignende) kan du tilbydes en anden kørselsordning.</p> <p>Den konkrete afgørelse om dette vil altid blive truffet ud fra en individuel konkret vurdering.</p> <p>Hvis du pga. sygdom, ferie eller lignende ikke skal køres, er det din eller dine forældres/dit bosteds pligt at afmelde transporten.</p>
9. Opfølgning	<p>Du kan forvente, at der minimum 1 gang årligt vil være et opfølgningssamfund med dig, eventuelt dine forældre, din uddannelsesvejleder og repræsentanter fra dit stu-tilbud. Her vil I sammen evaluere dit forløb og eventuelt opstille nye mål for dit videre forløb på stu.</p> <p>”Senest ved udgangen af dit andet år på stu vil en sagsbehandler fra beskæftigelsesområdet deltage ved opfølgningssamtalerne. Formålet er at give dig en koordineret plan med udgangspunkt i, hvad det næste rigtige er for dig, f.eks. beskæftigelse, uddannelse eller andet. Sagsbehandleren kan også deltage på tidligere møder i forløbet, hvis der er behov for det. Når du afslutter din stu, vil du også blive mødt af KUI, den Kommunale Unge Indsats, som kan hjælpe dig videre”.</p>
10. Har du spørgsmål omkring stu?	<p>Hvis du har spørgsmål angående stu kan du kontakte din uddannelsesvejleder direkte på telefon eller mail.</p> <p>Er du i tvivl om, hvem der er din vejleder, kan du finde ud af det ved at gå ind på Holbæk Kommunes hjemmeside på dette link:</p> <p>Kontakt din uddannelsesvejleder (holbaek.dk)</p>
11. Klagemuligheder	<p>Hvis du er utilfreds med Holbæk Kommunes afgørelse, har du mulighed for at klage. Du henvender dig direkte til Klagenævnet for Specialundervisning.</p> <p>Særligt tilrettelagt ungdomsuddannelse – Ankestyrelsen (ast.dk)</p>
12. Hvad siger loven?	<p>Du kan læse mere om lovgivningen på området i Bekendtgørelse af lov om særligt tilrettelagt ungdomsuddannelse (stu-loven)</p>



**SOCIAL INDSATS
OG UDVIKLING**
Jernbanevej 6
4300 Holbæk