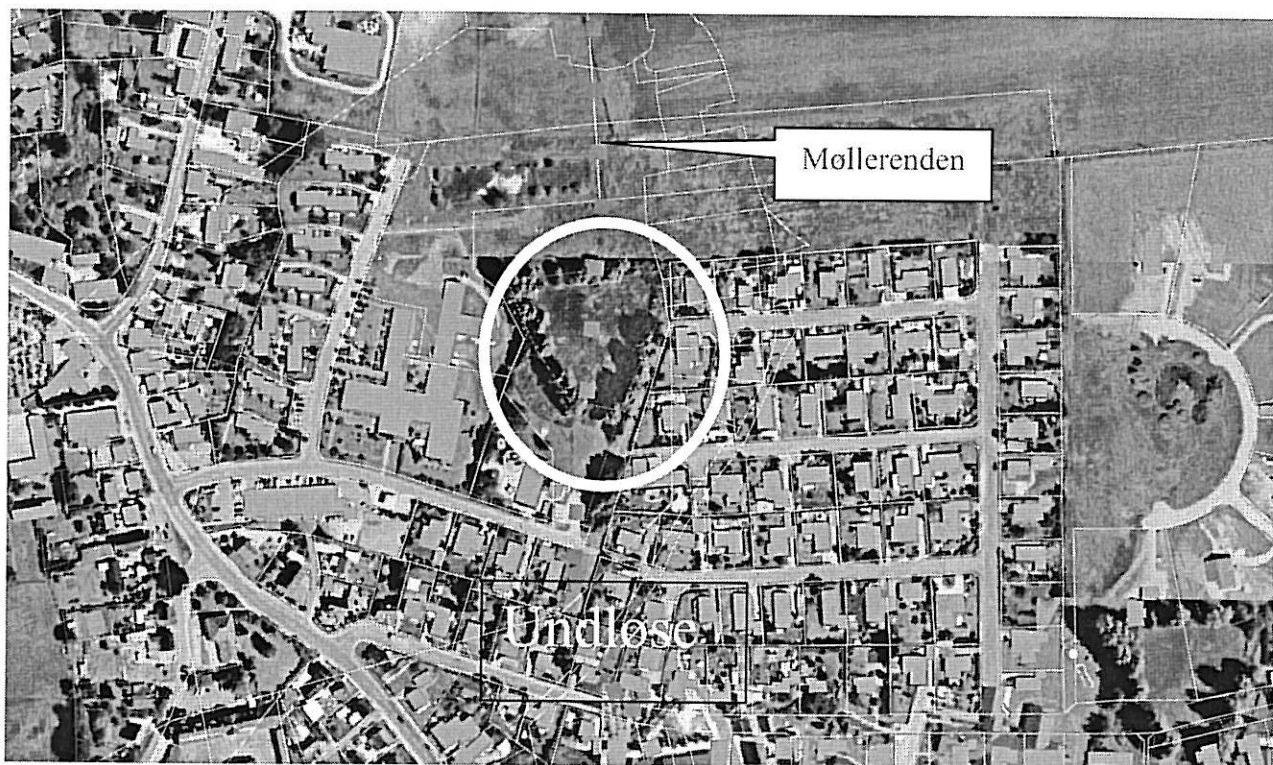


Regulering af strækning på det
kommunale vandløb
Møllerenden
Undløse



Regulering af en strækning på det kommunale vandløb, "Møllerenden".

Formål

I forbindelse med etablering af et grønt område ved udstykningen Østergårdskvarteret nord for Østergårdsvej er det besluttet (Udvalget for Teknik og Miljø den 13. maj 2004) at åbne den rørlagte strækning af Møllerenden igennem det grønne område.

Ifølge Lokalplanen for området (lokalplan 2.7 Østergårdskvarteret i Undløse) skal området bevares som et grønt område.

Formålet med frilæggelsen er at forbedre afvandingen og gøre området mere attraktivt som grønt område. Der har ved flere lejligheder været problemer med afvandingen gennem de rørlagte strækning på grund af lavt fald kombineret med rødder i rørene.

Strækningen som reguleres er beliggende på en del af matr. nr. 8 a Undløse by, Undløse. Arealet ejes af Jernløse Kommune.

Vandløbet er ikke målsat og ikke omfattet af naturbeskyttelsesloven.

Projektbeskrivelse

Møllerenden er i dag reguleret af regulativet af 8. marts 1972. Vandløbet er på denne strækning rørlagt med landbrugsrør Ø 550 mm.

Vandløbet vil blive frigravet på en strækning af ca. 100 m vist på bilag 1. Der er foreslået en dobbelt profil af vandløbet. Se bilag 2.

Arbejdets udførelse

Projektet vil blive gennemført i forbindelse med anlæg af det grønne område, etablering af regnvandsbassin og byggemodningen af Østerhaven i august 2004.

Alle omkostninger vil blive dækket af Jernløse Kommune

Procedure for godkendelse

Udvalget for Teknik og Miljø besluttede den 28. januar 2004 at fremlægge et forlag til regulering af Møllerenden.

Projektet har været sendt til høring i Vestsjællands amt. Amtet havde ingen bemærkninger til forslaget.

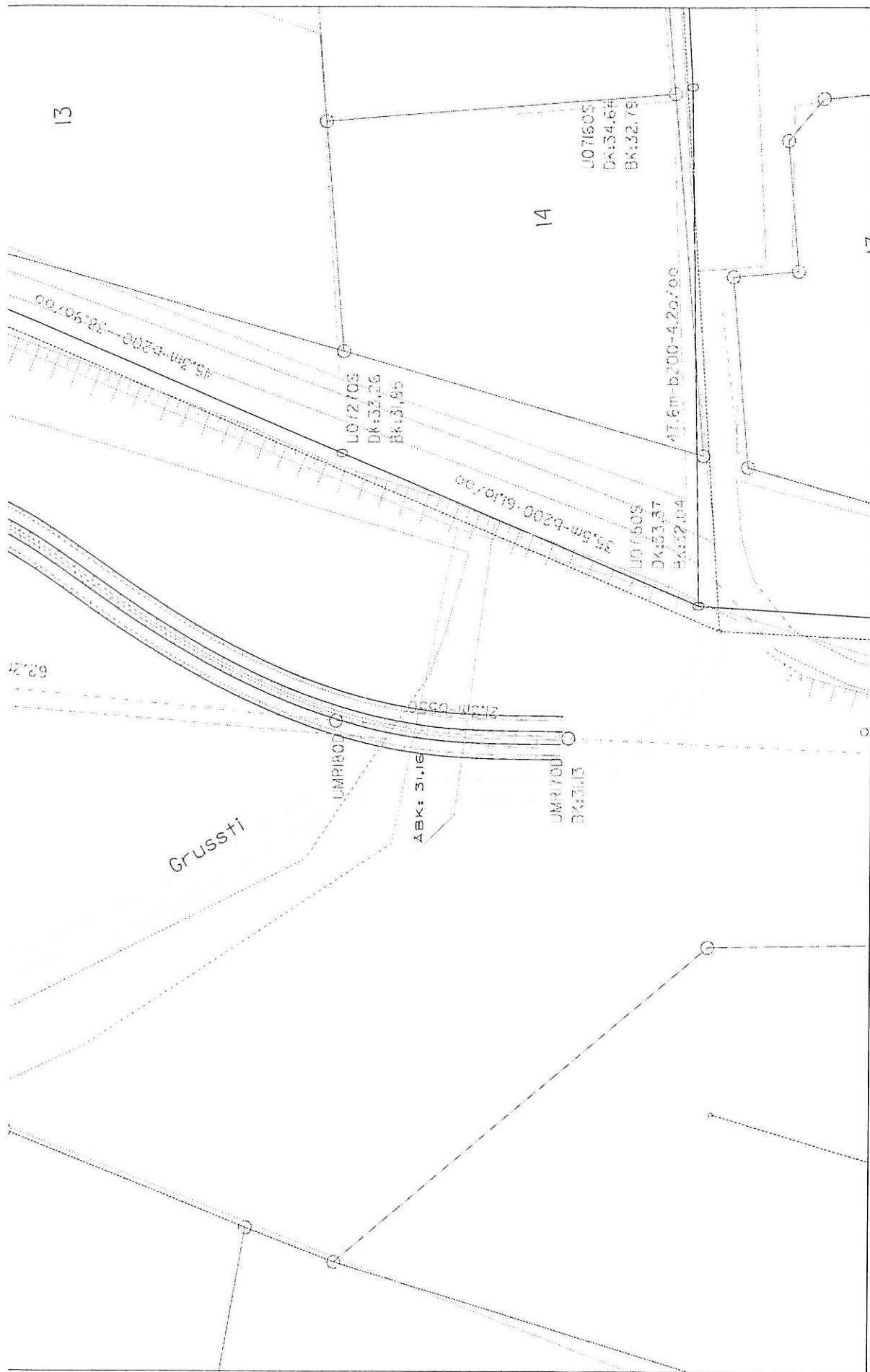
Projektet har været fremlagt i perioden fra den 23. marts til den 23. april 2004. Der er ikke indkommet nogle bemærkninger.

Udvalget for Teknik og Miljø besluttede på sit møde den 13. maj 2004 at vedtage det fremlagte projekt.

Bilag

Bilag 1: Plan over foreslået forløb af Møllerenden.

Bilag 2: Tværsnit der viser dimensioner på foreslåede dobbeltprofil.



Sog: Møllerenden

Emne: Frigravning af Møllerenden

Tegn nr. _____

Arkiv nr. _____

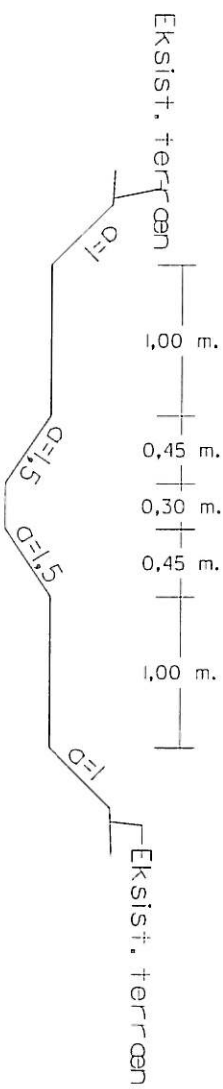
Mål: 1:500 dato 13. maj 2004 rev. _____

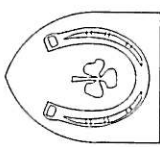
JERNLØSE
KOMMUNE

TEKNISK FORVALTNING, GL. SKOVVEJ 158 4420 REGISTRUP. TLF. 59 12 33 00

bilag 2

Dobbeltprofil for Å - 1:50



| | | | |
|--|--|--------------------|------|
|  JERNLØSE KOMMUNE | | Sag: | |
| | | Emne: | |
| Mål: 1:50 | | dato: 13. maj 2004 | rev. |
| TEKNISK FORVALTNING, GL. SKOVVEJ 158 4420 REGSTRUP, TLF. 59 12 33 00 | | Teknisk nr. | |
| | | Arkiv nr. | |

REGULATIV

for kommunevandløbet "Møllerenden"

vandløb nr. 5 i Jernløse Kommune.

Indhold

| | Side |
|---|------|
| Data for vandløbets optagelse og de kendelser, forlig eller sædvaner, som danner grundlag for regulativets affattelse | 3 |
| <u>A. Vandløbets beskrivelse.</u> | |
| Beliggenhed med matrikulære betegnelser | 3 |
| <u>B. Vandløbets skikkelse.</u> | |
| 1. Afmærkning og dimensioner | 3 |
| 2. Broer og andre bygværker | 6 |
| <u>C. Vandløbets vedligeholdelse.</u> | |
| 1. Vedligeholdelsens formål | 6 |
| 2. Bygværkernes vedligeholdelse | 6 |
| 3. Vandløbets vedligeholdelse | 6 |
| 4. Lodsejernes almindelige forpligtelser og rettigheder | 6 |
| 5. Forbud mod egenmægtig foranstaltninger | 7 |
| 6. Om forurening af vandløbet og udledning af spildevand | 7 |
| 7. Om overtrædelse af regulativets og vandløbslovens bestemmelser | 7 |
| <u>D. Administrative bestemmelser.</u> | |
| 1. Den administrerende kommunalbestyrelse | 7 |
| 2. Vedligeholdelsesarbejdets udførelsesmåde, antal årlige oprensninger og tidspunkter for disse | 7 |
| 3. Kommunalbestyrelsen tilsyn | 8 |
| 4. Tilsynsprotokol og indberetning til amtsrådet | 8 |
| 5. De ordinære oprensningers omfang | 8 |
| 6. Fyldens oplægning og fjernelse | 8 |
| 7. Ekstraordinære vedligeholdelsesarbejder og bundrensning med maskiner | 8 |
| 8. Forskellige bestemmelser til sikring af den for vedligeholdelsen nødvendige færdsel m.m. | 9 |
| 9. Løsdrift | 9 |
| 10. Kreaturvanding | 9 |
| 11. Nye broer og overkørsler | 10 |
| 12. Udløb for dræn- og spildevandsledninger | 10 |
| 13. Beskadigelse af vandløbets afmærkning m.m. | 10 |
| Regulativets bekendtgørelse og vedtagelse | 10 |
| Regulativets stadfæstelse | 10 |

Regulativet er udarbejdet på grundlag af vandsynets kendelse af 15. juli 1937, forlig for vandsynet af 21. januar 1942 og 25. september 1944, landvæsenskommissionens kendelse af 11. juni 1948, forlig indgået for landvæsensnævnet den 26. marts 1956, landvæsenskommissionens kendelse af 18. april 1963 og kommunalbestyrelsens beslutning af 14. august 1970.

Nærværende regulativ afløser regulativ approberet af Holbæk amtsråd den 20. juni 1950.

A. Vandløbets beskrivelse.

Regulativet omfatter 2238 meter rørledning og 2415 meter åbent vandløb, ialt 4653 meter. Vandløbet begynder på matr. nr. 26^e, Undløse by og sogn, ca. 60 meter syd for skellet mellem Søndersted og Undløse sogne. Vandløbet ender i Åmose å i skellet mellem Østrup og Undløse byer.

Vandløbsstrækningernes nærmere beliggenhed fremgår af vedhæftede oversigtskort.

B. Vandløbets skikkelse.

1. Afmærkning og dimensioner.

Vandløbet er på den nederste del afmærket med 4 stk. vandstandsskalaer.

Vandløbets dimensioner m.m. er angivet i følgende skema.

Til de åbne vandløbsstrækningers regulativmæssige ovenbredde hører på hver side en rådighedsbegrænset 1,0 m bred banket (græskant), se afsnit D. pkt. 3.

Stationsnumrene betegner de fortløbende afstande i m.

Bundkoterne refererer til D.N.N.

Følgende fikspunkt er indnivelleret:

G. I. 9038, plade på Undløse teglværk, matr. nr. 9^f, Undløse by og sogn.

| Punkt eller stations nummer | Af- stand m | Afmærk- ning | Bund- note cm | Dimensioner | | Anlæg | Rør- stør- relse cm | Anm. |
|--------------------------------------|-------------------|-----------------|---------------------|--------------|-----------------------|-------|------------------------------|--------------|
| | | | | Fald o/oo | Bund- bredde cm | | | |
| 0 | | | 3719 | | | | | |
| | 256 | | | 1,7 | | | 40 | |
| 256 | | | 3685 | | | | | 100 cm brønd |
| | 38 | | | 1,7 | | | 40 | |
| 344 | | | 3670 | | | | | |
| | 312 | | | 2,5 | | | 40 | |
| 656 | | | 3593 | | | | | |
| | 30 | | | 12 | | | 31,5 | |
| 686 | | | 3556 | | | | | 60 cm brønd |
| | 180 | | | 16 | | | 31,5 | |
| 866 | | | 3264 3254 | | | | | 100 cm brønd |
| | 40 | | | 3,0 | | | 45 | |
| 906 | | | 3242 | | | | | 100 cm brønd |
| | 56 | | | 1,6 | | | 45 | |
| 962 | | | 3233 | | | | | 100 cm brønd |
| | 176 | | | 4,9 | | | 40 | |
| 1138 | | | 3147 | | | | | 100 cm brønd |
| | 136 | | | 2,0 | | | 50 | |
| 1274 | | | 3119 | | | | | 100 cm brønd |
| | 199 | | | 0,6 | | | 55 | |
| 1473 | | | 3108 | | | | | 100 cm brønd |
| | 11 | | | 5,5 | | | 55 | |
| 1484 | | | 3102 | | | | | 100 cm brønd |
| | 87 | | | 1,5 | | | 55 | |
| 1571 | | | 3089 | | | | | 100 cm brønd |
| | 89 | | | 1,0 | | | 55 | |
| 1660 | | | 3080 | | | | | 100 cm brønd |
| | 102 | | | 1,5 | | | 60 | |
| 1762 | | | 3065 | | | | | 100 cm brønd |

| Punkt eller stations nummer | Af- stand m | Af- mærk- ning | Bund- høje cm | Dimensioner | | Anlæg | Rør- stør- relse cm | Anm. |
|--------------------------------------|-------------------|----------------------|---------------------|------------------------|-----------------------|-------|------------------------------|---|
| | | | | Fald o/oo | Bund- bredde cm | | | |
| 1762 | | | 3065 | | | | | 100 cm brønd |
| | 141 | | | 1,0 | | | 60 | |
| 1903 | | | 3050 | | | | | 125 cm brønd |
| | 13 | | | 1,4 | | | 60 | Amtsvej |
| 1916 | | | | | | | | 100 cm brønd |
| | 170 | | | 1,4 | | | 60 | |
| 2086 | | | 3024 | | | | | 100 cm brønd m. regnvands- overfald |
| | 586 | | | 1,66 9,5 | 50 | 1,0 | | |
| 2672 | | | 2868 | | | | | |
| | 132 | | | 10 | | | 40 | |
| 2804 | | | 2736 | | | | | |
| | 482 | | | 4,9 | 60 | 1,0 | | |
| 3286 | | | 2500 | | | | | |
| | 20 | | | | | | 70 | Rørstyrt |
| 3306 | | Skala | 2248 | | | | | Tilløb fra kloak |
| | 158 | | | 0,2 | 100 | 1,25 | | |
| 3464 | | | 2245 2240 | | | | | |
| | 15 | | | | | | 70 | Overkørsel |
| 3479 | | | 2240 2245 | | | | | |
| | 207 | | | 0,2 | 100 | | | |
| 3686 | | Skala | 2240 | | | | | |
| | 400 | | | 0,2 | 100 | | | |
| 4086 | | Skala | 2232 | | | | | |
| | 400 | | | 0,2 | 100 | | | |
| 4486 | | Skala | 2224 | | | | | |
| | 156 | | | 0,2 | 100 | | | |
| 4642 | | | 2221 2210 | | | | | |
| | 11 | | | | | | 120 | Overkørsel |
| 4653 | | | 2210 | | | | | Udløb i Åmose å. |

2. Broer, overkørsler, styrt og andre bygværker.

| Beliggenhed station m | Bygværk | Ejerforhold | Anmærkninger |
|-----------------------|--------------------------------------|------------------------------------|----------------------|
| 2086 | 100 cm brønd med regn- vandsoverfald | Jernløse kommune | |
| 2274-78 | 40 cm røroverkørsel | Ejeren af 6 ^b , Undløse | Indløbskote 29,79 m |
| 2874-78 | 30 " " | " " 12 ^a " | " 26,69 " |
| 2944-52 | 30 " " | " " 12 ^a " | " 26,56 " |
| 3054-60 | 45 " " | " " 12 ^a " | " 26,18 " |
| 3133-40 | 55 " " | " " 12 ^a " | " 25,42 " |
| 3170-75 | 60 " " | " " 12 ^e " | " 25,38 " |
| 3267-73 | 55 " " | " " 12^e " | " 25,17 " |
| 3286-3306 | rørstyrt med til- og afløbsrør | Jernløse kommune | |
| 3464-79 | 70 cm røroverkørsel | " | " 22,40 " |
| 4642-53 | 120 " " | " | " 22,10 " |

C. Vandløbets vedligeholdelse.

1. Vandløbet med bygværker m.v. skal vedligeholdes med de foran i afsnit B angivne dimensioner på forsvarlig måde.
2. Vedligeholdelsen af bygværkerne, jfr. afsnit B 2, og eventuelle vandingssteder påhviler de respektive ejere. Bygværker, som ikke vedligeholdes forsvarligt, kan på den tilsynsførende kommunes foranstaltning fjernes eller istandsættes på ejernes bekostning.
3. Vedligeholdelsen af de åbne vandløbsstrækninger og den almindelige ren- og vedligeholdelse (men ikke fornyelse) af rørlagte strækninger påhviler kommunalbestyrelsen.
4. Enhver grundejer er pligtig at tåle fornødent vedligeholdelsesarbejde udført.

Fyld, afskåret grøde m.v., der fremkommer ved vandløbets sædvanlige vedligeholdelse, er brugerne af de tilstødende jorder pligtige at modtage og bortskaffe fra vandløbets bredder, uden at de kan fordrø erstatning herfor. Hvis vedligeholdelsesarbejder udføres med maskiner, er brugerne af de tilstødende jorder pligtige at tåle maskinernes arbejde og transport langs vandløbets bredder, uden at skader forvoldt herved kan kræves erstattet. Hvis der iøvrigt påføres en ejer eller bruger væsentlig skade eller ulempe under vedligeholdelsesarbejder, har den pågældende ret til erstatning herfor. Spørgsmål om sådan erstatning afgøres af landvæsensnævnet, såfremt der ikke opnås overenskomst om spørgsmålet.

5. Ingen må egenmægtig bortlede vandet fra vandløbet, foranledige at vandstanden i dette forandres eller vandets frie løb hindres, anlægge broer, rørlægge, overbygge eller foretage andre foranstaltninger ved vandløbet, hvorved andres berettigede interesser skades.
6. Jord, sten, sand, gødning eller andre faste stoffer, slam, døde dyr eller affald må ikke tilføres vandløbet eller oplægges så nær ved dette, at der kan være fare for, at de skylles ud deri. Det samme gælder faste eller flydende midler til bekæmpelse af plantesygdomme, ukrudt og skadedyr samt midler til regulering af plantevækst og afløb fra ensilagebeholdere og ajlebeholdere samt andre vædsker, der kan skade vandløbet eller forurene herunder forgifte dets vand. Dog er det tilladt uden for samlede bebyggelser at aflede spildevand fra husholdninger og landbrugsbedrifter til vandløb, når afledningen ikke skader vandløbets naturlige tilstand, medmindre særlige love eller vedtægter er til hinder derfor. Alle andre arter af spildevand og i det hele taget alt afløb, som ikke er almindeligt overfladevand eller vand fra vandings- eller afvandingsanlæg eller fra kilder og boringer til grundvand, må ikke uden godkendelse af en vandløbsret udledes i vandløbet.
7. I det hele taget må ingen uden tilladelse fra den tilsynsførende kommunalbestyrelse eller eventuelt kendelse af en vandløbsret foretage foranstaltninger ved vandløbet med anlæg, hvorved tilstanden ved disse komme i strid med bestemmelserne i dette regulativ. Gør nogen dette, skal kommunalbestyrelsen behandle sagen efter reglerne i vandløbsloven, eventuelt lade sket skade udbedre eller den tidligere tilstand genoprette på vedkommendes bekostning. Udgifterne ved gennemførelse af foranstaltninger i henhold til dette regulativ kan i mangel af godvillig betaling inddrives ved udpantning.

D. Administrative bestemmelser.

1. Vandløbet administreres og står under tilsyn af kommunalbestyrelsen for Jernløse kommune.
2. Kommunalbestyrelsen bestemmer om vedligeholdelsesarbejderne skal udføres ved offentlig licitation, antagelse af underhåndstilbud eller ved egen foranstaltning.

Vandløbet oprensnes 1 gang årligt, nemlig inden 1. oktober.

Endvidere kan kommunalbestyrelsen om fornødent iværksætte ekstraoprensninger (grødeskæring), hvis der indtræder fare for, at der kan ske betydelig skade på grund af unormal høj vandstand.

3. Syn over vandløbet afholdes af de af kommunalbestyrelsen valgte eller antagne synsmænd umiddelbart efter forannævnte tidsfrister for oprensningen.
4. Tilsynet indfører i den af kommunalbestyrelsen autoriserede protokol rapporter over synene, herunder navnlig de mangler og overtrædelser der er forefundet og de foranstaltninger, der er truffet derimod. På grundlag af disse rapporter indsender kommunalbestyrelsen til amtsrådet beretning om, hvad der i årets løb er passere med hensyn til vandløbets vedligeholdelse og andre forhold.
5. Ved de ordinære oprensninger afskæres græs og anden vegetation på skråninger og banketter i det omfang, kommunalbestyrelsen skønner det nødvendigt af hensyn til åens vandføring, skråningernes stabilitet og faren for spredning af ukrudt. Endvidere skal grøde på vandløbets bund afskæres så tæt som muligt, samt mindre aflejringer af sand og dynd oprenses.
Rørledninger ren- og vedligeholdes normalt kun, når tilsynet finder det påkrævet.
6. Det oprensede fyld m.m. oplægges midlertidigt på banketterne nogenlunde ligeligt til begge sider. Fylden skal af brugeren af de tilstødende jorder fjernes mindst 5 m fra vandløbskanterne, senest 6 måneder efter at den oplagte fyld har nået en højde på 15 cm over det oprindelige terræn. Det påhviler enhver lodsejer eller bruger selv at se efter, om der er oplagt fyld udfor hans lod. Undlader en bruger at fjerne fylden, kan kommunalbestyrelsen efter 8 dages varsel lade dette udføre på hans bekostning.
7. Ekstraordinære vedligeholdelsesarbejder: Afretning af skråninger, banketter, bundoprensning m.v. foretages fortrinsvis uden for vækstperioden (efter høst og før såtid).
Ved bundrensning med maskiner kan vandløbet gives indtil 20 cm større dybde end fastsat i skemaet, afsnit B, og ny oprensning iværksættes først, når dybden er indtil 10 cm mindre end angivet i skemaet.
Fylden fra ekstraordinære vedligeholdelsesarbejder oplægges eller udsprøjtes på de tilgrænsende arealer, indenfor 15 m fra vandløbskanten.
Spredning og fjernelse af fyld sker som under pkt. 6 angivet.
De ulemper, som ejere eller brugere ifølge vandløbsloven skal tile ved vedligeholdelsesarbejdernes udførelse, skal såvidt muligt pålægges brugerne ligeligt på begge sider af vandløbet.

8. Vandløbets banketter (de i afsnit B 1 omtalte 1.0 m brede arealstrimler på begge sider af vandløbet) skal henligge som faste græskanter, som bl. a. bruges til midlertidig oplægning af fyld m. v. fra de ordinære oprensninger og til de ved vandløbets vedligeholdelse beskæftigede personers og tilsynets færdsel til fods langs vandløbet; denne færdsel må ikke hindres af tværgående hegn.

For at sikre uhindret færdsel ved vandløbene med oprensningsmaskiner må der ikke uden kommunalbestyrelsens tilladelse opføres bygninger, faste hegn og andre anlæg, ej heller plantes træer eller større buske eller foretages udgravning eller opfyldning nærmere end 5 m fra øverste vandløbskant. Beplantning o. lign. som er til hinder for færdselen med maskiner og fyldens oplægning er den pågældende ejer eller bruger pligtig at fjerne med 8 dages frist.

Ingen må ved beplantning nær rørlagte strækninger forvoide fare for, at rørledningerne beskadiges eller tilstoppes. På arealet langs rørledningerne, i en bredde af 4 m fra dens midterlinie, må ikke opføres bygværker eller andet, som kan være til hinder for ledningernes ren- og vedligeholdelse.

Tilslutninger på rørlagte strækninger må kun foretages efter særlig tilladelse fra kommunalbestyrelsen og på betingelse af, at arbejdet udføres af en af kommunen godkendt entreprenør.

9. Heste og kreaturer må ikke færdes på vandløbets skråninger og banketter, og de til vandløbet grænsende arealer må derfor ikke benyttes til løsdrift medmindre bredejeren anbringer og vedligeholder forsvarligt hegn langs banketten. Sådanne hegn er ejerne pligtige at fjerne med 8 dages frist, hvis det er nødvendigt af hensyn til maskinel udførelse af vedligeholdelsesarbejder. Gamle hegnspæle og hegnstråd må ikke henlægges på vandløbets arealer, og hegn, som ikke vedligeholdes forsvarligt, kan med 8 dages varsel på tilsynets foranstaltning enten istandsættes eller fjernes på ejernes bekostning.

Kommunalbestyrelsen kan dog selv lade hegn flytte indtil 5,0 m fra vandløbskanten uden forudgående meddelelse til lodsejerne.

10. Kreaturvanding fra vandløbet er kun tilladt ved oppumpning eller fra særlige vandingssteder, der ikke uden skriftlig tilladelse fra kommunalbestyrelsen må udføres nærmere end 5 m fra vandløbet.

11. Nye broer og overkørsler må kun opføres efter forud indhentet skriftlig tilladelse fra kommunalbestyrelsen, eller hvis opgørelsen er godkendt af landvæsensnavnet.
12. Udløb fra dræn- og spildevandsledninger skal udføres og vedligeholdes således, at de ikke gør skade på vandløbsskrånninger eller rørledninger. Spildevand fra enkelte ejendomme, jfr. afsnit C, pkt. 6, må kun afledes på betingelse af, at det passerer gennem en effektiv bundfældningstank.
13. Den på vandløbets arealer værende afmærkning med stationspæle, bundpæle og vandstandsskalaer, jfr. afsnit B. 1 samt andre anlæg må ikke beskadiges eller fjernes, sker dette er den ansvarlige pligtig til at erstatte de med retableringen forbundne udgifter.

Dette regulativ har efter forudgået bekendtgørelse været fremlagt til offentlig eftersyn i 4 uger.

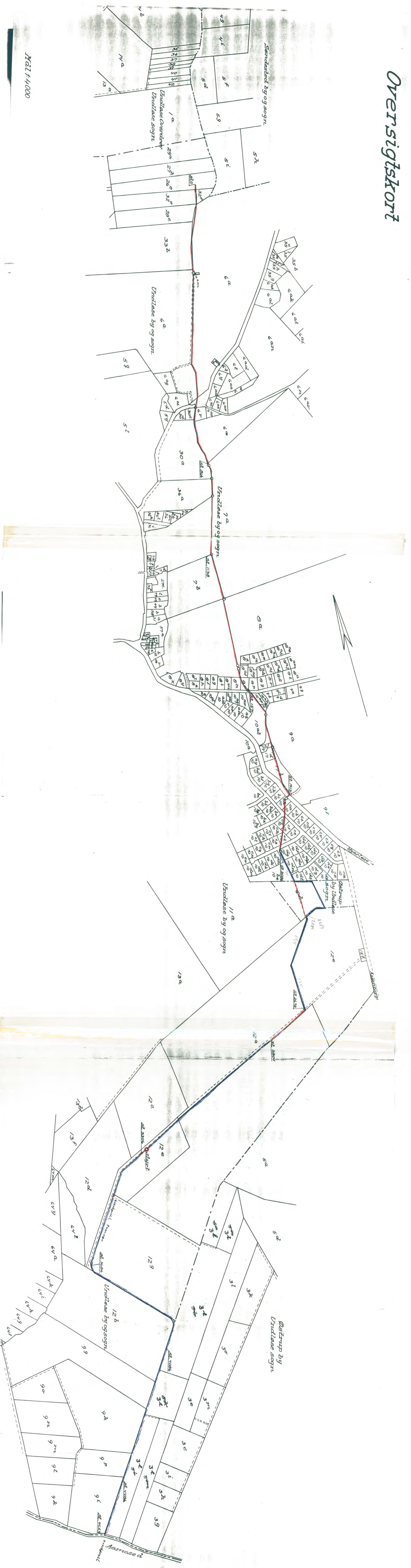
fra den *17. 1. 72* til den *14. 2. 1972* i Jernløse kommune.

Regulativet er derefter vedtaget af kommunalbestyrelsen for
Jernløse kommune, den *8. 3* 19 *72*

Regulativet stadfæstes.

Vestsjællands amtsråd, den 19

Øversigtskort



1:4000