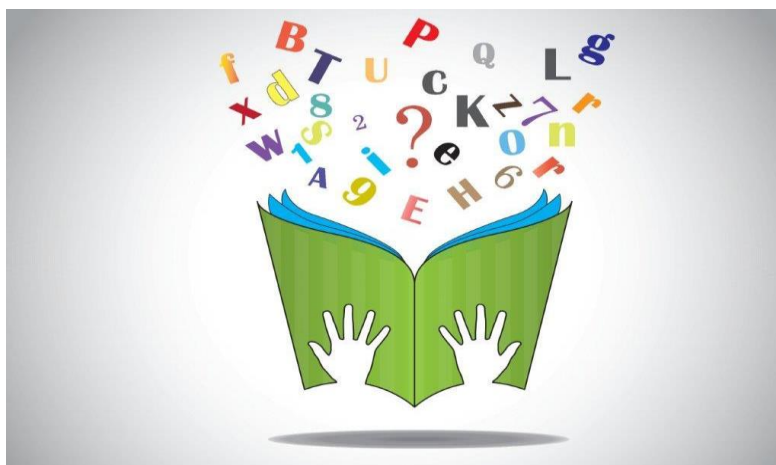


Beskrivelse af Holbæk Kommunes
indsats for ordblinde
Vejledning og inspiration til skolerne



Indholdsfortegnelse

Formål med vejledningen	3
Om ordblindhed	3
Sammenhæng fra dagtilbud til skole	4
Procedure for tidlig identifikation samt udredning af ordblindhed.....	4
Årlige læsetest	4
Afdækning af ordblindhed	5
Afdækkende test ved tvivl om ordblindhed	7
Pædagogiske indsatser	8
Indskoling	8
Mellemtrin og udskoling	9
Forslag til indhold i indsatserne	9
Handleplaner	10
LæseTek	10
Sammenhæng fra grundskole til ungdomsuddannelse.....	11
Forældresamarbejde.....	11
Samarbejdspartnerne rolle og ansvar	12
Handleguide	14
Oversigt over opmærksomhedspunkter, test og pædagogiske indsatser.....	14
Links, vejledninger og litteratur	18
Vejledninger.....	18
Litteratur	18
Links	19
Litteraturhenvisninger	21

Formål med vejledningen

Holbæk Kommune ønsker gennem denne beskrivelse at styrke indsatsen for ordblinde elever i Folkeskolen og at give et samlet overblik til ledere og medarbejdere. Beskrivelsen skal skabe klarhed over de procedurer for overgange, test og indsatser, som vi har i kommunen. Derudover giver den et overblik over handleplaner, forældresamarbejde og de forskellige samarbejdspartneres roller. Beskrivelsen indeholder også en handleguide til lærere og læsevejleder i forhold til bekymring for elever i læsevanskeligheder, hvor opmærksomhedspunkter, test og udfører er beskrevet. Sidst i dokumentet kan man yderligere finde en udbygget liste med litteraturhenvisninger, links og videoer til inspiration til arbejdet med de ordblinde elever.

Om ordblindhed

Ordblindhed (Dysleksi) kan beskrives som overraskende og alvorlige vanskeligheder med at læse og stave grundet problemer med at forbinde bogstaver og lyd. Disse grundlæggende vanskeligheder giver en usikker og langsom læsning af især nye ord, giver langvarige problemer med at stave samt medfører yderligere ofte problemer med både tekstforståelse, skriftlig fremstilling samt negativ prægning af den enkeltes selvopfattelse (reference; Lyon m.fl., 2003; Elbro, 2012). Ordblindhed kan komme til udtryk i forskellig grad og på forskellig vis hos den enkelte elev. En ordblind elev kan fx læse hurtigt, overfladisk og med mange fejl, en anden vil læse langsomt og besværet men have få fejl, mens en tredje elev vil læse langsomt men have betydelige stavevanskeligheder.

Ordblindhed kan defineres som følgende:

"Dysleksi er en specifik indlæringsvanskelighed som er af neurobiologisk oprindelse. Dysleksi er kendetegnet ved vanskeligheder med præcis og/eller automatiseret ordgenkendelse og ved stave- og afkodningsvanskeligheder. Disse vanskeligheder skyldes problemer med fonologisk forarbejdning. Vanskelighederne er ofte uventede set i forhold til andre kognitive - og indlæringsmæssige færdigheder. Sekundære konsekvenser kan være problemer med læseforståelse og nedsat læseerfaring, som kan hindre vækst i ordforråd og baggrundsviden."

(Lyon, G.R., Shaywitz, S. & Shaywitz, B. (2003). Oversættelse Dansk Videnscenter for Ordblindhed)

Det er Holbæk Kommunes mål at ordblinde elever skal identificeres så tidligt som muligt og senest i løbet af 4. klassetrin. De beskrevne tiltag sætter rammerne for den fælles kommunale indsats overfor ordblinde elever. Rammerne skal sikre et ensartet serviceniveau på kommunens folkeskoler. Elever i læsevanskeligheder, herunder ordblinde, har som alle andre ret til at deltage i faglige og sociale læringsfællesskaber. Holbæk kommune har en intention om, at alle elever kan inkluderes i fællesskabet.

Sammenhæng fra dagtilbud til skole

Det er vigtigt at sikre en god sammenhæng mellem dagtilbud og skole. Dette sker fx ved dagtilbuddenes besøg inden skolestart. Derudover styrkes sammenhængen mellem dagtilbud og skole ved overlevering af vigtige oplysninger fx om elever i risiko for udvikling af afkodningsvanskeligheder. Overleveringen kan være skriftlig eller kan leveres mundtligt på et møde, hvor dagtilbud og/eller tale-/hørekonsulent videregiver information til skolen - gerne med forældreinddragelse. Elevernes progression fra dagtilbud til skole er derudover mulig at følge, idet oplysninger fra Sprog vurderingen (taget ved 3 år og igen ved 5 år for børn i risiko) er mulig at indhente. På denne måde kan det enkelte barns resultater og udvikling sammenlignes med den Sprog vurdering, der tages i børnehaveklassen. Særlige indsatser aftales herefter ved børn, der viser tegn på vanskeligheder (se afsnit om Pædagogiske indsatser - indskoling).

Procedure for tidlig identifikation samt udredning af ordblindhed

Årlige læsetest

Der tages årligt læsetest på alle elever med henblik på at følge progressionen og identificere elever i læsevanskeligheder. Herunder ses en oversigt over de almene obligatoriske test samt de specifikke test, der tages for at identificere ordblinde elever. Udover de obligatoriske test er det op til den enkelte skole at vurdere, om der er brug for supplerende læse- og stavetest for at få et overblik over deres elevers skriftsproglige udvikling.

Klasse-trin	Almene	Ordblinde
0. kl.	Sprog vurdering Bogstavkendskabstest: Individuel bogstavbenævnelse på tid: <i>Bogstavlæseprøve (Pøhler)</i>	Evt. Ordblinderisikotesten
1.kl	Ordlæseprøve 1 (Hogrefe)	Evt. Ordblinderisikotesten
2. kl.	Nationale test Nonordsstavning fra DVO (klassetest)	Elbros ordlister (30 ord + 30 nye ord) - individuelt
3. kl.	Sætningslæseprøve 2 (Hogrefe)	Gentagelse af Nonordsstavning fra DVO samt Elbros ordlister (40 ord + 40 non.ord) Den Nationale Ordblindetest Supplerende test af funktionel læsning og stavning Afdækning med andre test ved tvivl om ordblindhed
4. kl.	Nationale test	Ved begrundet mistanke om ordblindhed: Se testprocedure for 3. kl.

5. kl.	Tekstlæseprøve 6 (Hogrefe)	Ved begrundet mistanke om ordblindhed: Se testprocedure for 3. kl.
6. kl.	Nationale test	Ved begrundet mistanke om ordblindhed: Se testprocedure for 3. kl.
7. kl.	Tekstforståelse udsagn A (Hogrefe)	Ved begrundet mistanke om ordblindhed: Se testprocedure for 3. kl.
8. kl.	Nationale test	Ved begrundet mistanke om ordblindhed: Se testprocedure for 3. kl.
9. kl.	Afgangsprøven	Ved begrundet mistanke om ordblindhed: Se testprocedure for 3. kl.

Sprogvurdering

Sprogvurderingen er obligatorisk/lovpligtig og skal udføres i starten af skoleåret, dvs. inden udgangen af september måned, allersenenest inden efterårsferien. Sprogvurderingen er opdelt i to områder: de talesproglige færdigheder og de før-skriftlige færdigheder. Den består af fire deltests; *sprogforståelse*, *rim*, *bogstavskendskab* og *forlydsgenkendelse*.

Resultatet af sprogvurderingen munder ud i tre forskellige indsats: **rød**, som er særlig indsats, **gul**, som er fokuseret indsats, og **grøn**, som er generel indsats.

Bogstavkendskabstest 0. kl.

I foråret 0. kl. tages en bogstavkendskabstest med både store og små bogstaver for at kvalificere, hvilke elever der har behov for at modtage fokuseret undervisning, eller som der skal være ekstra opmærksomhed i undervisningen. Det anbefales, at der tages en individuel bogstavbenævnelse på tid fx *Bogstavlæseprøve* (Pøhler). Bogstavkendskabstesten tages af testlærer/læsevejleder eller bh.klasselærer med sparring fra læsevejleder. Alternativt til den individuelle bogstavkendskabstest tages bogstavkendskabstesten *Alle bogstaver* fra Læseevaluering på begyndertrinnet (Borstrøm & Petersen) som klassetest, eller Sprogvurderingen gentages (her fås ekstra oplysninger om sprogforståelse samt elevens udvikling kan følges).

For elever der i Bogstavkendskabstesten udviser vanskeligheder, kan Ordblinderisikotesten tages (se nedenstående punkt).

Afdækning af ordblindhed

Ordblinderisikotesten 0. og 1. kl.

Ordblinderisikotesten kan tages i slut 0 kl., midt og slut 1. kl. for børn der vurderes at være i risiko for at udvikle alvorlige afkodningsvanskeligheder.

DVO samt Elbros Ordlist

I slutningen af 2. kl. screenes med deltesten; *Nonordsstavning* fra DVO som en klassetest. Her hæves grænsen til 13. For de elever der scorer 13 eller derunder tages yderligere *Elbros ordlist* (ordlist med 30 ord + 30 nye ord).

I slutningen af 3. kl. gentages deltesten; *Nonordsstavning* (fra DVO) for de elever, der i slutningen af 2. kl. gav anledning til bekymring. Her hæves grænsen til 21. Derudover suppleres med *Elbros ordlister* (ordlister med 40 ord + 40 nye ord). Hermed følges elevernes progression, og der tages stilling til hvilke elever, der skal gå videre til Den Nationale Ordblindetest.

Ordblindetesten

En endelig afklaring af ordblindhed kan tidligst ske med den nationale tværgående Ordblindetest fra Undervisningsministeriet i foråret 3. kl. Er der hos forældre eller lærere begrundet mistanke om ordblindhed hos en elev, er det muligt at blive udredt for sine skriftsproglige vanskeligheder på den enkelte skoleafdeling. Målgruppen for Ordblindetesten er elever, der giver anledning til bekymring i forhold til deres læseudvikling.

Som vurderingsgrundlag kan bruges:

- Viden om elevens baggrund (familier disposition for ordblindhed, tidligere sproglige vanskeligheder mv.)
- Viden om elevens funktionelle læsning og skrivning fra elevens skolehverdag.
- De årlige læsetest (fx resultatet i afkodning fra Nationale test (kategorien "mangelfuld" eller "ikke tilstrækkelig præstation")
- Andre test der afdækker elevens læse- og stavevanskeligheder

Ordblindetestens resultater viser følgende:

Elever, der scorer i **rødt** felt, er ordblinde. Testdeltagerens ordblindetestscore viser, at deltageren har fonologiske vanskeligheder af en størrelsesorden, som ses blandt ordblinde på klassetrinnet. Skoleledelsen har herefter ansvaret for, at undervisningen organiseres og tilrettelægges, så den opfylder elevernes undervisningsmæssige behov.

Elever, der scorer i **gul** felt, har en usikker fonologisk kodning. Testdeltagerens ordblindetestscore indikerer, at deltageren har visse fonologiske vanskeligheder, men ikke i samme grad som blandt ordblinde på klassetrinnet. Disse elever giver også anledning til bekymring.

Fra vejledningen til Ordblindetesten:

"Testdeltagere, der ikke falder i ordblindekategorien, kan således godt have svage fonologiske afkodningsfærdigheder. Disse deltagere bør modtage kvalificeret læseundervisning, der er tilpasset deres behov, således at det sikres, at deltageren fortsat udvikler sine læsefærdigheder" (Vejledning til Ordblindetesten).

Elever der scorer i **grønt** felt er ikke ordblinde. Testdeltagerens ordblindetestscore viser, at deltagerens fonologiske færdigheder er på niveau med klassetrinnet.

Supplerende test

Det anbefales ligeledes, at der tages supplerende test for at afdække elevens funktionelle læsning og stavning for dermed at opnå viden om, hvilke færdigheder eleven mangler træning i samt viden om graden af behovet for it-hjælpemidler. Hermed kan elevens undervisning bedst tilrettelægges.

Eksempler på test af funktionel læsning kan være:

- Lixede tekster fra IL-prøverne (IL-mellem og IL-ungdom)
- Læsemåleren (Jørgen Frost)

- Tekster fra "Flydende læsning i praksis" af Gertrud Brandt; www.akademisk.dk
- DL-prøven (Hogrefe).

Eksempler på test af funktionel stavning kan være:

- Staveraketten
- ST-prøverne
- Staveprøve 1, 2 og 3 (Hogrefe)
- Dansk staveprøve fra Grammatip, www.grammatip.com

Opfølgende test/ løbende evaluering

De ordblinde elevs skriftsproglige udvikling bør følges gennem deres skolegang for at undervisning, støtte, brug af læse-/skriveteknologi og indhold i handleplan kan kvalificeres bedst muligt. Fx kan elevens arbejde i klassen følges tæt, eller der kan tages årlige test i funktionel læsning og skrivning.

Afdækkende test ved tvivl om ordblindhed

Ved tvivl om elevens skriftsproglige vanskeligheder skyldes ordblindhed eller andre problematikker (fx læseforståelsesvanskeligheder, tosprogsproblematik, generelle indlæringsvanskeligheder mv.), kan der afdækkes med andre test, inden Ordblindetesten evt. tages.

Idet Ordblindetesten hverken er afprøvet eller udviklet til elever i specialklasser eller til elever med blandede vanskeligheder (fx syns- eller hørenedsættelser, eller elever med ADHD eller en kognitiv funktionsnedsættelse), kan et resultat fra Ordblindetesten være misvisende ved disse elever. Vejledningen til Ordblindetesten anbefaler derfor, at "*disse elever undersøges med individuelle testredskaber, hvor testvejleder i højere grad har mulighed for at afgøre, om eleven har forstået opgaven, og om denne rent faktisk gør forsøg på at løse opgaven.*" Følgende test kan eksempelvis bruges til at afdække ovenstående:

- Elbros ordlister
 Gratis læsetest fra Center for læseforskning - https://laes.hum.ku.dk/test/elbros_ordlister/
"Læsning af enkeltord - uden støtte i en tekstsammenhæng - er en helt central færdighed i læsning. Man bliver ikke en sikker læser uden. Ordblinde er netop usikre læsere af enkeltord, men ofte relativt bedre til at læse sammenhængende tekst. Langsom og upræcis udnyttelse af lydprincippet er kernen i ordblindes (dyslektikers) læseproblemer. Ordblinde har derfor endnu større vanskeligheder med nonsensord end med rigtige ord. Ordlisterne er lavet med sigte på en sammenligning af læsning af enkeltord og nonsensord" (fra Vejledning til Elbros Ordlister).
 Hvis eleven scorer lavt på begge lister, eller at der er stor forskel på, hvordan en elev klarer listen med rigtige ord og nye ord (nonsensord) - både i præcision (antal rigtige) og hastighed, taler det for at eleven er ordblind, og der kan testes med Ordblindetesten.
- Find det der lyder som et ord
 Gratis test fra Center for læseforskning - https://laes.hum.ku.dk/test/find_det_der_lyder_som_et_ord/

- Non-ordsstavning
Fx vrøvlediktat fra Diavok mv.
- Test af funktionel læsning og stavning
Se ovenstående eksempler under afsnittet Supplerende test.
- Test af læseforståelse
Ved tvivl om en elevs læsevanskeligheder skyldes ordblindhed eller læseforståelsesvanskeligheder kan disse afdækkes. De Nationale test kan bruges som et mål for elevens sprogforståelse samt tekstforståelse. Derudover kan specifikke læseforståelsesvanskeligheder fx udredes med testen; Udredning af Læseforståelse (ULF) fra Hogrefe til 3. kl., hvor inferens-dragning, narrativ struktur og monitorering testes. Elevens impulsive og ekspressive ordforråd kan fx afdækkes med testene; Receptive One-Word Picture Vocabulary test (ROWPV) samt Ekspresive One-Word Picture Vocabulary test (EOWPV) fra Dansk Psykologisk Forlag.
- Testbatteriet (eller dele heraf)
Her kan de sproglige og hukommelsesmæssige prøver give en idé om elevens vanskeligheder er af anden art end ordblindhed.
- Børneindsatsen
Børneindsatsen kan inddrages for yderligere vurdering af de umiddelbare kognitive færdigheder, evt. vurderet ud fra kendt materiale. Den sædvanlige procedure er drøftelse i skolens konsultative forum, forældreinddragelse og udfyldning af opstartsskema.

Pædagogiske indsatser

Indskoling

I forbindelse med sprogvurdering af eleverne i starten af bh. kl. vil elevernes resultat enten falde i "generel indsats", "fokuseret indsats" eller "særlig indsats". Hvis en elevs resultat ligger i gruppen "særlig indsats"/**rød**, skal elevens problematik drøftes med en relevant fagperson (fx læsevejleder, talehørekonsulent eller psykolog afhængig af problematikken). Her aftales hvilken indsats, der skal sættes ind med (fx fokus på bogstavkendskab, fonologisk opmærksomhed samt kobling af bogstav og lyd) - enten i klassen, ved holddeling eller som supplerende undervisning. Hvis en elevs resultat ligger i "fokuseret indsats"/**gul**, skal der laves en (handle)plan for, hvordan der skal støttes op om elevens videre udvikling. De elever der ligger i "generel indsats"/**grøn** modtager fortsat almindelig undervisning.

Børn, der i bogstavkendskabtesten i slutningen af 0. kl., i Ordlæseprøve i 1. kl. eller i Ordblinderisikotesten i 0.kl./1.kl. viser sig at være i risiko for at udvikle alvorlige afkodningsvanskeligheder, skal modtage et intensivt undervisningstilbud (fokuseret undervisning) med fokus på bogstavkendskab, fonologisk opmærksomhed samt syntese enten i klassen, ved holddeling eller som supplerende undervisning.

De elever, der i slutningen af 2. kl. ligger i risiko for ordblindhed på klassescreeningen Non-ordsstavning fra DVO samt Elbros Ordlister, skal tilbydes et intensivt undervisningstilbud (fokuseret undervisning) i 3. kl. med fokus på læsestrategier. Det kan være VAKS eller et andet materiale med lignende indhold.

Læse- skriveteknologi kan med fordel introduceres inden en ordblindediagnose, så eleven kan blive kompenseret for sine ufuldstændige læse- skrivefærdigheder og deltage i den tekstbase- rede undervisning.

Mellemtrin og udskoling

Ordblinde elever skal have mulighed for at deltage i tekstbaseret undervisning med læse- skri- veteknologi og skal have adgang til digitale materialer (herunder Nota), hvor der er mulighed for oplæsningsstøtte, ordforslag og tale-til-tekst.

Ordblinde elever, der bruger læse- skriveteknologi, bør tilknyttes en ressourceperson (E-læ- rer), der skal støtte op om implementeringen. De konkrete tiltag på skolen, der skal under- støtte implementeringen af læse- skriveteknologi, beskrives i en handleplan.

Der bør efter behov tilbydes undervisningsforløb for de ordblinde elever i løbet af deres skole- gang. Det er skolens leder, som har ansvaret for, at undervisningen organiseres og tilrettelæg- ges, så den opfylder de ordblinde elevers undervisningsmæssige behov.

Elever med ordblindhed har både brug for undervisning i skriftens principper samt læse- skri- veteknologi. Indholdet af undervisningen tilpasses efter behov og alder med mere fokus på kompenserende strategier og hjælpemidler på mellemtrin og især udskoling.

Forslag til indhold i indsatserne

Fonologi:

Fokus på direkte, systematisk, struktureret og gentagen undervisning i lyde i kombination med bogstaver. Desuden grundig indlæring af afkodningsstrategier; fx VAKS.

Morfologi:

Fokus på fx rod morfemer, forstavelser, afledningsendelser, bøjningsendelser mv.

Læseforståelse:

Fokus på fx læseformål, forhåndsviden, for-forståelse, før-under-efter-læsning (VØL-modellen mv.), brainstorm, mindmap, notatteknik (nøgleord, 2-kolonnensystem mv.), bevidsthed om egen læsning og brug af strategier, ordforråd, inferens. Desuden fokus på lyttelæsning og øget læselyst gennem lydbøger (Nota, e/reolen, e/reolen GO, Maneno mv.)

Skriftlig formulering:

Fokus på fx skriveprocessens faser (idégenerering, strukturering, skrivning, lyt og ret), skrive- strategier (fx skriveskabeloner, tjeklister, mindmap, stilladsring), viden om forskellige genre- typer og genretræk samt variation i sproget. Brug gerne modellerende tekster samt inddrag genrekendskab, så eleven kan se, hvad de skal stile efter som slutprodukt. Inddrag desuden gerne opgaver fra elevernes egen hverdag (dansk såvel som andre fag). Desuden fokus på grammatiske egenskaber som tegnsætning og stort begyndelsesbogstav.

Sprogforståelse:

Fokus på ordforråd. Træn ordkendskab gennem undervisning med fokus på morfologi. Gennemgå fagord, færdige ord eller ukendte ords betydning inden en tekst læses. Arbejd med at drage inferenser, læse mellem linjerne mv.

It-strategier:

Fokus på brugen af tilgængeligt læse-/skriveteknologi - særlige funktioner (oplæsning, ordforslag, talegenkendelse, OCR-behandling) såvel som almene funktioner (stavekontrol, grammatikkontrol, søgefunktion, ordbogsfunktion, oversætterfunktion). Indsats om bevidste valg af benyttelse af strategier. Desuden opmærksomhed på tilgængelighed af digitale tekster.

Eksamensforberedelse:

Fokus på afprøvning af gamle eksamenssæt. Samtaler og afprøvning af hvordan kendte strategier bruges til de forskellige specifikke opgaver som indgår i prøverne. Fx i dansk: Søgefunktion i stedet for skimmelæsning, ordforslag inkl. *funktion ved retstavning, ordbogsopslag (ordbetydning samt opgaver med ordklasser, nutid til datid mv.), højtlesning af tekster, talegenkendelse ved stil mv. Derudover samtale om individuelle eksamenskneb som fx hvilke opgaver, der er vigtige at vægte, hvis man ikke har tid nok, hvilke emner/genrer man er stærkest i mv.

For yderligere inspiration til indsatser for elever i skriftsproglige vanskeligheder se: Ordblindhed i grundskolen - et inspirationsmateriale (se litt.liste).

Handleplaner

For elever med særlige behov drøfter lærere og forældre udfordringer, ressourcer og muligheder, hvorefter en handleplan udfærdiges. Mål og evaluering for den næste periodes arbejde i skolen og hjemme skrives i en handleplan, som gøres tilgængelig for forældrene i Min Uddannelse. Disse handleplaner udarbejdes halvårligt/årligt i fællesskab mellem skole og forældre og indeholder individuelle mål og status for elevens læring samt en beskrivelse af, hvordan der skal følges op herpå fx særlige indsatser samt evaluering af disse. Skolen er ansvarlig for at evalueringen aftales, at handleplanen udfærdiges, at der foregår almindelig løbende evaluering i undervisningen, samt hvordan der følges op på handleplanen.

For de elever der er indskrevet i projekt e/læsning hos LæseTek, evaluerer skolen derudover elevens brug af læse-/skriveteknologi i samarbejde med LæseTek.

LæseTek

LæseTek er skolernes samarbejdspartner angående literacy og læse-/skriveteknologi for ordblinde elever. Gennem indskrivning hos LæseTek i projekt e/læsning modtager elev, lærer og forældre konkret viden om ordblindhed, digitale materialer og læse-/skriveteknologi fx gennem kurser, instruktion og undervisning. Implementering af læse-/skriveteknologi og elevernes brug af denne følges gennem møder med de forskellige lærerteams samt råd og vejledning til lærere og forældre. LæseTeks ydelser evalueres og justeres årligt, så de matcher behovet på skolerne. Spørg din skoleleder om den aktuelle ydelse.

LæseTek har derudover et tilbud for udskolingselever i svære skriftsproglige vanskeligheder grundet ordblindhed; E/skolen. Tilbuddet består af 6 ugers særligt tilrettelagt undervisning (30 timer) på LæseTek fordelt over skoleåret. Tilbuddet fokuserer på læse-/ skriveteknologiens kompensatoriske muligheder for at sikre, at ordblinde elever på trods af læse-/ skrivevanskeligheder i højere grad udvikler almen viden, gode arbejdsvaner og fagligt selvværd i forhold til uddannelse og fortsat læring. Tilbuddet fokuserer endvidere på, at ordblinde elever styrker deres sproglige og basale forudsætninger, der er relateret til læsning og skrivning, tilegner sig en lang række strategier samt konkrete værktøjer, de kan bruge i deres skolehverdag samt udvikler deres funktionelle læse- og skrivefærdigheder. For at sikre et godt samarbejde samt en overførselseffekt fra undervisningen på LæseTek, orienteres både forældre og lærerteams løbende om tilegnede færdigheder samt præsenterede strategier og værktøjer. Opfølgning og støtte ude i klasserne af en læsefaglig person kan efterfølgende være med til at sikre, at de nye færdigheder og konkrete strategier benyttes samt sikre, at eleverne kan deltage aktivt i den daglige undervisning med brug af kompenserende hjælpemidler og digitale materialer.

Hvis en elevs vanskeligheder er af en sådan grad, at der er behov for specialundervisning og anden specialpædagogisk bistand (mere end 9 timer, jf. § 3, stk. 2, § 20, stk.2.), kan et specialiseret tilbud bestå af ovenstående E/skole-tilbud kombineret med 7 ugentlige lektioners støtte i klassen af en læsefaglig person (konsulent fra LæseTek kan tilkøbes). Ved vurdering af nødvendighed samt omfanget af en specialiseret indsats (specialundervisning), kan Børneindsatsens psykologer inddrages for eventuel udarbejdelse af en PPV. Forældrene skal skriftligt have besked om det tilbud, skolen tilbyder eleven.

Sammenhæng fra grundskole til ungdomsuddannelse

Det er vigtigt at sikre en god overgang fra grundskolen og videre - det værende sig til 10. klassecenteret, (ordblinde)efterskole eller ungdomsuddannelse. Dette sker fx ved overgivelse af vigtige informationer om den enkelte ordblinde elev fra lærerteamet og til UU-vejleder, der kan give rådgivning omkring uddannelsesvalg, uddannelsesparathed, adgangskrav, optimale rammer for opstart, læse-/skriveteknologi (fx SPS; Special Pædagogisk Støtte) mv.

Skolerne skal vurdere uddannelsesparathed på alle elever senest 1. december i 9. kl. Hvis UU-vejlederne får besked om, hvilke elever der er ordblinde inden dette tidspunkt (gerne allerede i 8. kl., hvor den første uddannelsesparathedsvurdering skal foreligge), er de ansvarlige for, at dette bliver skrevet ind i elevernes tilmelding til den uddannelsesinstitution, de skal videre til.

Skolen har et særligt ansvar for at få forældrenes accept af videregivelse af viden om eleven til den næste uddannelsesinstitution for at undgå videnstab. Derudover er det vigtigt med information til forældrene om læse-/skriveteknologi og mulig studiestøtte på deres barns kommende uddannelsesinstitution (SPS) samt om deres rolle (tage tidlig kontakt og gøre opmærksom på ordblindhed og ønske om studiestøtte og læse-/skriveteknologi under SPS).

Forældresamarbejde

Et godt og løbende forældresamarbejde er essentielt for elevens skriftsproglige udvikling. Forældrene inviteres derfor til et tæt samarbejde omkring deres barns skriftsproglige udfordringer hele skoleforløbet igennem.

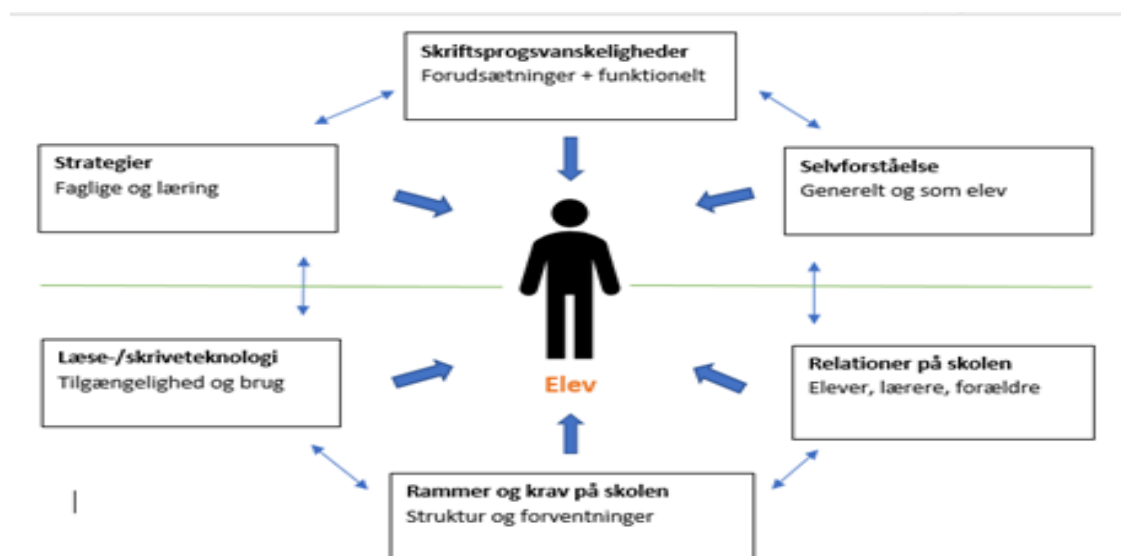
En udredning af ordblindhed kan kun ske i samarbejde med elevens forældre. En underskrevet bemyndigelseserklæring fra Undervisningsministeriet skal således foreligge, før Ordblindetesten kan foretages. Efterfølgende vil en forældresamtale finde sted, hvor elevens testresultater vil blive gennemgået af skolens testlærer. På baggrund af testresultaterne drøfter lærere og forældre en plan for den fortsatte indsats over for eleven. Begge parter får en kopi med de indgåede aftaler. Dokumentet lægges derefter i Min Uddannelse. Forældre har én gang i skoleforløbet fra den 1. marts på 4. klassetrin retskrav på, at der foretages en ordblindetest af deres barn.

Elever der i slutningen af 3. kl. fortsat er i markante læsevanskeligheder, skal efter aftale med forældre stilles den læse-/skriveteknologi til rådighed, der skønnes nødvendig, for at eleven kan opnå størst mulig læring og udbytte af undervisningen. Forældrene informeres om skolens tiltag omkring implementering af læse-/skriveteknologien, så den implementeres i læse- og skriveaktiviteter i skolehverdagen såvel som til lektielæsning i hjemmet.

Samarbejdspartners rolle og ansvar

Forskning har vist, at ordblind elever har risiko for at blive ramt på selvværd, trivsel og manglende lyst til læring, hvilket kan få konsekvenser for deres generelle trivsel og videre muligheder for uddannelse og job (Burden, R, 2008). At få diagnosen ordblind kan dog også blive en forståelsesramme, hvormed eleven og omgivelserne kan få et indblik i vanskelighederne (Holmgaard, A, 2007), og hvad der skal til for at hjælpe eleven til at opnå sit fulde potentiale. Dette er Holbæk kommunes mål og understøttes af følgende citat fra Vejledningen til Ordblindetesten:

"Ordblindhed kan blive et omfattende handicap – ikke bare i de fleste skolefag, men også i uddannelse og job senere hen. Derfor er det vigtigt, at vanskelighederne opdages i tide, dels for at mindske de negative konsekvenser af vanskelighederne; dels for at sætte ind med målrettet og særligt tilrettelagt undervisning, der kan støtte og fremme elevens læse- og staveudvikling. Med viden om ordblindhed er betegnelsen 'ordblind' ikke en stopklods, men kan derimod være begyndelsen til en vej ud af vanskelighederne"



Reference: Line Leth Jørgensen, 2018, www.lineleth.dk

Inspireret af den lektiologiske grundmodel fra Pedersen, A.L., & Hjorth, K., (2016)

Uddannelse og skriftsprogsvanskeligheder

Alle børn er forskellige. Det er derfor vigtigt at se det enkelte barn ud fra et helhedsorienteret menneskesyn. Forskning har vist, at det ud over elevens skriftsprogsvanskeligheder, er vigtigt at se på elevens relationer (elever, lærere, læsefaglig person, forældre) samt skolens rammer og krav såvel som elevens selvforståelse, strategier og adgang til læse-/skriveteknologi. Derigennem tydeliggøres det, hvordan samarbejdspartnerne rundt om (og sammen med) eleven bedst muligt kan samarbejde for at give den ordblinde elev det mest optimale læringsmiljø (Pedersen, A.L. & Hjorth, K., 2016). Dette illustreres af den ovenstående viste figur. For at synliggøre de forskellige aktørers roller, er disse beskrevet nedenfor (for yderligere uddybning læs mere i "Ordblindhed i Grundskolen - Inspirationsmaterialet").

Skoleleder/ pædagogiske leder

- Det er skolens leder, som har ansvaret for, at undervisningen organiseres og tilrettelægges, så den opfylder de ordblinde elevers undervisningsmæssige behov
- Det er skolens leder, som har ansvaret for, at der er en plan for hvilken indsats, der skal følges op med, når en elev er diagnosticeret ordblind
- Det er skolens leder, som har ansvaret for, at der bliver udfærdiget en handleplan, og at de bliver evalueret halvårligt/årligt

Forældre

- Forældrene inviteres til tæt samarbejde i hele processen omkring barnets ordblindeproblematik
- Forældre kan støtte deres barn gennem de handleplaner og aftaler, der udarbejdes i samarbejde med skolen
- Det er forældrenes ansvar at eleven møder undervisningsparat i skolen

Lærere

- Dansk læreren skal kontakte læsevejlederen ved bekymring for en elevs læseudvikling
- Alle lærere, der underviser ordblinde elever, skal være orienteret om den generelle indsats for ordblinde
- Alle lærere skal understøtte den ordblinde elev med læseteknologi i tekstbaserede undervisningsforløb

E-lærer

- Skolens E-lærer støtter den ordblinde elev og implementeringen af læse-/skriveteknologi i undervisningen
- Skolens E-lærer skaber kontinuitet for eleven ved lærerskift/klaseskift
- Skolens E-lærer kan give sparring omkring læse-/skriveteknologi og digitale materialer til klassens lærere

Læsevejleder

- Læsevejlederen er skolens ressourceperson omkring den almene samt den specialpædagogiske læseundervisning
- Læsevejlederen (eller en testlærer) tester eleven samt vurderer test som andre lærere har taget

Læsekonsulentfunktion

- Rådgivning og vejledning af dagtilbud, skoler og andre samarbejdspartnere omkring ordblindhed, undervisningstilbud, test, materialer mv. Funktionen varetages af konsulent fra LæseTek

Børneindsatsen

- Tale-/hørekonsulenter bidrager ved overgang fra dagtilbud til skole ved sproglige vanskeligheder.
- Psykologer samt tale-/hørekonsulenter yder almen PPR-indsats efter aftale. Ordblindhed er én af mange forskellige udfordringer, som PPR møder i skolen. Hver gang beror indsatsen på forventningsafstemning / behov, aftaler og ikke mindst faglige vurderinger.

LæseTek

- LæseTek er skolernes samarbejdspartner vedr. literacy og læse-/skriveteknologi for ordblinde elever
- LæseTek yder konkret viden om ordblindhed, digitale materialer og læse-/skriveteknologi til elever, lærere og forældre fx gennem kurser, instruktion og undervisning.
- LæseTek tilbyder pladser til udskolingselever med svær ordblindhed i E/skolen efter visitation fra skolen

Handleguide

Ordblindetesten indregner, at 8 % af en årgang falder i kategorien Ordblind. Der vil derfor statistisk sidde mindst en elev i hver klasse, som er ordblind. Nedenstående guide er en oversigt over opmærksomhedspunkter, test samt forventede pædagogiske indsatser på de forskellige klassetrin og er rettet mod læsevejledere såvel som alle lærere, så det bliver nemmere at handle, når en elevs læseudvikling opleves bekymrende. Jo tidligere indsats man yder, jo større effekt.

Oversigt over opmærksomhedspunkter, test og pædagogiske indsatser

Alder	Opmærksomhedspunkter	Test	Udfører & Pædagogisk indsats
0-6 år	Er der ordblindhed i nærmeste familie? Er/har den sproglige udvikling været alderssvarende?	3-års Sprogvurdering Evt. opfølgende 5-års Sprogvurdering	Pædagog i dagtilbud Tale-/hørekonsulent (Børneindsatsen)
0. kl.	Viser ringe interesse for bogstaver og lyde Kender få bogstaver og/eller har svært ved at lære dem	Sprogvurderingen i starten af 0. kl. Bogstavkendskabstest i foråret 0. kl.	Vedr. elever der ligger i "Særlig indsats": Bh.klasseleder kontakter relevant fagperson (læsevejleder, tale-/hørekonsulent eller psykolog afhængig af problematik). Her aftales indsats. Vedr. elever der ligger i "Fokuseret indsats"

	<p>Har svært ved at lære bogstavernes lyde og at danne syntese af dem</p> <p>Usikker fonologisk opmærksomhed</p> <p>Vanskeligheder med talesproget</p> <p>Taler i korte sætninger</p> <p>Svært ved at udtale ord med flere konsonanter</p> <p>Svært ved at huske sangtekster, rim og remser</p>	<p>Ordblinderisikotesten kan tages i slut 0 kl. for børn der vurderes at være i risiko for at udvikle alvorlige afkodningsvanskeligheder</p>	<p>Der udarbejdes en (handle-)plan for, hvordan der skal støttes op om elevens videre udvikling.</p> <p>Forældre informeres om, hvad de kan gøre for at støtte barnet hjemme.</p>
1.kl.	<p>Har svært ved fonologisk subtraktion</p> <p>Har svært ved at opdele ord i stavelser og enkeltlyde</p> <p>Har svært ved at lære bogstavernes lyde og at danne syntese af dem</p> <p>Har svært ved hurtigt at genkende ord i læsning</p>	<p>Løbende evaluering af læringsmål</p> <p>Ordlæseprøve 1 (Hogrefe)</p>	<p>Dansklærer tester og evaluerer samt orienterer forældre i forhold til læringsmål samt resultatet på Ordlæseprøve 1. Læreren får efter behov vejledning til tolkning af resultater af læsevejleder.</p> <p>Den fortsatte indsats aftales mellem skole og hjem. Er der behov for en "særlig indsats" udfærdiges en handleplan i fællesskab med forældrene.</p> <p>Elever i risiko for at udvikle alvorlige afkodningsvanskeligheder, skal modtage et intensivt undervisningstilbud med fokus på bogstavkendskab, fonologisk opmærksomhed samt syntese enten i klassen, ved holddeling eller som supplerende undervisning.</p> <p>Læse-/skriveteknologi og tale-til-tekst kan introduceres i klassen og bruges til oplæsning af tekster, stavning samt skriftlig formulering.</p>
2.kl.	<p>Fortsat vanskeligheder med bogstav til lyd og bogstavfølger til ord</p> <p>Eleven skal kunne læse lydrette ord (fx to, bus og sofa) og almindelige ikke-lydrette ord på to stavelser (fx pige, komme) i henhold til Opmærksomhedspunkt fra Fælles Mål</p> <p>Eleven skal kunne stave til lydrette (fx ti, bil og kano) og almindelige ikke-lydrette ord (fx siger, døren) i henhold til Opmærksomhedspunkt fra Fælles Mål</p>	<p>Løbende evaluering af læringsmål.</p> <p>Nationale test (vær særlig opmærksom på afkodning).</p> <p>Klasse-screening af DVOs Nonordsstavning i slutningen af 2.kl. samt individuel læsning af Elbros ordlister for elever, der viser sig at være i risiko.</p>	<p>Dansklæreren tester og evaluerer samt orienterer forældrene i forhold til læringsmål samt Nationale test. Læreren får efter behov vejledning til tolkning af resultater af læsevejleder.</p> <p>Læsevejleder/testlærer tester og analyserer i forhold til DVO, Elbros Ordlistor samt evt. supplerende test.</p> <p>Den fortsatte indsats aftales mellem skole og hjem. Er der behov for en "særlig indsats" udfærdiges en handleplan i fællesskab med forældrene.</p> <p>Elever i risiko for at udvikle alvorlige afkodningsvanskeligheder, skal modtage et intensivt undervisningstilbud enten i klassen, ved holddeling eller som supplerende undervisning.</p>

	Nogle ordblind har svært ved at huske ugedage, måneder og tabeller Forsøger at lære tekster udenad		Læse-/skriveteknologi og tale-til-tekst kan introduceres i klassen og bruges til oplæsning af tekster, stavning samt skriftlig formulering.
3.kl.	Læser meget langsomt og upræcist Har svært ved at stave Har svært ved at formulere sig skriftligt Virker opgivende over for læsning Har svært ved at lære engelsk	Sætningslæseprøve 2 (Hogrefe) I slutningen af 3. kl. gentages Nonordsstavning fra DVO for de elever, der i slutningen af 2. kl. gav anledning til bekymring. Her hæves grænsen til 21. Derudover suppleres med Elbros ordlister (40 ord + 40 non.ord). Ved begrundet mistanke om ordblindhed, tages Den Nationale Ordblindetest i løbet af foråret 3. kl. Det anbefales, at der tages supplerende test for at afdække elevens funktionelle læsning og stavning Ved tvivl om elevens skriftsproglige vanskeligheder skyldes ordblindhed eller andre problematikker, kan der afdækkes med andre test, inden Ordblindetesten evt. tages.	De elever, der i slutningen af 2. kl. ligger i risiko for ordblindhed, skal tilbydes et systematisk og intensivt undervisningstilbud i 3. kl. med fokus på læsestrategier. Det kan være VAKS eller et andet materiale med lignende indhold. Nonordsstavning fra DVO, Elbros ordlister, Ordblindetesten, supplerende test af funktionel læsning og stavning samt evt. afdækkende test tages og analyseres af en læsevejleder eller anden person med stor læsefaglig viden samt orienterer forældrene om resultaterne. Ved testning med Ordblindetesten skal foreligge et skriftligt samtykke fra forældrene. Hvis en elev er diagnosticeret ordblind : Tilbage melding til forældre og elev om resultat samt udarbejdelse af en handleplan i samarbejde med forældrene. Ordblind elever deltager i tekstbaseret undervisning med læse- skriveteknologi og har adgang til digitale materialer (herunder Nota), hvor der er mulighed for oplæsningsstøtte, ordforslag og tale-til-tekst. Ordblind elever, der bruger læse- skriveteknologi, bør tilknyttes en ressourceperson (E-lærer), der skal støtte op om implementeringen.
4. kl. 5.kl.	Se kendetegn for 3.kl. Udpræget nederlagsfølelse Elevens læseniveau er forsinket 2 eller flere år Har svært ved at arbejde selvstændigt	4.kl. Nationale test 5 kl. Tekstlæseprøve 6 (Hogrefe) 6. kl. Nationale test	Dansklæreren tester og evaluerer samt orienterer forældrene i forhold til Nationale test samt Tekstlæseprøve 6. Læreren får efter behov vejledning til tolkning af resultater af læsevejleder. Ved begrundet mistanke om ordblindhed følges testproceduren (se beskrivelse ved 3. kl.)

6.kl.			<p>Der udarbejdes handleplan for ordblind elever i samarbejde med forældrene.</p> <p>Der bør efter behov tilbydes undervisningsforløb for ordblind elever med fokus på både skriftens principper samt læse- skriveteknologi. Ordblind elever deltager i tekstbaseret undervisning med læse- skriveteknologi i alle fag og har adgang til digitale materialer (herunder Nota), hvor der er mulighed for oplæsningsstøtte, ordforslag og tale-til-tekst.</p>
7. kl. 8. kl. 9. kl.	<p>Nogle af tidligere kendetegn</p> <p>Udsætter opgaver med læsning</p> <p>Forsøger at undgå skrivning</p> <p>Kan have mangelfuld læseforståelse</p> <p>Kan have nedsat ordforråd</p> <p>Kan have problemer med at planlægge, strukturere og gennemføre opgaver</p>	<p>7. kl. Tekstforståelse udsagn A (Hogrefe)</p> <p>8.kl. Nationale test</p> <p>9.kl Afgangsprøve</p>	<p>Dansklæreren tester og evaluerer samt orienterer forældrene i forhold til Tekstforståelse udsagn A samt Nationale test.</p> <p>Læreren får efter behov vejledning til tolkning af resultater af læsevejleder.</p> <p>Ved begrundet mistanke om ordblindhed følges testproceduren (se beskrivelse ved 3. kl.)</p> <p>Ordblind elever deltager i tekstbaseret undervisning med læse- skriveteknologi i alle fag og har adgang til digitale materialer (herunder Nota), hvor der er mulighed for oplæsningsstøtte, ordforslag og tale-til-tekst.</p> <p>Der udarbejdes handleplan for ordblind elever i samarbejde med forældrene.</p> <p>Der bør efter behov tilbydes undervisningsforløb for ordblind elever. Indholdet af undervisningen tilpasses efter behov og alder med mere fokus på kompenserende strategier og læse-/skriveteknologi i udskolingen.</p> <p>Udskolingselever i svære skriftsproglige vanskeligheder grundet ordblindhed kan tilbydes LæseTeks tilbud; E/skolen. Tilbuddet består af 6 ugers særligt tilrettelagt undervisning (30 timer) på LæseTek fordelt over skoleåret. Tilbuddet fokuserer på læse- skriveteknologi samt sproglige og basale forudsætninger, der er relateret til læsning og skrivning.</p>

Links, vejledninger og litteratur

En strategi for sprog- og læseudvikling i Holbæk Kommune samt bilag om ordblinde

(link til side på kommunens hjemmeside)

Vejledninger

Vejledning til Den Nationale Ordblindetest

<http://ordblindetest.nu/vejleder>

Vejledning til Ordblinderisikotesten

<http://www.videnomlaesning.dk/media/2365/vejledning-til-ordblinderisikotesten.pdf>

Ordblindhed i grundskolen - et inspirationsmateriale

<https://www.emu.dk/sites/default/files/Ordblindhed%20i%20grundskolen%20september%202017.pdf>

EMU - Danmarks læringsportal

<https://www.emu.dk/modul/oversigt-over-introduktion-til-fagene>

Socialstyrelsen

<http://www.socialstyrelsen.dk/handicap/ordblindhed>

Litteratur

Forslag til læsefaglig viden

Arnbak, E., 2015: Kollegacoaching

Arnbak, E. & Petersen, D.K., 2017. Projekt It og Ordblindhed. En undersøgelse af it-støtte til ordblinde elever på mellemtrinnet.

Cain, k., Elbro, C. & Oakhill, J., 2015: Læseforståelse - indsigt og undervisning

Elbro, C., 2007: Læsevanskeligheder

Elbro, C., 2014: Læsning og læseundervisning

Elbro, C. & Poulsen, M., 2015: Hold i virkeligheden. Statistik og evidens i uddannelse

Frost, J., 2003: Principper for god læseundervisning

Gellert, A. S., 2009: Rapport om: *"Identifikation og undervisning af ordblinde med dansk som andetsprog"*

Pedersen, A.L. & Hjorth, K., 2016: Uddannelse og skriftsprogs vanskeligheder. Grundbog i lektologisk pædagogik.

Petersen, D. K. & Arnbak, E., 2018: Brug af it i den første læse- og staveundervisning

Pøhler, L. (Ed.), 2012 : Dysleksi – en fælles nordisk udfordring

Litteratur rettet mod forældre:

Andreasen, K. & Jandorf, B. D. (2013). Ordblindhed – en håndbog til forældre. Special-pædagogisk Forlag.

Hultquist, A. M. (2015). Skal jeg fortælle dig om ordblindhed? Dansk Psykologisk Forlag.

Links

Nota

Lydbogsbibliotek og videnscenter for mennesker med læsevanskeligheder. Har skønlitteratur og fagbøger som lydbøger og e-bøger.

<https://nota.dk/viden/notas-videoer>

AppWriter

Læse-/skrivestøttende program som er frit tilgængeligt på Holbæk kommunes folkeskoler. Fungerer i Google drev på start.skolen.nu.

<https://www.wizkids.dk/appwriter/>

Ordblindhed i grundskolen

Et inspirationsmateriale rettet mod de forskellige aktører rundt om det ordblinde barn.

Forældre:<https://www.emu.dk/modul/ordblindhed-i-grundskolen-for%C3%A6ldre>

Skole:<https://www.emu.dk/modul/ordblindhed-i-grundskolen-l%C3%A6sevejledere-l%C3%A6rere-og-p%C3%A6dagogisk-personale>

Blog om dysleksivenlig undervisning

”5 anbefalinger til god læseundervisning for alle”, ”Arbejdshukommelse og dysleksi - hvordan hænger det sammen”, ”Læs korrektur med TextAnalyser” og meget mere. Følg bloggen om aktuelle emner inden for ordblindhed og undervisning skrevet af Line Leth Jørgensen, folkeskolelærer, læsekonsulent og selvstændig kursusholder.

<http://www.lineleth.dk/blog>

READ

Inspiration til, hvordan du kan læse med dit barn. Forskning viser, at når du og dit barn læser sammen dagligt og taler om det, I læser, er det med til at fremme dit barns sprog og læseudvikling. READ er derfor med til at styrke dit barns sprog og læsefærdigheder, så det klarer sig bedre i skolen og livet. READ er målrettet de ældste børnehøvsbørn, samt elever i 0., 1. og 2. klasse og findes på 9 forskellige sprog.

<http://www.aarhus.dk/read>

Nationalt videncenter for læsning

Nationalt Videncenter for læsning har i samarbejde med DK4 og fagbladet Folkeskolen produceret korte film med gode råd om læsning til forældre. Se udsendelserne i nedenstående links:

- Mit barn er ordblind - hvad nu? https://www.youtube.com/watch?v=1EhI_sEFOPU
- Læsetips om højt læsning: <https://www.youtube.com/watch?v=o4nwDSZfrJ4>
- Computeren som læsehjælp: <https://www.youtube.com/watch?v=RTYuGhJZJaA>
- Nyt liv på lektielæsning: <https://www.youtube.com/watch?v=bKufuf1nmuM>
- Ordforråd: <https://www.youtube.com/watch?v=7u6t1aUokN0>
- Sådan giver du din dreng lyst til at læse? <https://www.youtube.com/watch?v=RpXPoSPOdZI>
- Hvad er faglig læsning? <https://www.youtube.com/watch?v=EmXYwXouo8w>
- Vi læser på alle sprog: https://www.youtube.com/watch?v=JRL1pM6_LYY
- Teenagere læser da også: <https://www.youtube.com/watch?v=aTLkyD05P1w>
- Dansk som andetsprog: <https://www.youtube.com/watch?v=ey0qrEg3Dr8>
- Læsning i gymnasiet: <https://www.youtube.com/watch?v=R5XZOFVxzio>

Blivklog

Grundlæggende teori og praksisnære tips - læs fx artikler som "Fokus på ordforråd i alle sprogfag", "Turbo- og intensive læringsforløb", "Flipped learning" mv. Fra forlaget Alinea. <http://www.blivklog.dk/>

Ordblind/Dysleksiforeningen i Danmark

Foreningen arbejder for bedre vilkår for ordblind og oplyser om ordblindhed. <https://www.ordblindeforeningen.dk/>

Hjælp til Ordblindhed

Hjælp til ordblindhed er oprettet af Socialstyrelsen og har gode råd og tips til bl.a. ordblind og pårørende. www.hto.nu

Jeg er ordblind

Jeg er ordblind er en podcast, der omhandler ordblindhed. Holdet bag podcasten er selv ordblind. <http://jegerordblind.dk>

Et liv som ordblind

Denne hjemmeside er en hjælp til ordblind fra en ordblind. Siden indeholder kontakter til professionelle, idéer til hjælpemidler samt en blog med praksisfortællinger. <https://etlivsomordblind.dk/>

Ordblindeefterskoler

Hjemmesiden giver et overblik over ordblindeefterskolerne i Danmark samt en beskrivelse af, hvad de forskellige ordblindeefterskoler tilbyder.

[Ordblindeefterskolerne i Danmark. For elever med læse- og skrivevanskeligheder](#)

Litteraturhenvisninger

Arnbak, E. & Petersen, D.K., 2017. Projekt It og Ordblindhed. En undersøgelse af it-støtte til ordblinde elever på mellemtrinnet. DPU, Aarhus Universitet.

Borstrøm, I. & Petersen, D. K., 2006 (redigeret 2018): Læseevaluering på begyndertrinnet (Alle bogstaver) fra Alinea

Burden, R., 2008: Is dyslexia necessarily associated with negative feelings of self-worth?

Elbro, C. (2012). Den helt entydige ordblindetest. Ordblindhed i teori og praksis. In L. Pøhler (Ed.),

Dysleksi - en fælles nordisk udfordring (pp. 11-21). København: Landsforeningen af Læsepædagoger.

Holmgaard, A., 2007: Viljen til læsning - læsevanskeligheder belyst gennem et erfaringsperspektiv

Line Leth Jørgensen: www.lineleth.dk

Lyon, G. R., Shaywitz, S. E., & Shaywitz, B. A. (2003). A definition of dyslexia. *Annals of Dyslexia*, 53, 1-14.

Pedersen, A.L. & Hjorth, K., 2016: Uddannelse og skriftsprogsvanskeligheder

Pøhler, L.: Bogstavläseprøve: <http://bogenshjemmeside.dafolo.dk/BogstavI%C3%A6sepr%C3%B8ve.3550.aspx>