

# Badevandsprofil – Bognæs Bådebro

---

Ansvarlig myndighed:

**Holbæk Kommune**

Kanalstræde 2

4300 Holbæk

Tlf.: 72 36 36 36

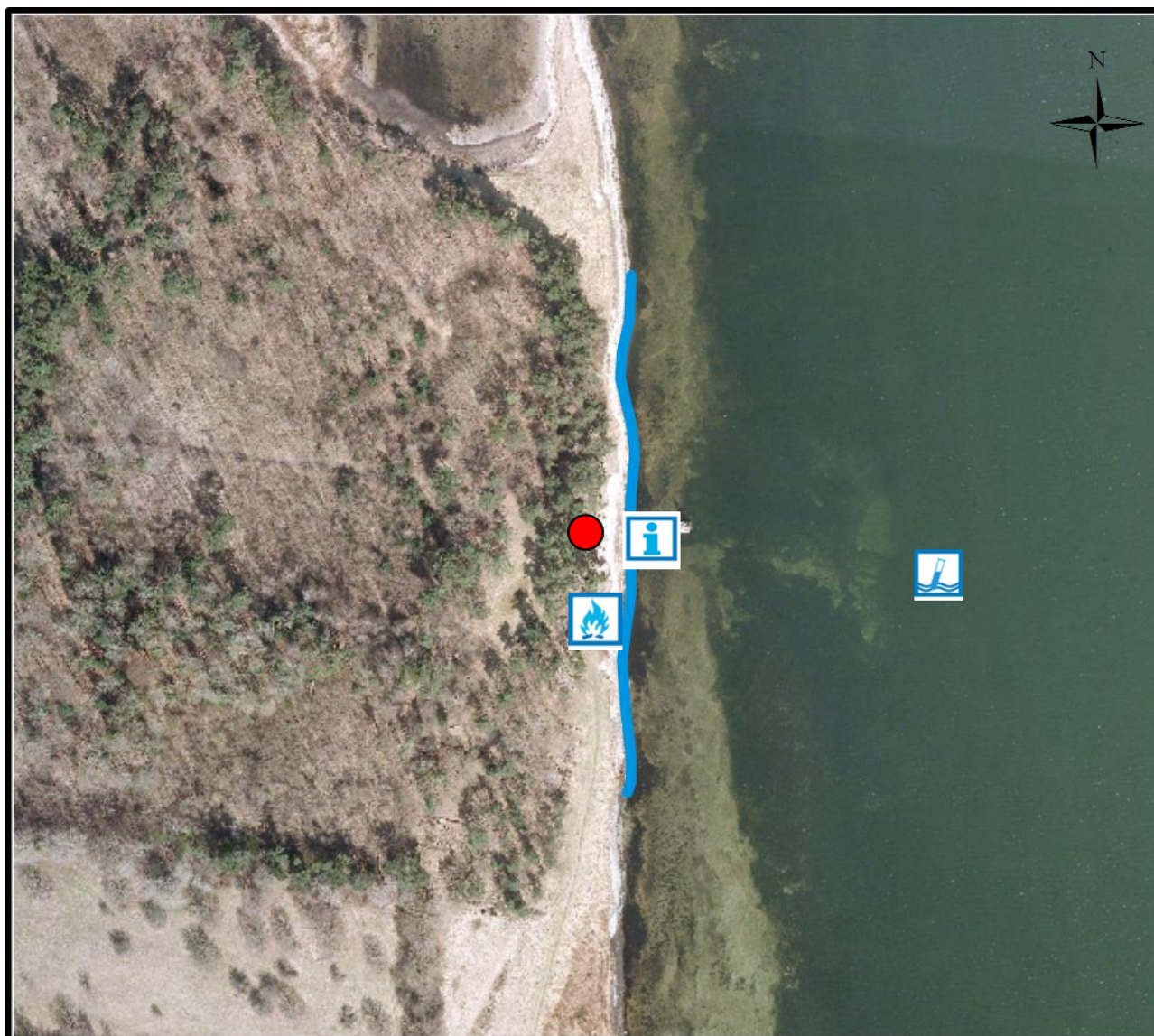
E-mail: [holb@holb.dk](mailto:holb@holb.dk)






Hjemmeside: [www.holbaek.dk](http://www.holbaek.dk)



Medlemsstat	Danmark
Kommune	Holbæk Kommune
DKBW nr.	1256
Station nr.	22
Station navn	Bognæs Bådebro
DKBW navn kort	Bognæs Bådebro
Hydrologisk reference	M
UtmX	673.898
UtmY	6.181.633
Reference net	EUREF89
UTM zone	32

## Oversigtskort



	<i>Her står du</i>		<i>Prøveudtagningspunkt</i>		<i>Information</i>
	<i>Grill-/bålplads</i>		<i>Strand</i>		

Figur 1 - Oversigtskort over Bognæs Bådebro

### Strandens fysiske forhold

Strandens udstrækning fremgår af kortet ovenfor - se figur 1 og 2. Stranden er ca. 75 meter lang og består af et område af sand der er ca. 15 meter bredt og fortsætter ud i vandet. Der er 12 meter til vandet er 0,5 meter dybt, 25 meter til det er 0,75 m dybt og ca. 100 meter til vandet er 2 meter dybt. For enden af bådebroen er der ca. 2 meter dybt.

Der er et stort græsareal, bålpladser, borde og bænke. Fra P-pladsen er der ca. 700 m.

## Klassifikation

Holbæk Kommune udtager i løbet af badevandssæsonen, kontrolprøver af badevandet for at sikre at der ikke er sket en fækal forurening af badevandet. Prøverne analyseres for to indikatorbakterier; E.coli og enterokokker, som er bakterier der optræder i tarmen hos mennesker og varmblodede dyr. Det er koncentrationen af disse to bakterier som danner grundlag for klassifikationen af badevandet.

Badevandet ved Bognæs Bådebro er klassificeret som: **Udmærket**  
(opgjort på basis af data fra 2011-2019)



## Badevandskvaliteten er udmærket



Udmærket  
God  
Tilfredsstillende  
Ringe

## Strandens geografiske forhold

Stranden er beliggende ved Bognæs Skov. Bognæs Skov ligger på Tuse Næs og administreres af Skov-og Naturstyrelsen på Vestsjælland

Ved broen findes en bålplads, hvor åben ild er tilladt samt en lejrplads. Lejrpladsen er beregnet til overnatning i naturen med telt el. lign for større grupper, herunder f.eks. spejdere, skoler og institutioner.

Brug af pladsen kræver forudgående tilladelse, man kan ansøge om det hos:

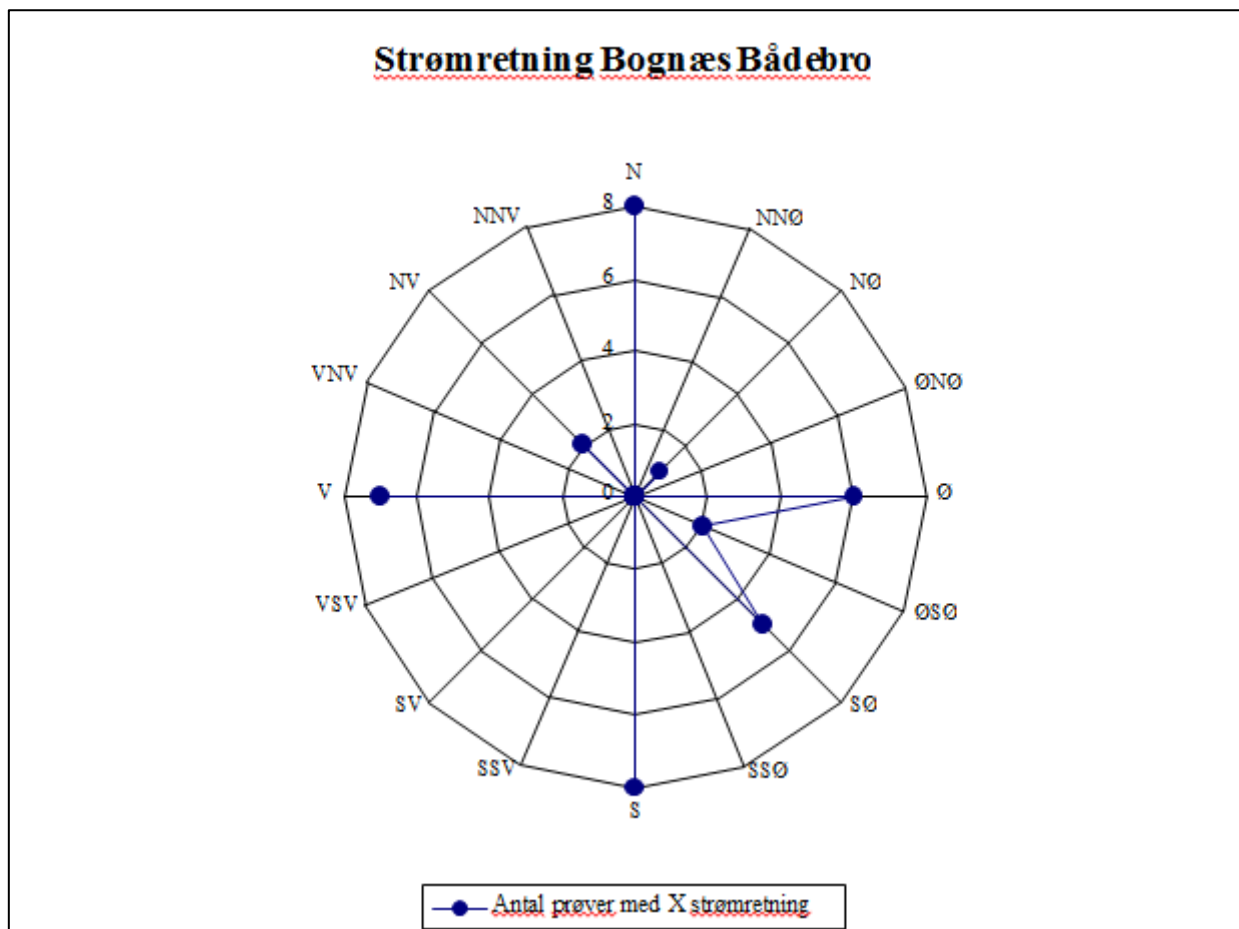
Naturstyrelsen  
Haraldsgade 53  
2100 København Ø  
Tlf. 72 54 30 00  
Hjemmeside: [www.Naturstyrelsen.dk](http://www.Naturstyrelsen.dk)



Figur 2: Lokaliseringsforhold over Bognæs bådebro.

## Hydrologiske forhold

Strømretningen er meget varierende. Vandet er under normale forhold brakvand.



Figur 2 – strømretning ved Bognæs Strand

### Kilder til fækal forurening

Der findes ingen kendte kilder til fækalforurening. Hvis der skulle opstå en forurening vil det formentlig være fækalier fra fugle eller badende.

### Forvaltningsforanstaltninger for fækale forureninger

I spildevandsplanen 2016-2020 for Holbæk Kommune er der tiltag, som på længere sigt forventes at forbedre badevandskvaliteten på strandene i kommunen.

## **Cyanobakterier, fytoplankton og makroalger**

Risiko for cyanobakterier (blågrønne alger), makroalger- og fytoplanktonvækst ved Bognæs Bådebro er lav. Opblomstring af blågrønne alger og fytoplankton forekommer hovedsageligt efter længerevarende perioder med varmt og næringsrigt vand. Forekomsten er meget pludselig og ses tydeligt ved at vandet bliver misfarvet.

Badning frarådes imidlertid hvis vandet er uklart, og fødderne ikke kan ses, når vandet når til knæene. Opleves dette, skylles efter med rent vand. Lad i øvrigt ikke børn lege eller bade i nærheden af alger, der er skyllet op på stranden (giftstoffer kan dannes i rådende alger og bakterier kan overleve i længere tid).

## **Forvaltningsforanstaltninger for blågrønalger m.v.**

Opblomstring af blågrønalger og andet planteplankton kan afhjælpes ved udledning af mindre mængder næringsstoffer. Det forventes at vandplaner vil kunne afhjælpe dette, da vandplanerne vil mindske tilførslen af næringsstoffer til søer, vandløb, kystvand samt grundvand.

## **Anden forurening**

Glasskår, affald, kemisk forurening (herunder olieudslip) er andre eksempler på forureninger som lejlighedsvis kan forekomme. Badegæster opfordres til at kontakte Holbæk Kommune hvis der konstateres forurening eller andet som kan give anledning til problemer. Ved prøveudtagning (minimum 4 gange per år) udføres tilsyn med badestedet.

## **Revision m.v.**

Badevandsprofilen er udarbejdet i forbindelse med badevandssæsonen 2020. Badevandets klassifikation revideres hvert år i maj måned. Badevandsprofilen skal gennemgås og evt. ajourføres, hvis klassifikationen ændres til "god", "tilfredsstillende" eller "ringe" jf. bek. Nr. 917 om badevand og badeområder af 27/06/2016.