

## Generelle bemærkninger

I budget 2010-2013 opereres med overskud i alle årene, undtaget 2012.

- I 2010 forventes en kasseopbygning på 112,9 mio.kr.
- I 2011 forventes det, at der lægges 10 mio.kr. i kassen.
- I 2012 forventes et kassetræk på 11,3 mio.kr.
- I 2013 forventes en kasseopbygning på 30 mio.kr.

Forudsætningerne for den positive udvikling er i hovedtræk at:

- Det ekstraordinære tilskud fra kvalitetsfonden i 2010 fortsætter i overslagsårene.
- De gunstige lånevilkår i 2010 fortsætter i overslagsårene.
- Skatteindtægterne stiger år for år.
- Driftsudgifterne ikke stiger, målt i faste priser.
- Anlægsudgifterne fortsat ligger relativt lavt.

Skatteindtægterne dækker driftsudgifterne i alle årene, men der er ikke overskud til at finansiere anlæg og afdrag på lån også. Der er dermed en såkaldt strukturel ubalance. For at få overskud kræves derfor ekstrainsatser, som er tilvejebragt ved forventning om dels fortsat gunstige lånevilkår og dels fortsat forhøjede tilskud fra kvalitetsfonden.

Holbæk Kommune fik som en af de få kommuner i landet lov til at sætte skatten op, svarende til 70 mio.kr. Dette valgte byrådet at gøre ved en blanding af forhøjelse af indkomstskatteprocent, grundskyldspromille og indførelse af dækningsafgift.

	Ved skattepct. som 2009	Ved ny skattepct.	Forskel
I mio. kr.			
Indkomstskat (fra 24,6 til 25,1 pct.)	-2.272,0	-2.318,4	-46,4
Skrå skatteloft		4,8	4,8
Grundskyld land og skov (uændret 12,3 prm.)	-20,3	-20,3	0,0
Grundskyld øvrige ejendomme (fra 22 til 23,65 prm)	-147,2	-158,2	-11,0
Dækningsafgift (fra 0 til 3 prm.)	0,0	-18,2	-18,2
<b>I alt</b>	<b>-2.439,8</b>	<b>-2.510,3</b>	<b>-70,5</b>

Der er modtaget dispensation fra Indenrigs- og Socialministeriets særlige lånepulje vedr. kvalitetsfundsområderne i 2010, dels på 14 mio.kr. til daginstitutionsområdet, dels på 22 mio.kr. fra lånepulje målrettet skoleinvesteringer på 22 mio.kr. Herudover er det planlagt at optage lån på 2,2 mio.kr. fra den ordinære lånepulje.

Der er givet tilskud som særlig vanskeligt stillet kommune på 14 mio.kr. – heraf er de 9,1 mio.kr. udbetalt allerede i 2009.

Kommunen har valgt det statsgaranterede udskrivningsgrundlag.

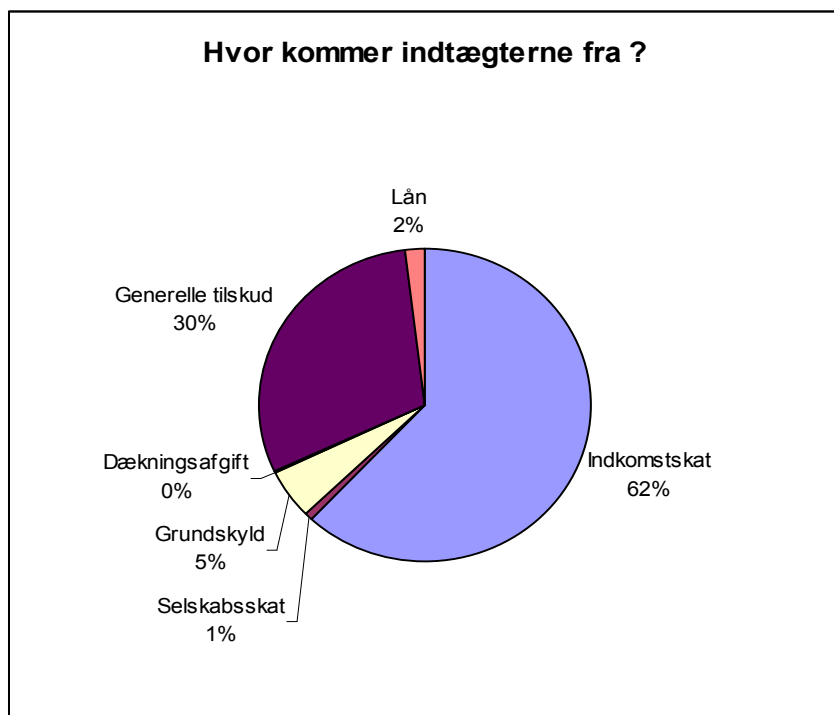
Efter budgettets vedtagelse blev der i forbindelse med vedtagelse af Finansloven åbnet mulighed for yderligere lånoptagelse for kommunerne. Der blev således skabt to lånepuljer – dels til kvalitetsfundsinvesteringer, dels til investeringer på øvrige områder. Holbæk

Kommune har i januar ansøgt de to puljer og fået tilsagn om lån på 45,8 mio.kr. på kvalitetsfundsområderne og 40,0 mio.kr. på øvrige områder. Byrådet har ikke taget endelig stilling til, om de ønsker at anvende det fulde beløb.

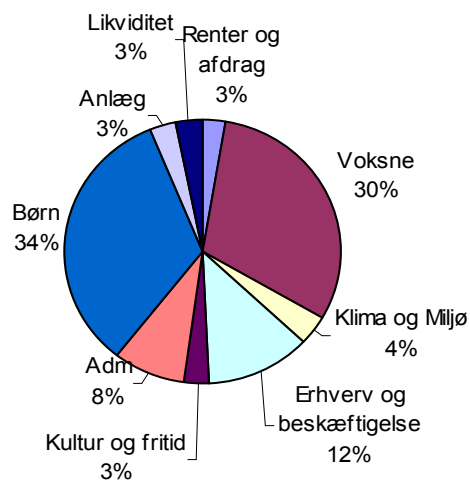
Vedtagelsen af Finansloven betød også, at kommunerne under ét blev tilført 300 mio.kr. ekstra i bloktilskud til sikring af kvalitet i ældreplejen. Holbæk Kommune modtager derfor ekstraordinært 3,5 mio.kr i 2010. Tilskuddet afregnes månedligt sammen med øvrige tilskud fra staten. Da beslutningen om at tilføre kommunerne 300 mio.kr. yderligere først er taget af Folketinget 12. november 2009, er tilskuddet ikke medtaget i Holbæk Kommunes budget. I forbindelse med den første store budgetkontrol vil der politisk skulle tages stilling til, hvordan pengene skal bruges.

27. november 2009 indgik Regeringen og KL en aftale om at øge antallet af praktikpladser til elever inden for de erhvervsfaglige grunduddannelser. For Holbæk Kommune betyder det en forøgelse på *minimum* 17 pladser pr. år. Den øgede dimensionering skal starte i 2010. Kommunes fremtidige antal af praktikpladser inden for pædagogiske og social- og sundhedsuddannelserne i 2010 er 184 pladser (SSH 107, SSA 47 og PAU 30). Kommunerne kompenseres for ekstraudgifterne via en praktikpladspræmie og forhøjet AER (Arbejdsgivernes elevrefusion).

Figurene gengivet herunder viser fordelingen af indtægtskilder og fordelingen af udgiftskilder.



## Hvad bruges pengene til ?



Læg mærke til at kasseopbygning figurerer under udgifter – hvilket skyldes at det er en af de aktiviteter, kommunen har valgt at bruge sine indtægter til.

Nedenfor gennemgås forudsætningerne for budgettet i nærmere detaljer, med udgangspunkt i totalbudgettet.

Når intet andet er nævnt, er indtægter negative og udgifter positive.

Alle budgettal både i de generelle bemærkninger og i udvalgsafsnittene er i 2010 priser. Da alle tal er afrundet, kan der forekomme afvigelser i summer.

<b>Totalbudget</b> (i mio.kr.)		BUDGET		OVERSLAGSÅRENE	
		2010	2011	2012	2013
<b>A. DET SKATTEFINANSIEREDE OMRÅDE</b>					
INDTÆGTER					
1	Skatter	-2.532,2	-2.508,7	-2.613,0	-2.732,4
2	Generelle tilskud, mv.	-1.110,1	-1.227,3	-1.158,3	-1.248,1
	<b>indtægter i alt</b>	<b>-3.642,3</b>	<b>-3.736,0</b>	<b>-3.771,3</b>	<b>-3.980,5</b>
DRIFTSUDGIFTER (excl. Forsyningsvirksomhed)					
3	Økonomiudvalget	370,7	370,7	370,7	370,7
	Udvalget for Børn	1.232,4	1.232,4	1.232,4	1.232,4
	Udvalget for Voksne	915,0	915,0	915,0	915,0
	Udvalget for Klima og Miljø	126,4	126,4	126,4	126,4
	Udvalget for Erhverv og Beskæftigelse	617,6	617,6	617,6	617,6
	Udvalget for Kultur og Fritid	118,2	118,2	118,2	118,2
	Drift i 2010-priser	3.380,3	3.380,3	3.380,3	3.380,3
	Prisregulering i overslagsårene		103,6	210,8	321,1
	<b>Driftsudgifter i alt</b>	<b>3.380,3</b>	<b>3.483,9</b>	<b>3.591,1</b>	<b>3.701,4</b>
4	RENTER M.V.	34,9	34,1	32,9	32,6
	<b>RESULTAT AF PRIMÆR DRIFT</b>	<b>-227,1</b>	<b>-218,0</b>	<b>-147,3</b>	<b>-246,5</b>
ANLÆGSUDGIFTER (excl. Forsyningsvirksomhed)					
5	Udvalget for børn	87,1	26,5	31,5	11,5
	Udvalget for klima og miljø	45,7	121,1	75,7	71,1
	Udvalget for voksne	11,6	33,3	31,3	4,3
	Udvalget for kultur og fritid	1,8	3,1	0,0	0,0
	Økonomiudvalget	0,8	25,0	-10,5	71,6
	Anlæg i 2010-priser	148,8	209,0	128,0	158,5
	Økonomiudvalget: salg af grunde og bygninger (netto)	-35,0			
	Netto anlæg i 2010-priser	113,8	209,0	128,0	158,5
	Prisregulering i overslagsårene		6,1	7,6	14,3
	<b>Anlægsudgifter i alt</b>	<b>113,8</b>	<b>215,1</b>	<b>135,6</b>	<b>172,8</b>
	<b>RESULTAT AF DET SKATTEFINANSIEREDE OMRÅDE</b>	<b>-113,3</b>	<b>-2,9</b>	<b>-11,7</b>	<b>-73,7</b>
6	<b>B. FORSYNINGSVIRKSOMHEDER</b>				
	Drift og anlæg	0,0	0,0	0,0	0,0
	<b>I alt forsyningsvirksomhed</b>	<b>0,0</b>	<b>0,0</b>	<b>0,0</b>	<b>0,0</b>
	<b>C. RESULTAT I ALT</b>	<b>-113,3</b>	<b>-2,9</b>	<b>-11,7</b>	<b>-73,7</b>
<b>D. FINANSIERING</b>					
7	Låneoptagelse	-72,8	-79,9	-49,9	-29,4
8	Afdrag på lån	67,7	67,7	67,7	67,8
9	Finansforskydninger	5,5	5,1	5,2	5,3
	<b>Finansiering i alt</b>	<b>0,4</b>	<b>-7,1</b>	<b>23,0</b>	<b>43,7</b>
	<b>Kasseopbygning</b>				
	Kasseopbygning netto	112,9	10,0	-11,3	30,0
	<b>Kasseopbygning i alt</b>	<b>112,9</b>	<b>10,0</b>	<b>-11,3</b>	<b>30,0</b>
10	<b>F. LIKVID KAPITAL ULTIMO (ultimo 2009 -67 mill.kr.)</b>	<b>45,9</b>	<b>55,9</b>	<b>44,6</b>	<b>74,6</b>

## Skatter (note 1 i totalbudgettet)

I det vedtagne budget for 2010 er anvendt statsgarantien. Staten har udmeldt et statsgaranteret udskrivningsgrundlag for 2010 på 9.237 mio.kr.

Ved en skatteprocent på 25,1 giver det et provenu i 2010 på 2.318,4 mio. kr.  
Skatterne for 2010 – 2013 forventes at udgøre:

	2010	2011	2012	2013
	Mio. kr.			
Kommunal indkomstskat	-2.318,4	-2.381,0	-2.428,0	-2.479,0
Kommunal indkomstskat, reg. vedr. tidligere år	12,8	103,3	57,2	
Afregning vedr. det skrå skatteloft	4,8	4,9	5,0	5,1
Selskabsskat	-34,3	-35,0	-35,0	-35,0
Anden skat pålignet visse indkomster	-0,4	-0,4	-0,4	-0,4
*) Grundskyld	-178,5	-181,8	-192,6	-203,4
***) Dækningsafgift af forretningsejendommers forskelsbeløb	-18,2	-18,7	-19,2	-19,7
<b>I alt</b>	<b>-2.532,2</b>	<b>-2.508,7</b>	<b>-2.613,0</b>	<b>-2.732,4</b>

*) Grundskyld:	
Afgiftspligtige grundværdier 6.689 mio.kr. a 23,65 o/oo	-158,2
Grundskyld (land/skov) 1.653 mio.kr. a 12,3 o/oo	-20,3
<b>I alt</b>	<b>-178,5</b>

***) Dækningsafgift af forretningsejendommers forskelsbeløb	
Forskelsværdien er foreløbigt beregnet til 6.069 mio.kr., da Skat først beregner den endelige værdi, når Byrådet har vedtaget at genindføre dækningsafgift af forretningsejendomme. 6.069 mio.kr. a 3 o/oo	-18,2
<b>I alt</b>	<b>-18,2</b>

Udskrivningsgrundlaget er baseret på statsgaranti og fremskrevet med de af KL anbefalede værdier i overslagsårene.

De afgiftspligtige grundværdier er baseret på opgørelse over faktiske grundværdier i 2009. Overslagsårene baserer sig på et skøn i væksten af grundværdierne.

## Generelle tilskud (note 2 i Totaloversigten)

	2010	2011	2012	2013
	mio. kr.			
Kommunal udligning	-767,7	-833,2	-853,4	-904,2
Statstilskud	-224,2	-227,4	-276,5	-271,9
Tilskud reguleringer vedr. tidligere år	-23,5	-95,0	39,9	
Udligning af selskabsskat	-21,8	-11,8	-7,2	-10,7
Udligning og tilskud vedrørende udlændinge	3,9	3,8	3,3	4,0
Kommunale bidrag til regionerne				
Kommunalt grundbidrag vedr. sundhedsvæsenet	84,1	86,4	89,0	91,5
Kommunalt udviklingsbidrag	8,4	8,6	8,9	9,2
Særlige tilskud				
Tilskud til særligt vanskeligt stillede kommuner	-14,0			
Tilskud til "ø-kommuner"	-4,5	-4,5	-4,6	-4,7
Tilskud kvalitetsfonden	-50,5	-50,5	-50,5	-50,5
Beskæftigelsestilskud (tilsvarende udgift vedr. forsikrede ledige, der er overtaget fra staten 1.1.2010)	-85,9	-88,9	-92,0	-95,2
Tilskud vedr. frokostordninger i daginstitutioner	-1,1	-1,1	-1,1	-1,1
Særligt tilskud på ældreområdet	-14,0	-14,4	-14,8	-15,2
Tilbagebetaling af købsmoms (husleje, salg af grunde m.v.)	0,7	0,7	0,7	0,7
<b>Tilskud i alt</b>	<b>-1.110,1</b>	<b>-1.227,3</b>	<b>-1.158,3</b>	<b>-1.248,1</b>

Generelle tilskud er de beløb, som kommunen får af staten som bloktilskud. Principielt gives tilskuddet til kommunerne, for at den enkelte kommune kan efterkomme de lovkrav m.v., som staten vedtager.

Da tilskuddene er generelle må kommunerne selv bestemme, hvad de vil bruge pengene til – kravet er blot, at kommunen opfylder lovkravene.

Det betyder, at man principielt ikke kan genfinde bloktilskuddets enkeltdele i kommunens driftsbudget.

Beskæftigelsestilskuddet vedr. forsikrede ledige er en undtagelse fra denne regel. Det samme gælder Tilskud vedr. frokostordninger, som kun kommer til udbetaling, hvis kommunen etablerer frokostordning.

## Driftsudgifter (note 3 i totalbudgettet)

De samlede driftsudgifter fordeler sig imellem udvalgene på følgende måde:

	Budget 2009 Oprindeligt	Budget 2009 Korrigeret	Budget 2010	Budget 2011	Budget 2012	Budget 2013
I mio. kr. i 2010-priser						
Økonomiudvalget	339	344	371	371	371	371
Udvalget for Børn	1.193	1.256	1.232	1.232	1.232	1.232
Udvalget for Voksne	879	936	915	915	915	915
Udvalget for Klima og Miljø	119	122	126	126	126	126
Udvalget for Erhverv og Beskæftigelse	490	526	618	618	618	618
Udvalget for Kultur og Fritid	119	122	118	118	118	118
Forsyningsområdet	-39	-39	0	0	0	0
<b>I alt</b>	<b>3.101</b>	<b>3.268</b>	<b>3.380</b>	<b>3.380</b>	<b>3.380</b>	<b>3.380</b>

Der kan forekomme afvigelser i summer, hvilket skyldes afrundinger.

I de enkelte udvalgs afsnit opgøres både oprindeligt og korrigeret budget 2009. Når begge medtages, skyldes det hensynet til sammenlignelighed.

På de områder, der indeholder mange enheder – som skoler, daginstitutioner, specialinstitutioner, bibliotek m.v. – vil sammenligning mellem budget 2009 og 2010 med fordel kunne ske til oprindeligt budget, da det korrigerede budget indeholder de tillægsbevillinger, der er givet til enhederne, fordi de ikke brugte hele deres budget i 2008.

På øvrige områder vil sammenligning med budget 2009 med fordel være til korrigeret budget, da der i 2009 er givet tillægsbevillinger på baggrund af styringsinformation m.v., ligesom der er omplaceringer af forskellig art.

### PL fremskrivning

Med udgangspunkt i det vedtagne budget for 2009 er budgettet for 2010 fremskrevet med KL's skøn over pris- og lønudviklingen.

KL's skøn over pris- og lønudviklinger, som er anvendt:

	<u>08-09</u>	<u>09-10</u>
Løn	5,3	3,3
Olie	-5,0	5,5
Øvrige varer og anskaffelser	-0,7	0,7
Entreprenør- og håndværkerydelser	2,0	3,0
Øvrige tjenesteydelser	4,0	2,8
Pris- og lønskøn samlet	<u>4,0</u>	<u>3,1</u>

### Indarbejdede ændringer

Ud over den generelle pris- og lønudvikling fra 2009 til 2010 er der i forbindelse med 1. og 2. behandling af budgettet for 2010 indregnet merudgifter som følge af:

- demografi,
- lov- og cirkulæreprogrammet,
- forøgede driftsudgifter i 2009, som fortsætter i 2010 (tillægsbevillinger jf. styringsinformation i 2009)
- tekniske ændringer,
- øvrige ændringer
- reduktion af driftsudgifterne på det specialiserede socialområde,

- mindreudgifter som følge af 2 pct.'s generel besparelse på løn (excl. ældreområdet)  
Ændringerne specificeres således:

I mio.kr.		Budget
<b>Driftsudgifter 2009 fremskrevet til 2010 priser (uændret drift fra 2009 til 2010)</b>		<b>3.138,8</b>
<b>Demografi</b>		<b>10,6</b>
Ældreområdet (stigning i antallet af 65+ årige)	6,9	
Børn 0-5 årige	2,1	
Privatskoleelever	1,6	
<b>Lov- og cirkulæreprogram</b>		<b>34,1</b>
Ændring af momsloven, lønsumsafgift (busdrift m.v.)	4,3	
Tilskud til ansættelse af hjælpere til personlig assistance	1,7	
Ændret grænse for aftrapning af økonomisk friplads (forældrebetaling)	2,4	
Flytning af myndighedsansvaret for vederlagsfri fysioterapi	0,9	
Ændring af refusionssatser ved aktivering af sygedagpengemodtagere	11,1	
Overtagelse af forsikrede ledige (før Arbejdsformidlingen)	11,0	
Øvrige ændringer (sygedagpenge, drikkevandsbeskyttelse, VISO)	2,7	
<b>Forøgede driftsudgifter i 2009 som også fortsætter i 2010</b>		<b>120,0</b>
Fleksjob og ledighedsydelse	10,9	
Kontanthjælp	17,5	
Sygedagpenge	9,5	
Førtidspension	-5,9	
Visitation og botilbud til borgere med nedsat funktionsevne	17,2	
Kvindekrisecenter, alkoholbehandling, stofmisbrugere m.v.	2,9	
Hjælp til personer med nedsat funktionsevne	6,9	
Aktivitets- og samværstilbud	5,3	
Forebyggende indsats for ældre og handicappede	10,7	
Ungdomsuddannelse/tilbud til børn med særlige behov	3,6	
Børn og unge, forebyggende indsats	9,2	
Børn og unge, anbringelser uden for hjemmet	15,1	
Børn og unge, specialundervisning og –pædagogisk behandling	16,2	
Øvrige udgifter	0,9	
<b>Tekniske ændringer</b>		<b>34,2</b>
Børn med særlige vilkår	1,9	
Forældrebetaling til 0-5 årige	3,2	
Højere gennemsnitsløn - pædagoger og medhjælpere i daginstitutioner	0,7	
Pædagogisk grunduddannelse (SOSU-området)	1,4	
Højere gennemsnitsløn - lærere, skole- og SFO pædagoger	0,5	
Ændring af refusionssatser til dyre enkeltsager (børn)	5,6	
Vejafvandingsbidrag	1,1	
Natur- og miljøudgifter (overført fra anlæg i 2009 til drift i 2010)	2,1	
Orøfærger (mindre indtægter)	0,7	
Holbæk Svømmehal (mindre indtægter)	0,7	



		Budget
Kollektiv trafik (efterreguleringer m.v.)	2,4	
Asfaltkontrakt (yderligere fremskrivning pga. asfalt-prisindekset)	1,0	
Ændring af refusionssatser til dyre enkeltsager (voksne)	6,9	
Administrativt personale (flere på kontanthjælp, dagpenge, pension)	4,0	
Helhedsorienteret sagsbehandling (uretmæssige sociale ydelser)	-1,0	
E-boks (samtlige lønsedler m.v. udsendes kun elektronisk)	-0,6	
Bygningsrokade i.f.m. ibrugtagning af etape 2 på Kanalstræde	2,1	
Projektudvalget vedr. integration - særlig integrationsindsats	1,5	
<b>Øvrige ændringer</b>		<b>-3,0</b>
Pulje til organisationsændringer	4,0	
Ændringer på ældreområdet (BTP fra 47,7 til 49)	-3,7	
Efterskoleelever (flere elever)	2,9	
Energibesparende foranstaltninger skal give en gevinst på	-2,0	
Mindre udgift til aktivitetsbestemt medfinansiering på sygehuse	-4,2	
<b>Reduktion af driftsudgifterne på det specialiserede socialområde</b>		<b>-13,5</b>
<b>- Børn og unge – særlig indsats</b>		
Tidlig indsats	-0,7	
Den gode anbringelse	-2,6	
Specialundervisning – tilbud og anden undervisning	-3,8	
Sundhed	-0,6	
<b>- Voksne</b>		
Voksen/handicap og socialpsykiatri	-4,3	
Specialpædagogisk. bistand og ungdomsuddannelse	-0,8	
Forebyggelse og behandling af misbrug	-0,4	
Pensioner, boligstøtte m.v.	-0,3	
<b>2 pct.'s besparelse på løn (excl. ældreområdet)</b>		<b>-27,9</b>
<b>Forældrebetaling (mindreindtægt som følge af 2 pct.'s lønbesparelse)</b>		<b>1,2</b>
<b>Udgifter til forsikrede ledige overtaget 1.1.2010 (tilsvarende indtægt under generelle tilskud)</b>		<b>85,9</b>
<b>Driftsudgifter i 2010 m.v. i alt</b>		<b>3.380,3</b>

**Renter** (note 4 i totalbudgettet)

	2010	2011	2012	2013
	mio. kr.			
Renter af likvide aktiver	-1,0	-2,0	-3,0	-3,0
Øvrige renteindtægter	-1,4	-1,4	-1,4	-1,3
Renter af udlæg vedrørende forsyningsvirksomhederne	0,9	0,9	0,9	0,9
Renter af kortfristet gæld	0,2	0,2	0,2	0,2
Renter af lån m.v.	36,2	36,4	36,2	35,8
<b>Renter i alt</b>	<b>34,9</b>	<b>34,1</b>	<b>32,9</b>	<b>32,6</b>

**Anlæg** (note 5 i totalbudgettet)

	2010	2011	2012	2013
	mio. kr.			
<b>Udvalget for Børn</b>	<b>87,1</b>	<b>26,5</b>	<b>31,5</b>	<b>11,5</b>
Ågerup Børnehave	24,0			
Dagplejen – legestuer	1,5	1,5	1,5	1,5
Modtagekøkkener – daginstitutioner	10,0			
Tølløse Centralskole	7,0			
A-afdelingen og autistbørn til Tølløse	2,0			
Søndre Skole bygning 3		5,0		
Bjergmarkskolen	40,0			
Tuse Skole		20,0	15,0	
Gislinge Skole			15,0	10,0
Egne tilbud til udsatte børn og unge	2,6			
<b>Udvalget for Klima og Miljø</b>	<b>47,5</b>	<b>121,1</b>	<b>75,7</b>	<b>71,1</b>
Veje – anlæg		6,9	2,5	23,0
Stier – anlæg		13,8	11,8	7,2
Broer		7,4	7,4	7,4
Vejbelysning	2,0	59,0	29,0	8,5
Bæredygtighed – miljøbeskyttelse		3,0		
Holbæk Kanal	10,0			
Renovering og energibesparende foranstaltninger	25,0	25,0	25,0	25,0
Byggemodning	10,0			
Øvrige (byfornyelse, kunst, legeplads, parkering, museum, multibane)	0,5	6,0		
<b>Udvalget for Voksne</b>	<b>11,6</b>	<b>33,3</b>	<b>31,3</b>	<b>4,3</b>
Særlige boliger – Danhøj	5,0			
Center for Special Undervisning (Brunhøjskolen)	4,0	29,0	27,0	
Boligstrategi (ældreboliger, plejeboliger, servicearealer m.v.)	2,6	4,3	4,3	4,3
<b>Udvalget for Kultur og Fritid</b>	<b>1,8</b>	<b>3,1</b>		
Fælleskommunale magasiner – museum	1,8	3,1		
<b>Økonomiudvalget</b>	<b>0,8</b>	<b>25,0</b>	<b>-10,5</b>	<b>71,6</b>
DGI-hus – havnen	0,8	10,0	30,0	40,0
Nye projekter		15,0	10,5	31,6
Reduktion af anlægsudgifter			-51,0	
<b>Anlægsudgifter i alt</b>	<b>148,8</b>	<b>209,0</b>	<b>128,0</b>	<b>158,5</b>
Økonomiudvalget: Salg af grunde og bygninger (nettoindtægt)	-35,0			
<b>I alt</b>	<b>113,8</b>	<b>209,0</b>	<b>128,0</b>	<b>158,5</b>

## Forsyningsvirksomhed (note 6 i totalbudgettet)

Da hovedparten af forsyningsvirksomhederne fra 1. januar 2010 skal være selskabsdannet, er der ikke afsat budget til området.

## Lånoptagelse (note 7 i totalbudgettet)

	2010	2011	2012	2013
	mio. kr.			
Bloktilskudsfordelt lånepulje (1 mia.kr.) giver kommunen automatisk låneadgang svarende til vores andel af bloktilskuddet i 2010	-12,6			
Ågerup Børnehave (58,5% af anlægsudgifterne, max lån 19,6 mio.kr.)	-14,0			
Bjergmarkskolen (55% af anlægsudgifterne, max lån 22 mio. kr.)	-22,0			
Færdiggørelse af infrastrukturen på havnen	-2,2			
Lånoptagelse Holbæk Kanal	-10,0			
Lånoptagelse energibesparende foranstaltninger	-10,0			
Vejbelysning	-2,0	-59,0	-29,0	-8,5
Lånoptagelse i overslagsårene		-20,9	-20,9	-20,9
<b>Lånoptagelse i alt</b>	<b>-72,8</b>	<b>-79,9</b>	<b>-49,9</b>	<b>-29,4</b>

## Afdrag på lån (note 8 i totalbudgettet)

	2010	2011	2012	2013
	mio. kr.			
Eksisterende lån	55,3	54,9	54,9	55,0
Ældreboliger	7,4	7,4	7,4	7,4
Gæld vedr. færgeinvesteringer (Orø Færgen)	2,2	2,2	2,2	2,2
Lånoptagelse i 2009	0,8	1,2	1,2	1,2
Lånoptagelse i 2010 (50 mio.kr.)	2,0	2,0	2,0	2,0
<b>Afdrag på lån i alt</b>	<b>67,7</b>	<b>67,7</b>	<b>67,7</b>	<b>67,8</b>

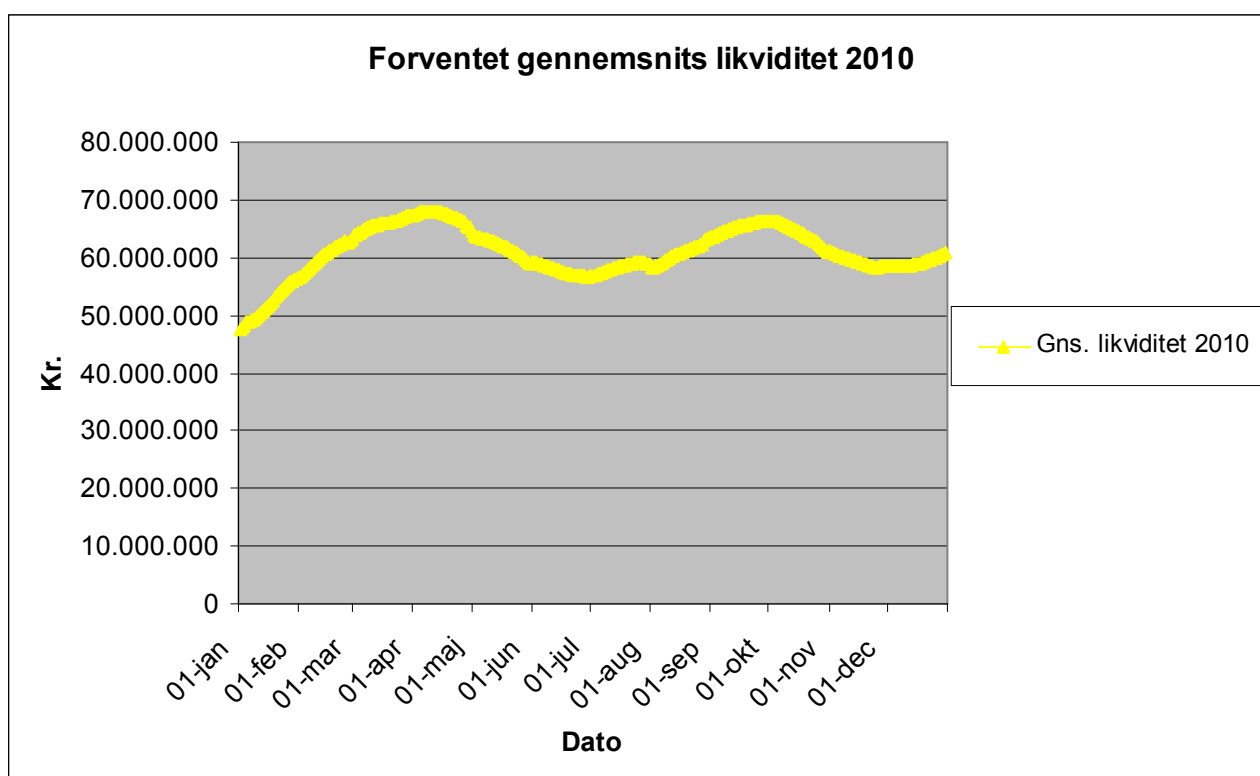
## Finansforskydninger (note 9 i totalbudgettet)

	2010	2011	2012	2013
	mio. kr.			
Indskud i Landsbyggefonden	3,2	3,2	3,2	3,2
Forskydninger i kortfristede tilgodehavender, pantebreve (afdrag) m.v.	-1,1	-1,0	-0,9	-0,8
Lån til betaling af ejendomsskat	2,2	2,2	2,2	2,2
Udlån til beboerindskud	0,9	0,9	0,9	0,9
Statens andel af beboerindskud	-0,6	-0,6	-0,6	-0,6
Kirken	0,9	0,4	0,4	0,4
<b>I alt</b>	<b>5,5</b>	<b>5,1</b>	<b>5,2</b>	<b>5,3</b>

## Likvid kapital (note 10 i totalbudgettet)

	2010	2011	2012	2013
	mio. kr.			
Forventet kassebeholdning primo	-67,0	45,9	55,9	44,6
Ændring af kassebeholdningen (forøgelse (+) / forbrug (-))	112,9	10,0	-11,3	30,0
<b>Forventet kassebeholdning ultimo</b>	<b>45,9</b>	<b>55,9</b>	<b>44,6</b>	<b>74,6</b>

På baggrund af budget 2010 samt forventninger til hvornår på året forskellige betalinger finder sted, er der udarbejdet en 365 dages likviditetsprognose for 2010.



Holbæk Kommune sigter mod en 365 dages likviditet svarende til omkring 3 pct. af bruttodrifts- og anlægsudgifterne, svarende til 125 mio.kr. Dette er for at sikre kommunen imod, at væsentlige betalingsudsving giver anledning til negativ kassebeholdning og dermed risiko for at overtræde kassekreditreglen. En overtrædelse af kassekreditreglen vil sige, at kommunens gennemsnitlige likviditet de sidste 365 dage er negativ. Altså at man har haft underskud i banken i et helt år. En overtrædelse af kassekreditreglen svarer til det, der i daglig tale kaldes "at blive sat under administration".

En gennemsnitlig likviditet på 125 mio.kr. betyder, at kassebeholdningen er på 125 mio.kr. et helt år tilbage

Med den planlagte kasseopbygning i 2010 stiger den gennemsnitlige likviditet til knap 70 mio.kr., når den er højest, og omkring 50 mio.kr., når den er lavest. Dette skal holdes op imod, at den gennemsnitlige kassebeholdning i 2009 var helt nede omkring 5 mio.kr., da den var lavest.

Når en kasseopbygning på 112 mio.kr. kun resulterer i en opbygning af den gennemsnitlige likviditet på 50-60 mio.kr. mio.kr skyldes det flere ting.

Dels betyder betalingsmønsteret noget. Hvis kommunen har store udgifter i f.eks. januar, men ikke særlig store indtægter i samme måned, så vil gennemsnitslikviditeten blive trukket ned. I praksis er det således, at kommunens indtægter er relativt konstante, mens udgifterne svinger i løbet af året. Man kan sammenligne det med de udfordringer, der er ved at være månedslønnet frem for ugelønnet.

Derudover betyder det noget, hvordan likviditeten var sidste år. Jo lavere likviditet kommunen havde det foregående år, des lavere gennemsnitslikviditet vil kommunen have året efter. Intuitivt kan det forklares ved, at gennemsnittet af f.eks. 10+70 er væsentlig lavere end gennemsnittet af 70+70, hvor de 10 symboliserer likviditeten sidste år – mens de 70 symboliserer likviditeten i år.

## Økonomiudvalget

I mio. kr. i 2010-priser	Budget 2009 Oprindeligt	Budget 2009 Korrigeret	Budget 2010	Budget 2011	Budget 2012	Budget 2013
<b>Politik</b>	<b>9,5</b>	<b>11,0</b>	<b>9,5</b>	<b>9,5</b>	<b>9,5</b>	<b>9,5</b>
Fælles formål	0,2	0,3	0,2	0,2	0,2	0,2
Kommunalbestyrelsesmedlemmer	6,5	6,5	6,5	6,5	6,5	6,5
Kommissioner, råd og nævn	1,3	1,8	1,2	1,2	1,2	1,2
Valg m.v.	1,5	2,4	1,5	1,5	1,5	1,5
<b>Administration</b>	<b>330,3</b>	<b>327,5</b>	<b>359,9</b>	<b>359,9</b>	<b>359,9</b>	<b>359,9</b>
Administrationsbygninger	15,1	15,2	18,0	18,0	18,0	18,0
Sekretariat og forvaltninger	289,9	278,3	299,7	299,7	299,7	299,7
Løn- og barselspuljer			8,8	8,8	8,8	8,8
Tjenestemandspension	25,2	33,9	33,3	33,3	33,3	33,3
<b>Forsyningen</b>	<b>1,4</b>	<b>1,4</b>	<b>1,4</b>	<b>1,4</b>	<b>1,4</b>	<b>1,4</b>
Tjenestemandspension	1,4	1,4	1,4	1,4	1,4	1,4
<b>Økonomiudvalget i alt</b>	<b>341,2</b>	<b>339,9</b>	<b>370,7</b>	<b>370,7</b>	<b>370,7</b>	<b>370,7</b>

Der kan forekomme afvigelser i summer, hvilket skyldes afrundinger.

Økonomiudvalget beskæftiger sig med

- Politik
- Udgifter i forbindelse med administration

Udvalget er tilført 10 mio.kr. i forhold til oprindeligt budget 2009. På grund af omplaceringer mv. giver summen af ændringer og oprindeligt budget 2009 ikke budget 2010.

I mio. kr. i 2010 priser	Budget 2010	Budget 2011	Budget 2012	Budget 2013
Demografi	0,0	0,0	0,0	0,0
Lov- og cirkulæreprogram	0,0	0,0	0,0	0,0
Forøgede driftsudgifter i 2009, som fortsætter i 2010	0,0	0,0	0,0	0,0
Tekniske ændringer	6,0	6,0	6,0	6,0
Øvrige ændringer	4,0	4,0	4,0	4,0
Andel af 13,5 mio.kr. besparelse	0,0	0,0	0,0	0,0
<b>I alt</b>	<b>10,0</b>	<b>10,0</b>	<b>10,0</b>	<b>10,0</b>

Derudover er udvalgets budget reduceret med 2 pct. af lønudgifterne.

## Forudsætningerne for budget 2010

### Politik

#### Fælles formål

Det afsatte beløb anvendes til udbetaling af tilskud til politisk arbejde efter partistøtteloven.

#### Kommunalbestyrelsesmedlemmer

Budgettet anvendes til løn, diæter, uddannelse samt møde- og repræsentationsudgifter m.v. vedr. byrådets medlemmer.

#### Kommissioner, råd og nævn

Det afsatte budget på 1,25 mio.kr. kan specificeres således:

	<u>Mio.kr.</u>
• Skolebestyrelser – 22 skoler a' 3.189 kr. til møder m.v.	0,07
• Huslejenævn – personale, møder m.v. samt gebyrindtægter	0,19
• Beboerklagenævn - personale, møder m.v., gebyrindtægter samt betaling fra Odsherred Kommune	0,25
• Hegnsyn - personale, møder m.v. samt gebyrindtægter	0,02
• Ældreråd og klageråd - personale, møder m.v.	0,09
• Handicapråd - personale, møder m.v.	0,02
• Lokalfora – til de 18 lokalfora er der til møder m.v. samt andre aktiviteter afsat	0,42
• <u>Øvrige fællesudgifter til bestyrelser og råd</u>	<u>0,19</u>
• <b>I alt</b>	<b>1,25</b>

#### Valg

I tilfælde af udskrivelse af valg til folketinget er afsat en reserve på 1,5 mio.kr.

Både et folketingsvalg og en folkeafstemning skønnes at koste 0,8 mio.kr.

Udtræk af lister fra KMD	0,3 mio.kr.
Diæter mv.	0,4 mio.kr.
Andre udgifter	0,1 mio.kr.
<b>I alt</b>	<b>0,8 mio.kr.</b>

### Administration

#### Administrationsbygninger

Kontoområdet for administrationsbygninger er tilført yderligere midler i budget 2010 til bl.a. etape 2-bygningen, Kanalstræde 2 – husleje samt øvrige bygningsudgifter.

I Økonomiudvalgets regi er driften af følgende administrationsbygninger placeret:

I mio.kr. i 2010-priser	Budget 2010
Holbæk Rådhus (Politistationen) - anvendes af Borgervejleder og udlejes til Politi og Domstolsstyrelse. Lejeindtægten er beregnet på baggrund af aftale og udgør netto 0,74 mio.kr.	0,7
Administrationsbygning, Jernbanevej 6 - anvendes af Borgerservice og Jobcenter. 1. salen er udlejet til Skat. Lejeindtægten er beregnet på baggrund af lejekontrakt og er budgetteret til 3,87 mio.kr. Skats betaling for af andel af driftsudgifter udgør netto 1,55 mio.kr.	1,6
Tornved Administrationsbygning, Jyderup – anvendes p.t. til bl.a. bibliotek	1,1
Tølløse Administrationsbygning - anvendes p.t. til Center for specialundervisning, bibliotek og vuggestue	1,9
Administrationscenter, Kanalstræde 2, etape 1 og 2 - anvendes af Direktion, Stabe, Social- og Sundhedscenter, Familiecenter samt Teknik- og Miljøafdelingens byggesagsbehandlere m.fl. Lejeudgift for de 2 etaper er budgetteret på baggrund af lejekontrakt og udgør 8,07 mio.kr. Under kontoområde Kanalstræde 2 er der også indregnet udgifter til leje af lokaler til undervisningsbrug på Kalundborgvej 41, Holbæk.	11,2
Kasernevej 6 – den administrative anvendelse af del af denne bygning sker p.t. af IT-afdelingen samt del af Arbejdsmiljø (aktiv forebyggelse)	0,3
Administrationsbygningen i Jernløse – anvendes af Teknik og Miljø	1,2
<b>I alt</b>	<b>18,0</b>

Øvrige bygningsdriftsudgifter for ovenstående bygninger er beregnet/budgetteret på baggrund af forbruget i årene 2007 og 2008 samt øvrige kendte faktorer.

### Sekretariat og forvaltninger

Sekretariat og forvaltninger består, dels af

- lønudgifter til administrative medarbejdere,
- udgifter til kørsel, uddannelse m.v. i de enkelte afdelinger,
- udgifter, der er fælles for hele kommunen.

### Ansatte i administrationen

Budgettet i 2010 for antallet af administrative stillinger tager sit udgangspunkt i budget 2009, hvor der i forbindelse med udmøntningen blev godkendt normeringer pr. enhed, hvorefter man overgik til lønsumsstyring. Nedenstående tabel skal derfor kun ses som et overslag over normeringerne.



Enhed	Antal fuldtids ansatte	Lønbudget i mio.kr.
Direktion	5,0	5,6
Sekretariat	8,0	4,5
Kommunikation	6,0	2,8
HR og Personale	35,0	17,1
Økonomi og indkøb	26,0	11,5
IT	19,0	8,2
Analyse	12,0	5,9
Jura og Ejendomme	15,0	7,0
Plan	10,0	4,2
Borgervejleder	2,0	1,1
Borgerservice	93,0	32,9
Teknik og Miljø	58,0	26,6
Social- og Sundhedscentret	70,0	28,0
Familiecentret	44,0	16,9
Børnekonsulentcentret	4,0	1,9
Jobcentret	120,0	39,8
<b>I alt</b>	<b>527,0</b>	<b>214,0</b>

De administrative afdelinger tildeles budget til henholdsvis uddannelse, kørsel, møder, kontingenter, inventar og kontorhold i forhold til antallet af fuldtidsansatte.

Satserne er som følger:

I kr., i årets priser	Sats pr. medarbejder	
	Budget 2009	Budget 2010
Uddannelse	3.529	3.621
Kørsel	352	361
Møder	688	709
Tidsskrifter/kontingenter	1.412	1.449
Kontormaskiner/inventar	516	514
Kontorhold	1.540	1.533

Til flex-/skåne-/servicejobansatte er der afsat 2/3 af ovenstående beløb.

Budgettet til kontorhold afholdes på konti, som er fælles på hvert af de tre rådhus – sammen med budgettet for biler. For Borgerservice, Social- og Sundhedscentret, Familiecentret samt Jobcentret er udlagt yderligere budgetbeløb til borgerrelaterede ydelser, såsom lægeerklæringer, tolkebistand, gebyrindtægter m.v.

Ud over afdelingsbudgetterne som omhandler ovenfor nævnte udgifter, er der også på kontoområdet afsat budget til forskellige fællesudgifter og puljer for såvel det administrative område som for den øvrige del af den kommunale virksomhed.

En del af disse fællesudgifter består i hovedposter, af følgende:

I mio.kr. i 2010-priser	Budget 2009	Budget 2010
Puljer til organisationsudvikling	0,0	4,0
Trepartsinitiativer – uddannelse, ledelse og personalemæssige initiativer	7,1	7,1
Trepartsinitiativer – OK08-aftale om seniorpolitiske initiativer og kompetenceudvikling	2,6	2,6
Udvidelse af arbejdsgiverperiode – sygedagpenge. Der er tilført yderligere 0,5 mio.kr. i henhold til Lov- og cirkulæreprogrammet vedr. budget 2010	1,3	1,8
Barselspulje – budgettet vedrørende barselsudligningsordningen fra 2010 placeret på kontoområde 06.52.70 Løn- og barselspuljer	8,8	0
Deltagelse i Region Sjællands EU-kontor	0,1	0,1
Udgifter til administrativ fællestillidsrepræsentant m.v.	0,7	0,7
Udgifter til fratrædelsesaftaler/aftaler om rådighedsløn. 0,6 mio.kr. er fra 2010 omplaceret til konto for Tjenestemandspension/genforsikringspræmie.	3,2	2,6
Personaleforsikringer – administrativt personale. Beløbet har ikke tidligere været budgetteret.	0,0	1,0
Jubilæumsgratiale – hele organisationen	0,6	0,6
Kontingent til Kommunernes Landsforening	2,3	2,3
Portoudgifter samt udgift til scannet post	5,3	5,3
Udgifter til Revision i h.t. kontrakt	0,5	0,5
Administrationsudgifter såsom kontingenter, ekstern bistand m.v.	1,5	1,4
Øvrige poster – diverse rest- og lønpuljer m.v. udgør i 2009 4,7 mio.kr. og i 2010 4,6 mio.kr. Administrationsudgifter overført til forsyningsområdet udgør -4,3 mio.kr. (netto).	0,4	0,3
Lønudgifter m.v. til 14-16 administrative elever	2,5	2,5
Udgifter til Arbejdsmiljøforanstaltninger. Arbejdsmiljøområdet er fra oprindeligt budget 2009 til 2010 blevet reduceret med bl.a. følgende poster: Reduktion i f.m. genåbning af budget 2009 -1,1 Andel vedr. lønbesparelse -0,5 Overflyttet til HR og personales afd.budget -2,0 Overflyttet til leje af lokaler Kalundborgvej 41 og Kasernen samt bygn.personale Kanalstræde -0,3 Overflyttet til Arbejdsmiljøuddannelser -0,3	12,8	8,2

I mio.kr.   2010 priser	Budget 2009	Budget 2010
<p><b>IT – udgifter.</b> Til centrale IT-udgifter er i 2010 afsat i alt 48,5 mio.kr.</p> <p>Budgettet for den andel, som IT afdelingen råder over – 13,8 mio.kr., er budgetteret på baggrund af forbrug 2008. Øvrige beløb er afsat i henhold til aftaler, kontrakter samt andre kendte faktorer.</p> <p>Budgettet kan specificeres således:</p> <p>Centrale IT systemer, licenser og ekstern bistand</p> <p>Telefoni og datalinjer</p> <p>Servicekontrakter og installationsarbejder</p> <p>Anskaffelse af servere og øvrig hardware samt løbende PC udskiftning</p>	<p>32,6</p> <p>6,7</p> <p>3,6</p> <p>4,1</p>	<p>34,1</p> <p>6,7</p> <p>3,6</p> <p>4,1</p>
<p><b>Kommunikation</b> – består i hovedtræk af udgifter vedr. drift og vedligeholdelse af hjemmeside, intranet, personaleblad, forskellige licenser samt markedsføring</p>	3	2,9
<p><b>Risikostyring</b> - er fra budget 2010 budgetteret til at ville give et mindre overskud. Området omhandler sikring af værdier i form af bygninger, anlæg, motorkøretøjer, driftsudstyr, inventar osv. mod skade, som kan undgås ved omtanke og hensigtsmæssig udførelse.</p>	0	-0,9
<p>Der er endvidere afsat mindre budgetposter til bl.a. lokalplaner 0,4. Fra 2010 er afsat 0,1 mio.kr. til mødeudgifter m.v. vedrørende hovedudvalg samt 0,3 mio.kr. til MED- og Arbejdsmiljøuddannelser.</p>	0,4	0,8
<p>Administrationens andele/indtægter bestående af arbejdsskade, overhead og barsel fra takstfinansierede enheder. Mindreindtægten fremkommer dels i forbindelse med genberegning af taksterne samt 2%-lønsbesparelsen.</p>	-18,2	-15,4
<b>I alt</b>	<b>81,9</b>	<b>76,9</b>

### Løn- og barselspuljer

I kommunens budget er afsat en barselspulje på 8,8 mio.kr. Puljen har til og med budget 2009 været placeret som en del af fællesudgifterne på kontoområdet Sekretariat og forvaltninger, men er fra budget 2010 placeret på Løn- og barselspuljer. Puljen anvendes – efter ansøgning/indberetning fra enhederne til HR og personale - til dækning af forskellen imellem lønnen til en ansat vikar i forbindelse med barsel og indtægten fra dagpenge.

### **Tjenestemandspensioner**

I løbet af 2009 og fra 2010 er der fra enhederne omplaceret beløb til præmie for genforsikrede tjenestemænd. Beløbene er flyttet fra alle kontoområder, hvor der er ansat genforsikret tjenestemandspersonale.

Pensioner til pensionerede tjenestemænd	27,0 mio.kr.
Betaling af præmie for genforsikrede tjenestemænd	8,0 mio.kr.
<u>Indtægt/(takstandel) fra takstfinansierede enheder</u>	<u>- 1,7 mio.kr.</u>
<b>I alt</b>	<b>33,3 mio.kr.</b>

### **Forsyningen**

Til udbetaling af tjenestemandspensioner til pensionerede tjenestemænd tidligere ansat i forsyningsområdet er der budgetteret med 1,4 mio.kr.

## Udvalget for Børn

I mio.kr. i 2010-priser	Budget 2009 Oprindeligt	Budget 2009 Korrigeret	Budget 2010	Budget 2011	Budget 2012	Budget 2013
Børn - Almindelige tilbud	849,9	880,2	846,7	846,7	846,7	846,7
Børn - Særlige indsats	343,4	378,8	385,7	385,7	385,7	385,7
<b>Udvalget for Børn i alt</b>	<b>1.193,3</b>	<b>1.259,0</b>	<b>1.232,4</b>	<b>1.232,4</b>	<b>1.232,4</b>	<b>1.232,4</b>

Udvalget for børn beskæftiger sig med

- Dagtilbud
- Folkeskolen
- SFO
- Ungdomsskole
- Fritids- og ungdomsklubber
- Sociale opgaver for børn og unge
- Sundhedspleje, tandpleje og skolelæge
- Specialundervisning
- Vidtgående specialundervisning
- Specielle dagtilbud og klubber
- Døgninstitutioner for børn og unge

Områdets aktiviteter blev ved budgetlægningen for 2010 tilført 58,6 mio.kr., heraf 14,8 mio.kr. på almene børn og 43,8 mio. kr. på særlig indsats, alt i forhold til oprindeligt budget 2009.

I mio.kr. i 2010-priser	Budget 2010	Budget 2011	Budget 2012	Budget 2013
Demografi	3,7	3,7	3,7	3,7
Lov og cirkulæreprogram	2,4	2,4	2,4	2,4
Tillægsbevillinger i 2009	44,1	44,1	44,1	44,1
Tekniske ændringer	13,3	13,3	13,3	13,3
Øvrige ændringer	2,9	2,9	2,9	2,9
Andel af 13,5 mio.kr. besparelse	-7,8	-7,8	-7,8	-7,8
<b>I alt</b>	<b>58,6</b>	<b>58,6</b>	<b>58,6</b>	<b>58,6</b>

Herudover er børneområdet budget reduceret med 2 pct. af lønudgifterne.

Når der i budgettet er vist budgettal fra 2009 er de alle pris- og lønfremskrevet i 2010 niveau. Det skal bemærkes at den anvendte afrunding i de viste tabeller kan give marginale forskelle, når en tabel åbnes til lavere niveauer.

Nedenfor vises budgettets sammensætning samt forudsætninger for budgettildelingen.

## Børn og unge – almindelige tilbud

Børn og unge – almindelige tilbud samler de aktiviteter, som omhandler servicemålene: 2.1-2.6. Med andre ord skole- og daginstitutionsområdet, tandpleje og sundhedspleje samt ungdomsområdet.

I mio.kr. i 2010-priser	Budget 2009 Oprindelig	Budget 2009 Korrigeret	Budget 2010	Budget 2011	Budget 2012	Budget 2013
<b>Børn 0-5 år</b>	<b>284,5</b>	<b>285,6</b>	<b>282,9</b>	<b>282,9</b>	<b>282,9</b>	<b>282,9</b>
Fælles formål	22,2	13,2	27,7	27,7	27,7	27,7
Dagpleje	68,1	66,4	60,7	60,7	60,7	60,7
Vuggestuer	0	0	0	0	0	0
Børnehaver	0	0	0	0	0	0
Integrerede daginstitutioner	188,0	199,6	188,4	188,4	188,4	188,4
Tilskud til puljeordninger, private klubber og privatinstitutioner	6,2	6,4	6,1	6,1	6,1	6,1
<b>Børn og unge 6-16 år</b>	<b>529,0</b>	<b>556,8</b>	<b>528,1</b>	<b>528,1</b>	<b>528,1</b>	<b>528,1</b>
Folkeskoler	374,0	373,0	363,9	363,9	363,9	363,9
Fællesudgifter skolevæsen						
Udskolingsprojekter	1,8	1,6	1,6	1,6	1,6	1,6
Skolefritidsordninger	48,8	70,1	54,7	54,7	54,7	54,7
Befordring af elever i grundskolen	7,2	6,8	6,8	6,8	6,8	6,8
Bidrag til statslige og private skoler	68,6	75,3	76,7	76,7	76,7	76,7
Efterskoler og ungdomskostskoler	7,6	10,7	10,5	10,5	10,5	10,5
Idrætsfaciliteter for børn og unge		0,2	0,2	0,2	0,2	0,2
Ungdomsskolevirksomhed	14,4	17,1	13,7	13,7	13,7	13,7
Klubber og andre socialpædagogiske fritidstilbud	6,6	2,0	0	0	0	0
<b>Sundhed</b>	<b>36,3</b>	<b>37,7</b>	<b>35,7</b>	<b>35,7</b>	<b>35,7</b>	<b>35,7</b>
Kommunal tandpleje	24,0	23,2	24,4	24,4	24,4	24,4
Kommunal sundhedstjeneste	12,3	14,5	11,3	11,3	11,3	11,3
<b>I alt</b>	<b>849,8</b>	<b>880,2</b>	<b>846,7</b>	<b>846,7</b>	<b>846,7</b>	<b>846,7</b>

Der kan forekomme afvigelser i summer, hvilket skyldes afrundinger.

## Børn 0-5 år

Fællesudgifterne fordeler sig på følgende måde:

I mio.kr. i 2010-priser	Budget 2009 Oprindelig	Budget 2009 Korrigeret	Budget 2010	Budget 2011	Budget 2012	Budget 2013
Søskenderabat, fripladser m.m	8,7	9,7	10,7	10,7	10,7	10,7
Pulje til pasning af flere børn	11,7	2,2	10,8	10,8	10,8	10,8
Pædagogisk assistent uddannelse	0	0,9	4,5	4,5	4,5	4,5
Fællesudgift vedr. mad, TR, m.v.	1,8	0,4	1,7	1,7	1,7	1,7
<b>I alt</b>	<b>22,2</b>	<b>13,2</b>	<b>27,7</b>	<b>27,7</b>	<b>27,7</b>	<b>27,7</b>

### Forudsætninger for budget 2010, børn 0-5 år

Budgetter til rengøring, husleje, el, vand, varme og vedligeholdelse fremskrives med udgangspunkt i vilkårene fra før kommunesammenlægningen, dog modregnet politisk besluttede besparelser og korrektioner som følge af ændringer i de faktiske forhold. Der er igangsat et projekt, hvor BDO Kommunernes Revision arbejder med at finde principper for harmonisering af ydelserne.

Fripladser, søskenderabatter, løn- og aktivitetsbudgetter til dagpleje og institutioner budgetteres som en samlet ramme med udgangspunkt i prognoser for børnetal. Budgetrammen beregnes ud fra faste tildelingsmodeller. Dagplejens tildelingsmodel udmønter ressourcer pr. ansat dagplejer, mens institutionernes model udmønter pr. indskrevet barn.

Budgetrammen fordeles herefter til distrikterne ud fra henholdsvis antal ansatte dagplejere pr. 1. januar 2010, og gennemsnitligt antal indskrevne børn i daginstitutioner i 2009. Den resterende del af den samlede ramme placeres i en pulje på fælles formål. Puljen udmøntes i forbindelse med korrektioner i forhold til faktiske forhold.

Forudsætninger - Antal børn	2009	2010
<b>Indskrevne i</b>		
Dagpleje	800	756
Institution 0-2 år	809	839
Institution 3-5 år	2.565	2.563
<b>Tilskud til</b>		
Tilskud til privatpasning	-	-
Privat institution 0-3 år	30	30
Privat institution 3-5 år	64	64
<b>Til/fra andre kommuner</b>		
Dagtilbud, anden kommune	42	42
Privat inst., anden kommune	-	-
Børn fra anden kommune	23	23
<b>Øvrige forudsætninger</b>		
Antal dagplejere	237	229
Pr m2 til indvendig vedligehold	37 kr.	37 kr.

Forældrebetalingen er på 25 pct. svarende til  
 2.420 kr. for en daglejeplads  
 2.650 kr. for en institutionsplads til et barn under 2 år og 9 måneder.  
 1.430 kr. for en institutionsplads til et barn over 2 år og 9 måneder.

## 6 -16 årige

I mio.kr. i 2010-priser	Budget 2009 Oprindelig	Budget 2009 Korrigeret	Budget 2010	Budget 2011	Budget 2012	Budget 2013
Skoler	366,2	367,3	355,6	355,6	355,6	355,6
10. klasse	8,1	8,6	9,1	9,1	9,1	9,1
Fælles udgifter	2,8	0,2	2,3	2,3	2,3	2,3
Betaling til og fra andre off. Myndigheder	-3,1	-3,1	-3,1	-3,1	-3,1	-3,1
<b>Skolevæsen i alt</b>	<b>374,0</b>	<b>373,0</b>	<b>363,9</b>	<b>363,9</b>	<b>363,9</b>	<b>363,9</b>
SFO	74,9	94,5	80,6	80,6	80,6	80,6
SFO fællesudgifter	16,1	-0,5	0	0	0	0
Forældrebetaling	-42,2	-42,4	-45,2	-45,2	-45,2	-45,2
Søskenderabat	0	18,5	19,3	19,3	19,3	19,3
<b>Skolefritidsordning i alt</b>	<b>48,8</b>	<b>70,1</b>	<b>54,7</b>	<b>54,7</b>	<b>54,7</b>	<b>54,7</b>
Befordring af skoleelever	7,2	6,8	6,8	6,8	6,8	6,8
<b>I alt</b>	<b>430,0</b>	<b>449,9</b>	<b>425,4</b>	<b>425,4</b>	<b>425,4</b>	<b>425,4</b>

Tabellen viser en relativt stor forskel mellem oprindelig budget 2009 og budget 2010 på skoleområdet. Dette kan primært henføres til 2 pct. besparelsen samt en budgetmæssig flytning af udgiften til genforsikrede tjenestemænd væk fra skoleområdet til Økonomiudvalget.

I løbet af 2009 blev organiseringen af fritidsområdet ændret. Klubberne blev nedlagt og erstattet af SFO. Skolefritidsordningerne blev i løbet af året også reguleret i forhold til førskolebørn samt overførsler mellem årene. Derudover er budgettet for 2010 nedjusteret i forhold til 2 pct. besparelsen.

## Skole

Budgetter til rengøring, husleje, el, vand, varme og vedligeholdelse fremskrives med udgangspunkt i vilkårene fra før kommunesammenlægningen, dog modregnet politisk besluttede besparelser og korrektioner som følge af ændringer i de faktiske forhold. Der er igangsat et projekt, hvor BDO Kommunernes Revision arbejder med at finde principper for harmonisering af ydelserne.

Tildeling af lønbudget sker via en klassebaseret tildelingsmodel godkendt af byrådet. Modellen er baseret på skolernes forventning om antallet af børn på de respektive klassetrin. Budgettet består af tildelingsmodel for skoleåret 2009/2010. I marts 2010 godkender Byrådet den nye tildelingsmodel for skoleåret 2010/2011.



Herudover tildeles hver skole et grundbeløb på kr. 100.000 kr. pr. år samt 2.812 kr. pr. elev. Budgettet reguleres i forhold til det faktiske antal skolebørn i forbindelse med regnskabsafslutningen.

Det kommunale tilskud til brug af **private skoler** er 33.261 kr. pr. elev i 2010.

<b>Forudsætninger – Antal børn</b>		
<b>Indskrevne i</b>	<b>2009</b>	<b>2010</b>
Skole 0. - 9. klasse	6.901	6.843
Skole 10. klasse	184	211
SFO 1	2.510	2.547
SFO 2	639	964*
<b>Private skoler – Antal børn</b>		
Tilskud til privatskoler	2.108	2.108
Tilskud til privat SFO	600	600
<b>Forudsætninger - Antal klasser</b>		
Indskoling (0.-3. klasse)	144	140
Mellemtrin (4.-6. klasse)	100	100
Udskoling (7.-9. klasse)	89	91
10. klasse	7	7

## **SFO**

På SFO-området udmøntes lønbudgettet via en normeringsplan, som baseres på indmeldinger fra SFO-lederne om det forventede antal børn for det kommende år. Derudover indarbejdes et børnerelateret budget på 1.700 kr. pr. barn til hver SFO. Budgetterne vedr. bygninger og rengøring er generelt placeret på skolerne. Budgettet reguleres i forhold til det faktiske antal børnen i forbindelse med regnskabsafslutningen.

Der er budgetteret med en samlet forventet forældrebetaling på 45,2 mio. kr. på baggrund af antal forventede børn og nedenstående gældende SFO-takster.

Det kommunale tilskud til brug af **private** SFO'er er 10.550 kr. pr. barn i 2010.

Gældende SFO takster:

	Børnehaveklasse til og med 3. klasse	4. klasse og ældre
Morgenmodul inkl. helhedstilbud i skoleferier – eksklusiv juli mdr. Pr. mdr. i 11 mdr.	810 kr.	650 kr.
Eftermiddagsmodul inkl. helhedstilbud i skoleferier – eksklusiv juli mdr. Pr. mdr. i 11 mdr.	1.140 kr.	750 kr.
Heltidsmodul inkl. helhedstilbud i skoleferier – eksklusiv juli mdr. Pr. mdr. i 11 mdr.	1.480 kr.	910 kr.

\* Børnetallet for 2010 er væsentligt højere end primo 2009 pga. den nye SFO struktur, som trådte i kraft pr. 1.8.2009, hvor alle klubber blev omdannet til SFO 2.

## Cirkus Kæphøj

Budgettet til Cirkus Kæphøj på i alt 2.361.114 kr. er indeholdt i Ungdomsskolevirksomhedens samlede budget.

Cirkus Kæphøj normeres efter samme principper som SFO-området, med undtagelse af

- at der normeres, med én ugentlig aftenåbning.
- ekstra lønbudget 251.000 kr. til eksterne instruktører mv.
- budgettet vedrørende bygninger og rengøring er placeret på Cirkus Kæphøj.

Gældende takster:

	4. klasse og ældre
Pr. mdr. i 12 mdr.	1.240 kr.

Forudsætninger - Antal børn		
Indskrevne i	2009	2010
Cirkus Kæphøj	70	71

## Sundhedspleje

Budgettet er pris- og lønfremskrevet, og derefter korrigeret for 2 pct. besparelsen. Derudover er der politisk vedtaget en 1,95 pct. besparelse på det specialiserede socialområde, hvoraf Sundhedsplejen har bidraget svarende til -0,6 mio.kr.

I forbindelse med vedtagelsen af budget 2010 besluttede byrådet at det specialiserede socialområde samlet set skulle spare 13,5 mio. kr. De almindelige tilbuds andel af denne besparelse var 0,6 mio. kr. sparet på sundhedsområdet. Fordelingen vises nedenfor:

### Reduktion af driftsudgifterne 7,6 mio. kr. på det specialiserede børneområde

#### Børn og unge – Almindelige tilbud

Område	Budget 2010 (mio. kr.)	
<b>Sundhed</b>		<b>-0,6</b>
Kommunal sundhedstjeneste	-0,6	
<b>Total</b>		<b>-0,6</b>

## Tandpleje

Budgettet er pris- og lønfremskrevet, og derefter korrigeret for 2 pct. besparelsen.

## Børn og unge – særlig indsats

Børn og -unge særlig indsats samler de aktiviteter, som omhandler servicemålene 3.1 – 3.4, samt kommunens specialinstitutioner til børn.

I mio.kr. i 2010-priser	Budget 2009 Oprindelig	Budget 2009 Korrigeret	Budget 2010	Budget 2011	Budget 2012	Budget 2013
<b>Tidlig indsats</b>	<b>81,2</b>	<b>91,5</b>	<b>95,7</b>	<b>95,7</b>	<b>95,7</b>	<b>95,7</b>
Pædagogisk psykologisk rådgivning m.v.	11,1	11,5	11,1	11,1	11,1	11,1
Sprogstimulering for tosprogede børn i førskolealderen	0,6	2,1	2,3	2,3	2,3	2,3
Ungdomsskolevirksomhed Kulturformidler samt SSP	3,5	3,1	3,3	3,3	3,3	3,3
Kommunale tilskud til statsligt finansierede selvejende uddannelsesinstitutioner mv.	0,8	0,1	0,1	0,1	0,1	0,1
Fælles formål, Ressourcepædagoger	8,6	8,5	8,5	8,5	8,5	8,5
Integrerede daginstitutioner, Specialtilbud		0,2	3,3	3,3	3,3	3,3
Forebyggende foranstaltninger for børn og unge	41,1	49,4	50,4	50,4	50,4	50,4
Hjælpebidler, forbrugsgoder, boligindretning og befording	2,6	2,6	2,6	2,6	2,6	2,6
Rådgivning og rådgivningsinstitutioner	1,1	0,8	0,8	0,8	0,8	0,8
Sociale formål	11,8	13,2	13,3	13,3	13,3	13,3
<b>Den gode anbringelse</b>	<b>112,2</b>	<b>119,6</b>	<b>128,2</b>	<b>128,2</b>	<b>128,2</b>	<b>128,2</b>
Plejefamilier, opholdssteder mv. børn og unge	75,7	87,3	87,2	87,2	87,2	87,2
Forebyggende foranstaltn. for børn og unge	0,7	1,5	1,5	1,5	1,5	1,5
Døgninstitutioner for børn og unge	32,3	27,4	36,0	36,0	36,0	36,0
Sikrede døgninstitutioner for børn og unge	3,5	3,5	3,5	3,5	3,5	3,5
<b>Specialundervisning, -tilbud og anden undervisning</b>	<b>148,1</b>	<b>167,3</b>	<b>163,1</b>	<b>163,1</b>	<b>163,1</b>	<b>163,1</b>
Folkeskoler	20,1	21,7	18,5	18,5	18,5	18,5
Skolefritidsordninger	7,6	8,4	8,1	8,1	8,1	8,1
Specialundervisning i regionale tilbud	3,4	3,4	3,4	3,4	3,4	3,4
Kommunale specialskoler, jf. folkeskolelovens § 20, stk. 2 og stk. 5	98,7	111,5	111,0	111,0	111,0	111,0
Specialpædagogisk bistand til børn i førskolealderen	0,1	0	0	0	0	0
Specialpædagogisk bistand til voksne	0	0	0	0	0	0
Særlige dagtilbud og særlige klubber	18,2	22,3	22,1	22,1	22,1	22,1
<b>Takstfinansierede enheder</b>	<b>1,8</b>	<b>-0,4</b>	<b>-1,2</b>	<b>-1,2</b>	<b>-1,2</b>	<b>-1,2</b>
Folkeskoler	0,0	2,9	-0,2	-0,2	-0,2	-0,2
Skolefritidsordninger	0,0	0,7	-0,1	-0,1	-0,1	-0,1
Kommunale specialskoler, jf. folkeskolelovens § 20, stk. 2 og stk. 5	0,7	0,7	-0,5	-0,5	-0,5	-0,5
Specialpædagogisk bistand til voksne	0,3	1,2	0,0	0,0	0,0	0,0
Børnehaver	0,3	0,2	0,0	0,0	0,0	0,0
Integrerede daginstitutioner	0,0	0,0	0,0	0,0	0,0	0,0
Særlige dagtilbud og særlige klubber	-0,1	0,1	-0,2	-0,2	-0,2	-0,2
Forebyggende foranstaltn. for børn og unge	-0,2	-0,2	-0,2	-0,2	-0,2	-0,2
Døgninstitutioner for børn og unge	0,8	-5,2	0,0	0,0	0,0	0,0
<b>I alt</b>	<b>343,3</b>	<b>378,8</b>	<b>385,7</b>	<b>385,8</b>	<b>385,8</b>	<b>385,8</b>

Der kan forekomme afvigelse i summer, hvilket skyldes afrundinger.

## Forudsætninger for budget 2010

Budget 2010 er skabt med udgangspunkt i det oprindelige budget for 2009, dertil skal lægges de politisk besluttede tillægsbevillinger givet som følge af det meddelte merforbrug i 2009.

### Reduktion af driftsudgifterne 7,7 mio. kr. på det specialiserede børneområde

#### Børn og unge – særlig indsats

Område	Budget 2010 (mio. kr.)	
<b>Tidlig indsats</b>		<b>-0,7</b>
Forebyggende foranstaltninger for børn og unge	-0,7	
<b>Den gode anbringelse</b>		<b>-2,6</b>
Plejefamilier og opholdssteder	-2,6	
<b>Specialundervisning - tilbud og anden undervisning</b>		<b>-3,8</b>
Folkeskoler	-3,1	
Kommunale specialskoler	-0,7	
<b>Total</b>		<b>-7,1</b>

I forbindelse med vedtagelsen af budget 2010 besluttede byrådet at det specialiserede socialområde samlet set skulle spare 13,5 mio. kr. Det specialiserede børneområdes andel af denne besparelse var 7,7 mio. kr. hvoraf de 0,6 mio.kr., blev sparet på sundhedsområdet under almindelige tilbud. Fordelingen på det specialiserede socialområde er vist i ovenstående tabel.

Nedenfor vises også den nærmere fordeling af budgetterne set i forhold til antal børn, der benytter aktiviteterne. Tabellerne knytter sig op på samletabellen forrest i afsnittet.

#### Tidlig indsats

	Budget 2010	Antal børn
<b>Pædagogisk psykologisk rådgivning</b>	<b>11,1</b>	
Psykologisk bistand tale/høreundervisning	1,3	
PPR	9,8	
<b>Sprogstimulering for tosprogede børn i førskolealderen</b>	<b>2,3</b>	
Sprogudviklingsforløb for tosprogede	2,3	
<b>Ungdomsskolevirksomhed, Kulturformidler og SSP</b>	<b>3,3</b>	
Kulturformidler	0,6	
SSP	2,7	
U-Team (BUM)	0,0	
<b>Tilskud til statsligt finansierede selvejende uddannelsesinst. mv.</b>	<b>0,1</b>	
Befordring af midlertidig syge	0,1	
<b>Fælles formål</b>	<b>8,5</b>	
Ressourcepædagoger	8,5	
<b>Integrerede daginstitutioner, Specialtilbud</b>	<b>3,3</b>	
Specialdistrikt daginstitution Bispehøjen og Villa Kulla	3,3	16

	Budget 2010	Antal børn
<b>Forbyggende foranstaltninger for børn og unge</b>	<b>50,4</b>	
<b>Projektudvalget "Udsatte børn og unge"</b>	<b>3,0</b>	
En god start	1,3	
<b>Visiterende ydelser fra Familiecenteret i alt</b>	<b>46,1</b>	
Besparelse Dagbehandlingstilbud, Aflastningsordning	-0,7	
Konsulentbistand §52, stk. 3, nr. 1	12,6	84
Praktisk, pædagogisk støtte i hjemmet §52, stk. 3, nr. 2	0,8	26
Familiebehandling eller behandling af barnets §52, stk. 3, nr. 3	8,5	43
Aflastningsordninger §52, stk. 3, nr. 5	17,7	101
Personligrådgiver §52, stk. 3, nr. 6	0	0
Fast kontaktperson §52, stk. 3, nr. 7	3,9	44
Formidling af praktik ophold §52, stk. 3, nr. 9	0,1	0
Anden hjælp §52, stk. 3, nr. 10	0	3
Økonomisk støtte §52, stk. 4	2,6	78
Økonomisk støtte undgå anbringelse §52, stk. 5	0,2	39
Støtteperson §54 og 54a	0,4	19

<b>Hjælpe midler, forbrugsgoder, boligindretning og befordring</b>	<b>2,6</b>	
Andre hjælpemidler SL §112	1,3	
Hjælp til boligindretning SL §116	1,3	

<b>Rådgivning og rådgivningsinstitutioner</b>	<b>0,8</b>	
Specialrådgivning og objektiv finansiering af tilbud	0,8	

<b>Sociale formål</b>	<b>13,3</b>	
Merudgiftsydelse SL §41	8,8	329
Tabt arbejdsfortjeneste SL §42	18,0	113
Refusion efter reglerne for den central ref. Ordning SL §176	-13,5	

## Den gode anbringelse

	Budget 2010	Antal børn
<b>Plejefamilier og opholdssteder mv. for børn og unge</b>	<b>87,2</b>	
<b>Visiterede ydelser SL §52.3.8 fra Familiecentret, i alt</b>	<b>87,2</b>	
Besparelse 1,95%	-2,5	
Plejefamilier, §66, stk. 1, nr. 1	38,5	95
Netværksplejefamilier, §66, stk. 1, nr. 2	1,9	13
Opholdssteder for børn og unge, §66, stk. 1, nr. 4	46,7	58
Kost og efterskole, §66, stk. 1, nr. 4	1,6	6
Eget værelse, §66, stk. 1, nr. 3	1,0	14
Skibsprojekter §66, stk. 1	0,8	0
Advokatbistand §72	0,2	0
Egenbetaling af døgnophold, §159(børn) og §160(unge)	-1,0	0

<b>Forebyggende foranstaltninger for børn og unge</b>	<b>1,5</b>	
Døgnophold for familie §52, stk. 3, nr. 4	1,5	2

<b>Døgninstitutioner for børn og unge</b>	<b>36,0</b>	
<b>Visiteret ydelser SL §52.3.8 fra Familiecentret, i alt</b>	<b>36,0</b>	39
Døgninstitutioner nedsat funktionsevne §66, stk. 1, nr. 5	3,9	
Døgninstitutioner for børn og unge §66, stk. 1, nr. 5	32,1	

<b>Sikrede døgninstitutioner for børn og unge</b>	<b>3,5</b>	
Objektiv finansiering, andel af regionernes udgifter til sikrede tilbud	3,5	

## Specialundervisning, - tilbud og anden undervisning

	Budget 2010	Antal børn
<b>Folkeskoler</b>	<b>18,5</b>	
Besparelse 1,95%	-3,1	
Heltidsundervisning i ungdomsskolen	3,1	19
Støttetimer i folkeskolen u/12 timer	15,3	101
Specialundervisning, mindre vidtgående	3,2	

<b>Skolefritidsordninger</b>	<b>8,1</b>	
SFO – Familiecentret (A-klassen, tilbud i andre kommuner)	7,0	50
SFO – støttetimer (enkeltintegrerede)	1,1	53

<b>Specialundervisning i regionale tilbud</b>	<b>3,4</b>	
Regionale specialskoler	3,4	6

	Budget 2010	Antal børn
<b>Kommunale specialskoler, jf. folkeskolelovens § 20, stk. 2 og stk. 5</b>	<b>111,0</b>	
Indtægter specialskoler (5 børn fra andre kommuner, 8 i andre kommuner)	-0,3	
Specialklasser Svinninge(1)	2,7	25
Udviklingsklasse, Villa Ro Jyderup(1)	2,1	12
Specialklasseoverbygning, Ungdomsklassen 9. og 10. klasse(1)	1,8	19
Specialklasse Ugerløse(1)	8,8	61
Specialklasser, Bjergmarkskolen(1)	6,4	43
Specialklasse, Fri mellem, Absalonskolen(1)	1,5	8
Specialklasse, Stjerneskuddet, Østre Skole(1)	1,6	14
Udviklingsklasse, Pendulet, Svinninge(1)	2,4	12
Specialklasse, Satelitklasse, Tølløse(1)	3,7	28
Sprogklasse, Udby		12
Enkeltintegreret o/12 timer(støtte), dagskoler og specialskoler, i alt (1)	80,1	299
Enkeltintegrerede o/12 timer		23
Dagskoler (2)		113
Specialskoler (3)		163

<b>Særlige dagtilbud og særlige klubber</b>	<b>22,1</b>	
Forældrebetaling §36 dagtilbudsloven	-0,7	
Særlige børnehaver, Møllevangen	8,9	20
Særlige klubtilbud	13,9	89

- 1) Antal børn er et udtryk for fysisk antal børn i klassen eller normeringen.
- 2) Heraf 7 på Undløse skolehjem
- 3) Heraf 68 på Ladegårdsskolen og 39 i A-klasserne

## Beskrivelse af refusionsordningen for dyre enkeltsager

For at lette forståelsen af budgetforudsætningerne beskrives den centrale refusionsordning i korte træk:

Den central refusionsordning blev indført den 1. januar 2007. Ordningen medfører at kommunerne hjemtager refusion i særligt dyre enkeltsager for foranstaltninger ydet efter Serviceloven. Refusionen beregnes på baggrund af de samlede udgifter for hver enkelt person i et budgetår, og refusionen ydes efter variabel procentdel.

Refusionen er fra ordningens start gradvist blevet reduceret, idet beløbsintervallerne er blevet forhøjet hvert år, så kommunens refusionsindtægter på dyre enkeltsager har været faldende frem til 2010, hvor satsen for refusionen forventes fastfrosset.

År	Beløbsinterval mio. kr.	Kommunen betaler i procent	Refusionsandel i procent
2007	0 – 0,4	100	0
	0,4 – 0,8	75	25
	Over 0,8	50	50
2008	0 - 0,5	100	0
	0,5 - 1,0	75	25
	Over 1,0	50	50
2009	0 – 0,6	100	0
	0,6 – 1,3	75	25
	Over 1,3	50	50
2010	0 – 0,9	100	0
	0,9- 1,7	75	25
	Over 1,7	50	50

Holbæk Kommune har hjemtaget følgende beløb på refusionsordningen for dyre enkeltsager. Nedenstående beløb gælder dermed både Familiecentret og Social- og Sundhedscentret.

	Refusion fra staten
2007	36,1 mio. kr.
2008	33,0 mio.kr.
2009	25,9 mio. kr. – ikke endelig beregnet endnu
2010	10,2 mio. kr. – budgetlagt i 2010

### Takstfinansierede enheder

Der er 3 institutioner, hvis opgave det er, at tage sig af skoleundervisning, SFO, opholdssteder m.v. for børn op til 18 år.

	Budget 2010		
	Udgifter	Indtægter	Netto
Børnespecialcenter 1	15,8	-14,9	0,9
Børnespecialcenter 2	59,8	-61,5	-1,7
Specialbørnehaven Møllevangen	6,1	-6,1	0,0
Overhead, Bygningsafskrivning, Tjenestemandspensioner m.v. fra specialinstitutioner	5,1	-5,4	-0,3

Takstfinansierede enheder kendetegnes ved at udgifter og indtægter udligner hinanden. Når det ikke altid er tilfældet skyldes det, at der i taksterne kan være indregnet mer/mindreforbrug for 2 år tilbage i tiden.



## **Takstberegningen**

### **Generelt:**

Takstberegningen fastsættes ud fra lov om Social Service § 174, stk. 3, lovbekendtgørelse nr. 58 af 18. januar 2007 samt bekendtgørelse nr. 683 af 20. juni 2007 om omkostningsbaserede takster for kommunale tilbud.

Det er Byrådet der fastsætter taksterne for kommunale tilbud efter ovenstående regler. Økonomi og Indkøb foretager selve beregningerne af taksterne i samarbejde med enhederne på baggrund af:

- Udføreenhedernes driftsbudgetter
- Antal pladser
- Belægningsprocent
- Lovgivningen
- Rammeaftalen, på de udføreenheder der er underlagt denne

### **Takstberegningen for 2010:**

For de udføreenheder, der er underlagt rammeaftalen, er der indregnet en besparelse i taksten som anbefalet i rammeaftalen. Taksten for 2010 må max. stige 1,1 pct. (pris- og lønfremskrivning på 3,1 pct. minus 2 procentpoint) i forhold til taksten for 2009.

Besparselsen er i første omgang taget af lønnen med 2 pct. og yderligere besparelser er i samråd med udføreenhederne placeret, hvor de har anset det for mest hensigtsmæssigt.

For de øvrige udføreenheder er der foretaget en løn besparelse på 2 pct.

For de udføreenheder, der er underlagt rammeaftalen er over-/underskud fra 2008 indregnet i taksten for 2010.

For de øvrige udføreenheder er over-/underskud ikke medregnet i taksten for 2010.

### **Takstfinansierede enheder:**

Principielt skal de takstfinansierede enheder gå i nul, således at samtlige udgifter finansieres af tilsvarende takstindtægter.

Under takstfinansierede enheder i tabellen børn og unge – særlig indsats ses imidlertid forskelle mellem oprindeligt budget 2009, korrigeret budget 2009 og budget 2010, hvilket kan forklares med større tekniske ændringer og nye principper for bl.a. overførsler mellem årene samt udmøntning og medfinansiering af mer- og mindreforbrug i henhold til styringsinformation i 2009.

## Udvalget for Voksne

	Budget 2009 Oprindeligt	Budget 2009 Korrigeret	Budget 2010	Budget 2011	Budget 2012	Budget 2013
I mio.kr. i 2010-priser						
Ældre	384,8	394,1	388,1	388,1	388,1	388,1
Voksne	494,9	545,4	526,8	526,8	526,8	526,8
<b>Udvalget for Voksne i alt</b>	<b>879,6</b>	<b>939,5</b>	<b>915,0</b>	<b>915,0</b>	<b>915,0</b>	<b>915,0</b>

Der kan forekomme afvigelser i summer, hvilket skyldes afrundinger

Udvalget beskæftiger sig med

- Voksen/handicap
- Socialpsykiatri
- Boligstøtte
- Sociale pensioner
- Familieydelse
- Ældreområdet
- Botilbud
- Alle hjælpemidler
- Genoptræning
- Forebyggelse
- Behandling af misbrug
- Døgninstitutioner for voksne
- Ydelser i øvrigt i henhold til serviceloven og pensionsloven

Udvalget for Voksne samler de aktiviteter, som omhandler servicemålene 6.1 – 6.10 samt 7.1 – 7.2.

Udvalget er tilført i alt 46,6 mio.kr. i forhold til oprindeligt budget 2009. På grund af omplaceringer mv. giver summen af ændringer og oprindeligt budget 2009 ikke budget 2010.

	Budget 2010	Budget 2011	Budget 2012	Budget 2013
I mio. kr. i 2010-priser				
Demografi	6,9	6,9	6,9	6,9
Lov- og cirkulæreprogram	2,6	2,6	2,6	2,6
Tillægsbevillinger i 2009	43,9	43,0	43,0	43,0
Tekniske ændringer	6,9	6,9	6,9	6,9
Øvrige ændringer	-7,9	-7,9	-7,9	-7,9
Andel af 13,5 mio.kr. besparelse	-5,8	-5,8	-5,8	-5,8
<b>I alt</b>	<b>46,6</b>	<b>46,6</b>	<b>46,6</b>	<b>46,6</b>

Derudover er udvalgets budget reduceret med 2 pct. af lønudgifterne på voksenområdet.

## Ældre

	Budget 2009 Oprindeligt	Budget 2009 Korrigeret	Budget 2010	Budget 2011	Budget 2012	Budget 2013
I mio. kr. i 2010-priser						
Kommunal tandpleje	0,7	0,7	0,7	0,7	0,7	0,7
Andre sundhedsudgifter	4,3	3,4	3,4	3,4	3,4	3,4
Ældreboliger	-12,0	-12,0	-12,4	-12,4	-12,4	-12,4
Pleje og omsorg m.v. af ældre	393,6	398,3	395,0	395,0	395,0	395,0
Forebyggende indsats for ældre	0,0	2,6	2,6	2,6	2,6	2,6
Plejehjem og beskyttede boliger	-17,9	-20,7	-20,7	-20,7	-20,7	-20,7
Hjælpe midler, forbrugsgoder, boligindretning og befording	16,2	17,6	17,6	17,6	17,6	17,6
Plejevederlag og hjælp o.lign. ved pasning af døende	0,0	1,6	1,5	1,5	1,5	1,5
Øvrige sociale formål	0,0	0,3	0,3	0,3	0,3	0,3
<b>Ældre i alt</b>	<b>384,8</b>	<b>391,7</b>	<b>388,1</b>	<b>388,1</b>	<b>388,1</b>	<b>388,1</b>

Der kan forekomme afvigelser i summer, hvilket skyldes afrundinger.

## Forudsætningerne for budget 2010

### Kommunal tandpleje

Der er afsat 0,7 mio. til ældreområdet omsorgstændpleje.

### Andre sundhedsudgifter

Området er reguleret i Sundhedslovens §§ 160,170-174 og dækker udgifter til begravelseshjælp med 1,86 mio.kr. og befording af pensionister, der af helbredsmæssige årsager ikke kan transportere sig selv til læge/speciallæge med 1,50 mio.kr. Holbæk Kommune har aftale med Flex-trafik under Movia om at varetage denne kørsel. Bestillingerne foregår primært via Borgerservice.

Begravelseshjælp/antal ansøgninger der er udbetalt støtte til:

2007	2008	2009
536	633	668

Kørsel/antal ture:

2007	2008	2009
9.106	8.267	7.600 (forv)*

\*Opgørelse vedr. dec. 09 er baseret på gennemsnit af de første 11 mdr.

## Ældreboliger

I Holbæk Kommune er der følgende kommunale ældreboliger:

	antal lejemål
Ældreboliger i Nr. Jernløse (Regstrup)	20
Ældreboliger Åhaven (Regstrup)	15
Ældreboliger i Undløse	9
Ældreboliger Åvang (Regstrup)	4
Ældreboliger Agervænget 14-16 (Regstrup)	9
Ældreboliger Østergårdsvej 3-13 (Undløse)	6
Ældreboliger Carl Reffsvej (Holbæk)	54
Ældreboliger Mårsø (Tuse Næs)	39
Ældreboliger Tuse	39
Ældreboliger Stenhusbakken (Holbæk)	40
Ældreboliger Markedspladsen 6a-6b (Holbæk)	8
Ældreboliger Bytorvet (Tølløse)	10
Ældreboliger Solvænget (Tølløse)	15
<b>Kommunale ældreboliger i alt</b>	<b>268</b>

Udover de kommunale ældreboliger giver kommunen også ydelsesstøtte til ældreboliger opført af boligselskaber m.v.

	Mio.kr.
I budgettet for 2010 er der afsat et budget på	
Udgifter (drift af ældreboliger, betaling for tomme boliger, ydelsesstøtte m.v.)	13,2
Indtægter (beboernes huslejebetaling, varmebidrag m.v.)	-25,6
<b>Nettoudgift</b>	<b>-12,4</b>

## Pleje og omsorg m.v. af ældre

Budgettet består af følgende delområder:

	Budget 2009	Budget 2009	Budget 2010	Budget 2011	Budget 2012	Budget 2013
I mio.kr. i 2010-priser	Oprindeligt	Korrigeret				
Lønpuljer	1,4	1,2	0,6	0,6	0,6	0,6
Pleje- og omsorgsområdet - elever	12,6	12,7	12,6	12,6	12,6	12,6
Hjemmepleje m. fast budget - nat & Orø	15,5	15,6	15,9	15,9	15,9	15,9
Hjemmeplejens sygeplejeydelser til Pleje og Omsorg	0	0	1,2	1,2	1,2	1,2
Kommunal hjemmepleje	182,0	186,2	183,6	183,6	183,6	183,6
-herunder brugerrelaterede udgifter	1,0	1,0	1,0	1,0	1,0	1,0
Tilskud til personlig og praktisk hjælp, som modtageren selv antager	0,5	0,5	0,5	0,5	0,5	0,5
Hjemmesygepleje	1,1	1,1	1,1	1,1	1,1	1,1
Private leverandører af hjemmepleje	1,9	2,5	3	3	3	3
Betaling andre offentlige myndigheder						
-ældreboliger mv.	-5,1	-5,1	-5,1	-5,1	-5,1	-5,1
Madservice	0,6	1,5	0,5	0,5	0,5	0,5
<b>Pleje- og omsorgsenheden i alt:</b>	<b>182,3</b>	<b>181,2</b>	<b>180,1</b>	<b>180,1</b>	<b>180,1</b>	<b>180,1</b>
Boliger - Pleje Omsorg	136,1	143,9	142,6	142,6	142,6	142,6
Caféer - Pleje Omsorg	8,9	11,4	11,3	11,3	11,3	11,3
Køkkener	1,2	1,3	0	0	0	0
Aktivitetscentre	12,8	16,3	16,7	16,7	16,7	16,7
Pleje- og omsorgsenheden: administration, teknik, bygninger & lejemål	23,3	8,3	9,5	9,5	9,5	9,5
<b>Pleje og omsorg m.v. af ældre i alt</b>	<b>393,6</b>	<b>398,3</b>	<b>395,0</b>	<b>395,0</b>	<b>395,0</b>	<b>395,0</b>

### Lønpuljer: 0,6 mio.kr.

Der er i budget 2010 afsat en pulje på 0,6 mio. kr. til udligning af forskelle mellem faggrupper i forhold til de lønforhøjelser, som blev aftalt ved indgåelse af de gældende overenskomster.

### Elever: 12,6 mio. kr.

Den 27. november 2009 indgik Regeringen og KL en aftale om at øge antallet af praktikpladser til elever indenfor de erhvervsfaglige grunduddannelser. For Holbæk Kommune betyder det en forøgelse på minimum 17 pladser pr. år for alle typer af elever. Den øgede dimensionering skal starte i 2010.

I 2009 var der hhv. 95 Social- og sundhedshjælperelever, (44/21) Social- og sundhedsassistentelever og 2 køkkenassistentelever. Antallet forhøjes med i alt 15 elever i 2010 (de sidste to elever optages på Pædagogisk assistentuddannelse). Det betyder, at der vil blive ansat:

- 107 Social- og sundhedshjælperelever, heraf forventes 2/3 at være berettiget til vokselevløsn.
- (47) Social- og sundhedsassistentelever. De 24 af disse er forbundet med lønudgifter, hvor alle forventes at være berettiget til vokselevløsn.

Der er i budgettet ikke taget højde for merudgifterne – men kommunerne kompenseres for ekstraudgifterne, dels via en praktikpladspræmie, dels ved forhøjet AER (Arbejdsgivernes elevrefusion).

Kommunal hjemmepleje – Nat og Orø: 15,9 mio. kr.

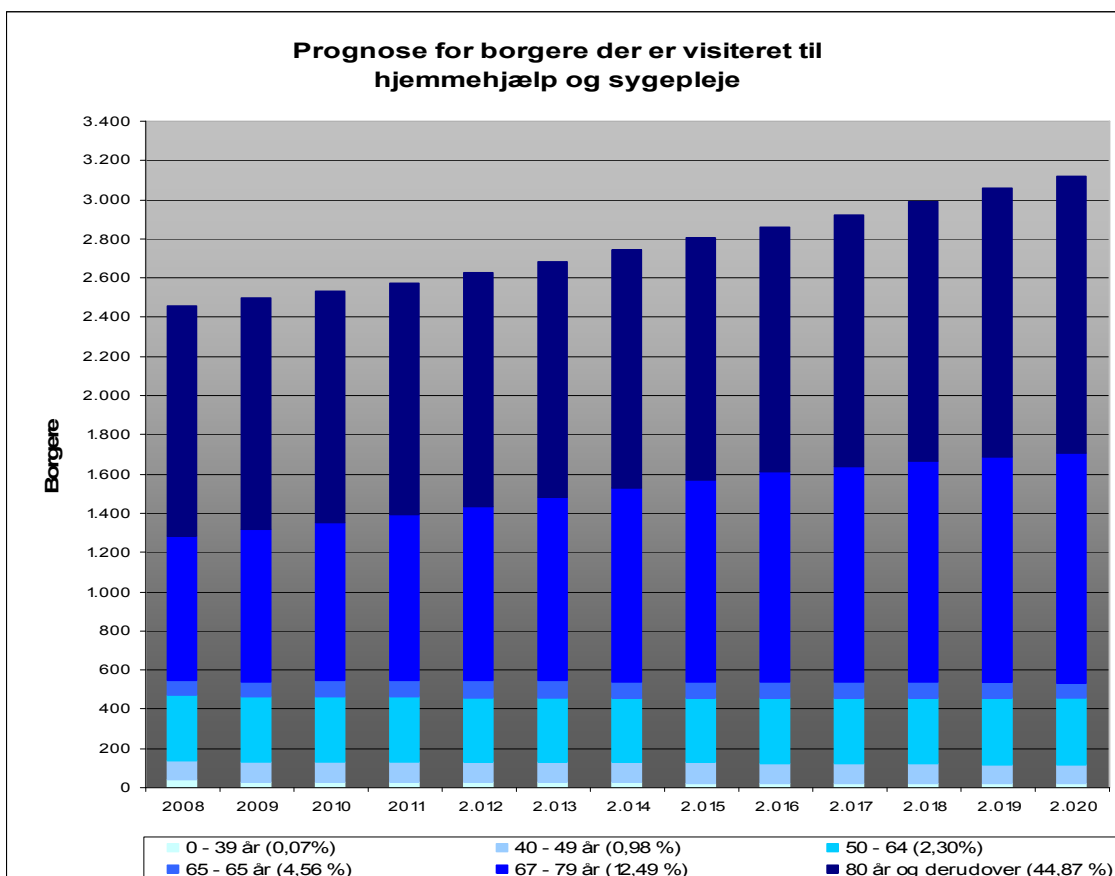
Områderne Nat og Orø overgik i 2009 fra timeafregning til fast budget.

Den kommunale hjemmeplejes ydelser til Pleje og Omsorg: 1,2 mio.kr.

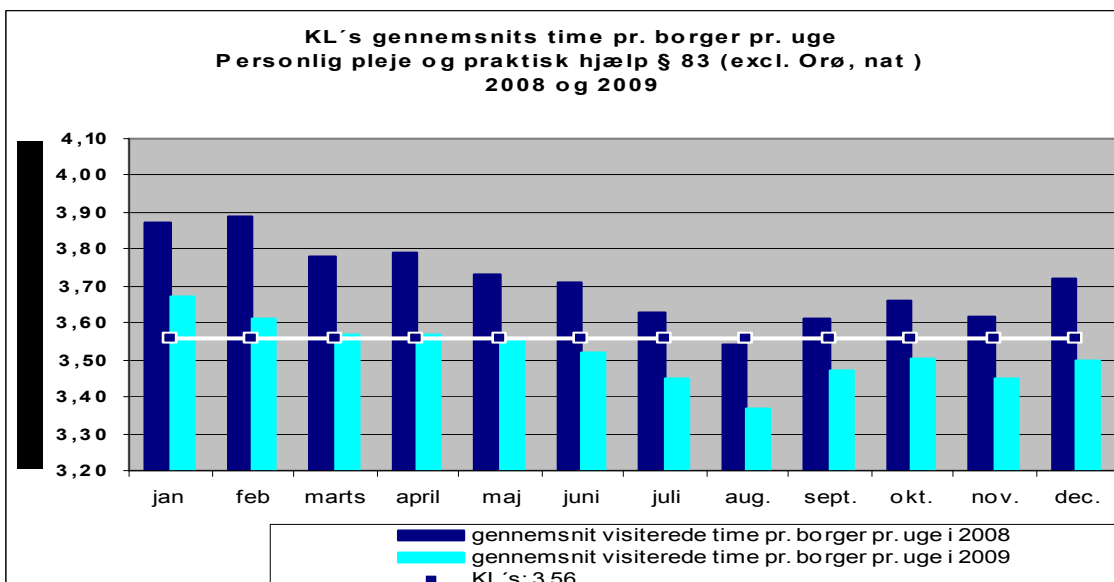
I 2010 er der afsat et fast budget på 1,2 mio. kr. til sygeplejeydelser leveret af Hjemmeplejen til Pleje og Omsorg, hvis budget i 2010 er reduceret tilsvarende.

Kommunal hjemmepleje – personlig og praktisk hjælp og sygepleje: 183,6 mio. kr.

Holbæk Hjemmepleje (udførerenhed) afregnes på timebasis fra Social- og Sundhedscentret (Myndighed). Myndighed visiterer borgerne til praktisk og personlig hjælp samt hjemmesygepleje. Den årlige, gennemsnitlige pris pr. ældre borger er ca. 91.000,- kr. Der forventes fortsat en stigning i antallet af ældre jfr. nedenstående figur.

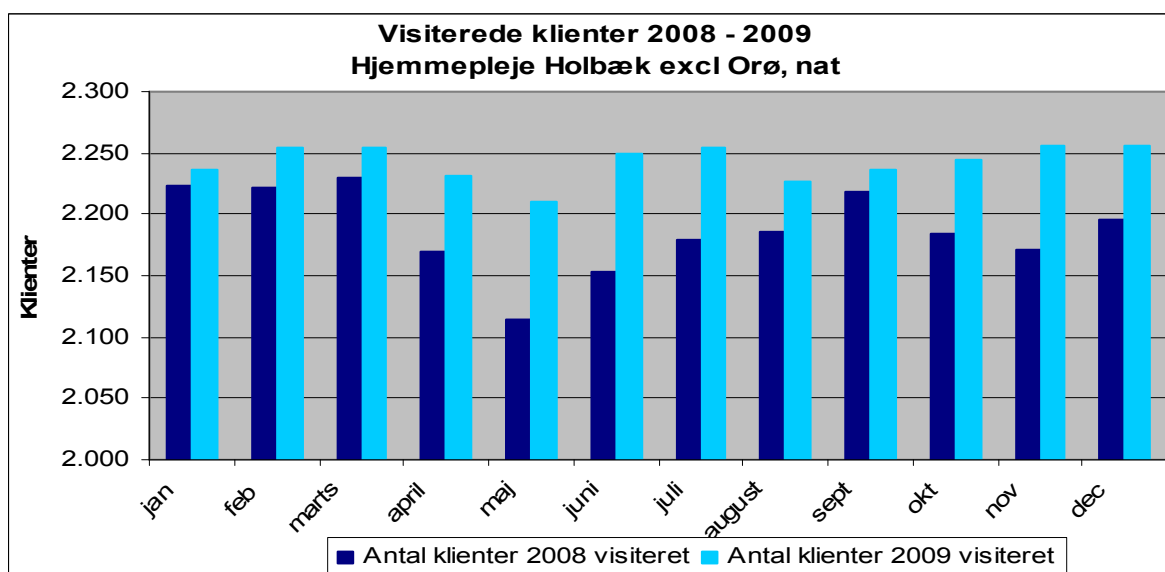


I henhold til KL's anbefaling fra 2008 analysen, er der besluttet en gennemsnitlig visitation på 3,56 time pr. borger pr. uge til servicelovens § 83 praktisk og personlig hjælp - samt fra 2010 - en BrugerTidsProcent (BTP) på 49.

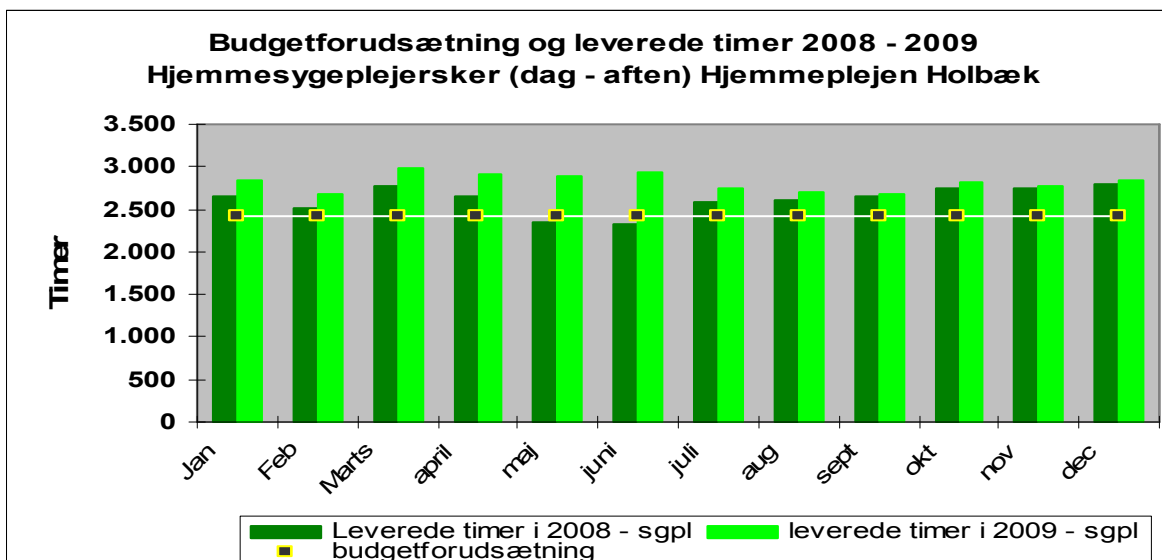


Af figur 2 fremgår det, at det gennemsnitlige antal visiterede timer pr. borger pr. uge i 2009 var lavere end budgetforudsætningen på 3,56 time pr. borger pr. uge. Det kunne umiddelbart indikere et mindreforbrug. Figur 2, 3 og 4 skal imidlertid ses i sammenhæng, idet det af figur 3 fremgår, at antallet af visiterede borgere har været stigende i 2009 og de leverede timer for sygeplejeydelser ligger over budgetforudsætningen, ligesom afregningstaksten for sygeplejeydelser er væsentlig højere end taksten for personlig og praktisk hjælp SEL § 83. I det endelige regnskab for 2009 for personlig og praktisk bistand, samt sygeplejeydelser forventes et merforbrug på 5 mio. kr.

Forbruget kan være ret svingende hen over året. Historisk set visiteres et større antal borgere i årets første og sidste måneder til hjemmeplejeydelser. Da forårs- og sommermånederne erfaringsmæssigt ligger lavere, vil budgetforudsætningerne alt andet lige holde gennemsnittet.



Antallet af visiterede timer viser samme udsving over året jfr. nedenstående:



Kommunal hjemmepleje – brugerrelaterede udgifter: 1 mio. kr.

Der er i 2010 afsat 0,7 mio. kr. til praktiske indkøb og 0,4 mio. kr. til nødkald.

Tilskud til personlig og praktisk hjælp (SEL § 95): 0,5 mio. kr.

Efter servicelovens § 95 kan kommunen i særlige tilfælde udbetale tilskud til at en person, der selv antager hjælp til at udføre praktisk og personlig hjælp, og der er i budget 2010 afsat 0,5 mio. kr. til formålet.

Hjemmesygepleje – brugerrelaterede udgifter: 1,1 mio. kr.

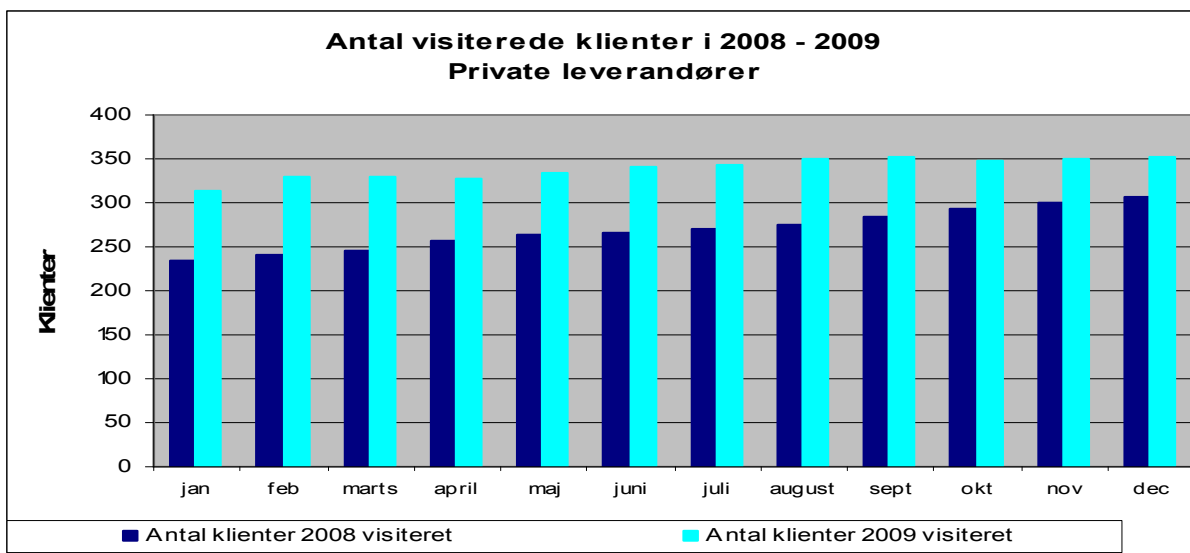
Bevillingen vedrører hovedsageligt bagvagt m.m. til nødkald og telefonpasning for døgnplejen.

Private leverandører af praktisk hjælp: 3 mio. kr.

Antallet af borgere der vælger private firmaer til at udføre praktisk hjælp i hjemmet er stigende.

Nedenstående figur viser en stigning på 25% fra 2008 til 2009, hvilket svarer til en nettotilgang på ca. 70 borgere. Denne tendens forventes at fortsætte i 2010. De private leverandører leverer ikke personlig pleje eller sygeplejerskeydelser.



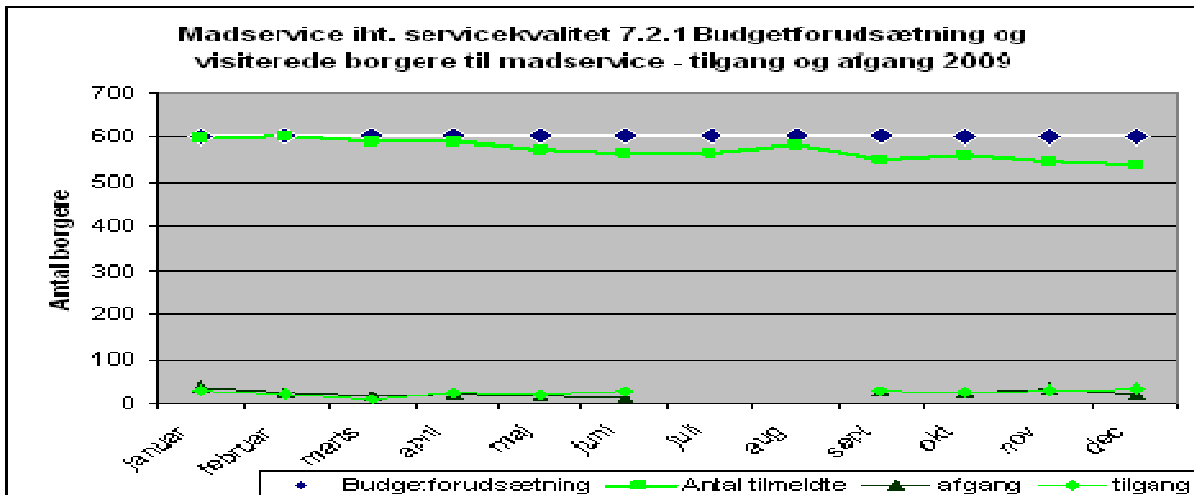


Betaling andre offentlige myndigheder : -5,1 mio. kr.

I 2010 budgetteres med en indtægt fra andre offentlige myndigheder på 5,1 mio. kr., der vedrører mellemkommunale betalinger for ældreboliger.

Madservice: 0,5 mio. kr. netto

Gennem 2009 har ca. 600 borgere benyttet Madservice – antallet af tilmeldte borgere viser en svagt faldende tendens.



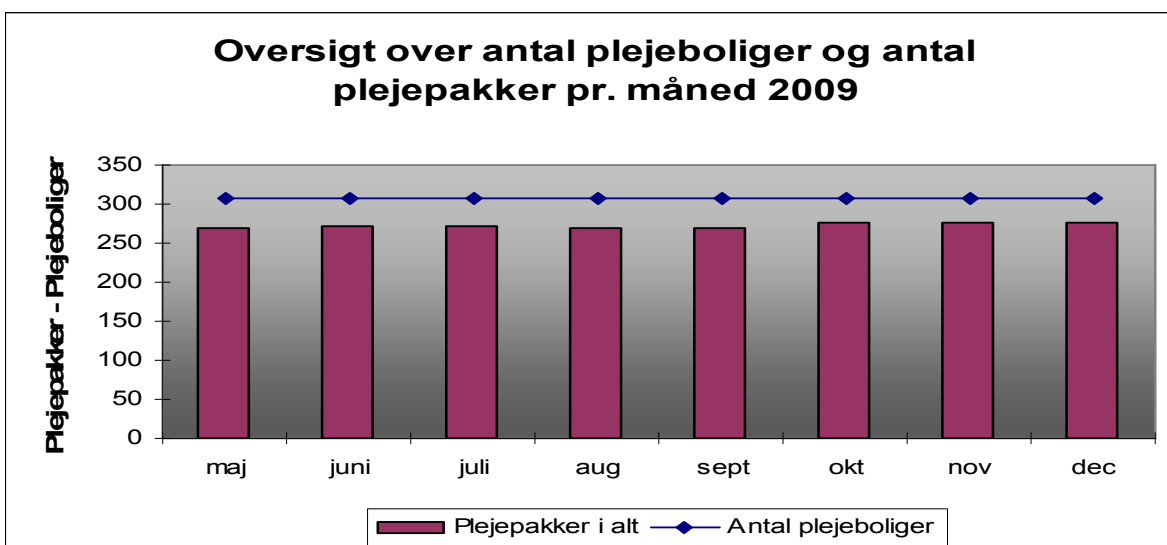
**Pleje og Omsorg: 180,1 mio. kr. netto**

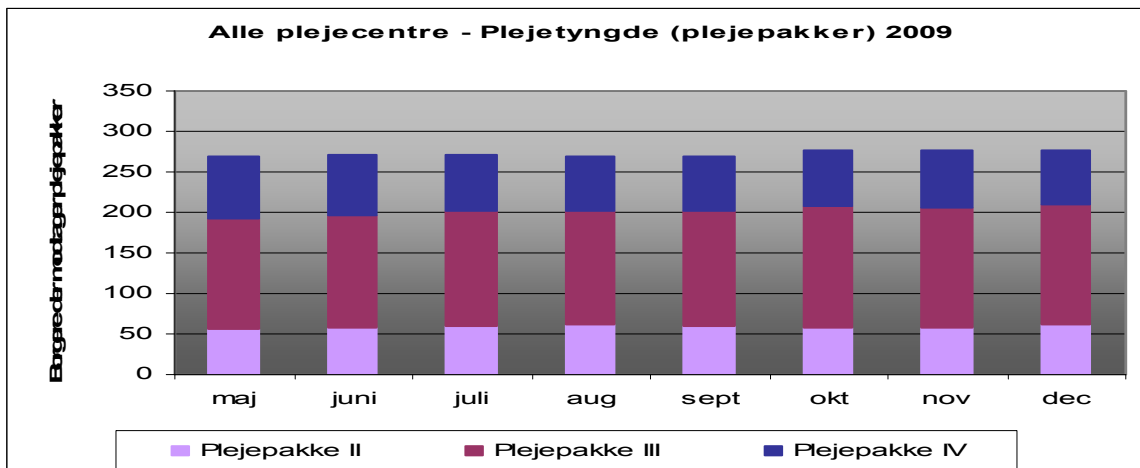
Pleje og Omsorgsenheden omfatter 290 plejeboliger, 17 aflastningsboliger samt 85 ældreboliger med et samlet budget på 142,6 mio.kr.

**Plejeboligerne** budgetstyres via en normeringsnøgle på 0,9 stilling pr. bolig og der forventes en belægningsprocent i niveau 91,7 – 93,2. Den budgetterede pris pr. borger pr. plejebolig er ca. 370.000 kr. **Aflastningsboligerne** er ca. 50.000 kr. dyrere grundet huslejebetaling.

Pleje og Omsorgsenheden servicerer 85 **ældreboliger** på Carl Reffsvej og på Stenhusbakken. Der budgetstyres via en normeringsnøgle på 0,6 stilling pr. bolig. Den budgetterede pris pr. borger pr. ældrebolig er ca. 247.000 kr.

Når der er forskel i normeringsnøglen mellem plejeboliger og ældreboliger, er det fordi borgerne i ældreboligerne er mere selvhjulpne end borgerne i plejeboligerne.





Kommunen har 10 **caféer**: Der er ca. 230 borgere, som benytter caféerne. Den direkte lønudgift til drift af caféerne er ca. 13.000 kr. pr. år pr. borger.

Kommunen har 7 **aktivitetscentre**: Det forventes, at der fortsat visiteres mellem 400 og 420 borgere til aktivitetscentrene. De visiterede borgere har en meget individuel deltagelse i aktiviteterne, hvorfor der ikke umiddelbart kan beregnes en gennemsnitsudgift pr. borger pr. år.

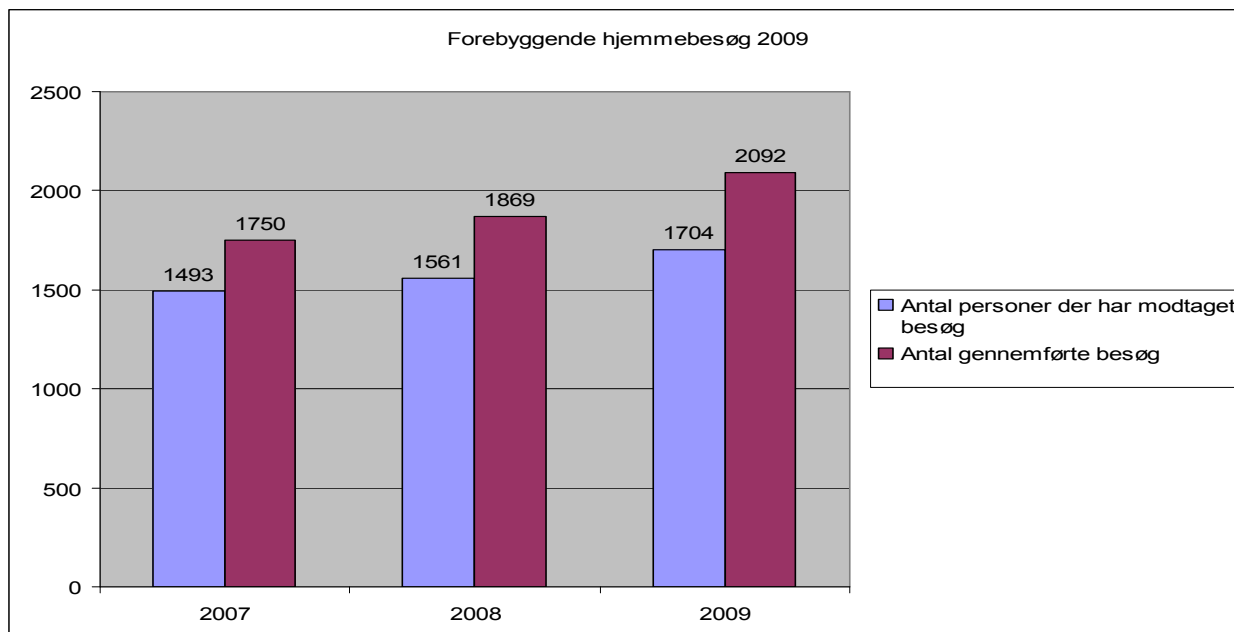
Aktivitetscentrene er i 2010 budgetteret med 16,7 mio. kr.

Pleje og Omsorgsenheden har endvidere 2 produktionskøkkener. Der er budgetteret med en nulløsning, idet køkkenerne er indtægtsdækket virksomhed med en omsætning på ca. 11,5 mio. kr.

Pleje og Omsorgsenhedens resterende budget på 9,5 mio. kr. skal dække **ledelse, administration, minibusser og bygningsvedligeholdelse**.

## **Forebyggende indsats for ældre**

Der er budgetteret med 2,6 mio.kr. til demenskonsulenter og forebyggende hjemmesygeplejersker. Der forventes en fortsat nettostigning af borgere der har krav på 2 årlige besøg.



## **Plejhjem og beskyttede boliger (Myndighed)**

Der er budgetteret med en mellemkommunal indtægt på 20,7 mio. kr. I 2009 blev der udstedt regninger vedrørende ca. 90 borgere.

## **Hjælpe midler, forbrugsgoder, boligindretning og befordring**

Der er afsat 17,6 mio.kr. til hjælpemidler, forbrugsgoder og boligindretning. Det fordeler sig således:

- Tekniske hjælpemidler – anslået til 16,1 mio.kr.  
Udgiften til tekniske hjælpemidler vedrører 18–100 årige
- Boligændringer – anslået til 1,5 mio.kr.

## **Plejevederlag og hjælp og lign. ved pasning af døende i eget hjem**

Der er afsat 1,5 mio. kr., dækkende:

- 2 personer á 222.000 kr. (månedslønnede) = 0,4 mio.kr.
- 3,5 personer á 280.000 kr. (timelønnede) 37 timer = 1,0 mio.kr.
- Sygeartikler 0,1 mio. kr.

## Voksne

	Budget 2009 Oprindeligt	Budget 2009 Korrigeret	Budget 2010	Budget 2011	Budget 2012	Budget 2013
I mio.kr. i 2010-priser						
<b>Voksen/handicap og socialpsykiatri</b>	<b>222,9</b>	<b>257,9</b>	<b>264,2</b>	<b>264,2</b>	<b>264,2</b>	<b>264,2</b>
Tandpleje	0,4	0,4	0,4	0,4	0,4	0,4
Pleje og omsorg handicap.	10,0	14,7	18,5	18,5	18,5	18,5
Forebyggende indsats for handicappede	41,5	51,0	51,5	51,5	51,5	51,5
Hjælpe midler, forbrugsgoder, boligindretning og befordring	38,6	40,2	39,8	39,8	39,8	39,8
Botilbud for personer med særlige sociale problemer	4,5	3,6	3,5	3,5	3,5	3,5
Botilbud til længerevarende ophold	64,7	67,4	68,6	68,6	68,6	68,6
Botilbud til midlertidigt ophold	21,5	35,0	35,7	35,7	35,7	35,7
Kontaktperson- og ledsageordn.	1,5	2,1	2,1	2,1	2,1	2,1
Beskyttet beskæftigelse	15,7	15,4	15,0	15,0	15,0	15,0
Aktivitets- og samværstilbud	22,8	26,4	27,5	27,5	27,5	27,5
Øvrige sociale formål	0,6	0,4	0,4	0,4	0,4	0,4
Øvrige sociale formål – Støtte til frivilligt socialt arbejde	1,1	1,4	1,1	1,1	1,1	1,1
<b>Specialpædagogisk bistand og ungdomsuddannelse</b>	<b>39,6</b>	<b>42,7</b>	<b>43,5</b>	<b>43,5</b>	<b>43,5</b>	<b>43,5</b>
Specialpædagogisk bistand til voksne	8,6	8,3	8,4	8,4	8,4	8,4
Ungdomsuddannelse med unge med særlige behov	7,2	12,8	12,4	12,4	12,4	12,4
Plejefamilier og opholdssteder (efterværn)	19,7	18,7	19,8	19,8	19,8	19,8
Forebyggende foranstaltn. for unge (efterværn)	0,6	2,2	2,2	2,2	2,2	2,2
Døgninstit, unge (efterværn)	3,5	0,7	0,7	0,7	0,7	0,7
Repatriering	0,0	0,0	0,0	0,0	0,0	0,0
<b>Sundhedsfremme, genoptræning m.v.</b>	<b>158,5</b>	<b>157,1</b>	<b>153,0</b>	<b>153,0</b>	<b>153,0</b>	<b>153,0</b>
Aktivitetsbestemt medfinansiering af sundhedsv.	134,3	133,4	128,7	128,7	128,7	128,7
Kommunal genoptræning og vedligeholdelsestræning	9,2	10,0	10,3	10,3	10,3	10,3
Vederlagsfri behandling hos en fysioterapeut	8,0	8,0	8,9	8,9	8,9	8,9
Sundhedsfremme og forebyggelse	6,4	4,4	4,0	4,0	4,0	4,0
Andre sundhedsudgifter	0,6	1,2	1,2	1,2	1,2	1,2

I mio.kr. i 2010-priser	Budget 2009 Oprindeligt	Budget 2009 Korrigeret	Budget 2010	Budget 2011	Budget 2012	Budget 2013
<b>Forebyggelse og behandling af misbrug</b>	<b>16,1</b>	<b>19,5</b>	<b>19,2</b>	<b>19,2</b>	<b>19,2</b>	<b>19,2</b>
Rådgivning og rådgivningsinstitutioner	6,9	6,6	6,5	6,5	6,5	6,5
Alkoholbehandling og behandlingshjem	2,9	3,6	3,5	3,5	3,5	3,5
Behandling af stofmisbrugere	6,3	9,3	9,2	9,2	9,2	9,2
<b>Takstfinansierede enheder</b>	<b>0,5</b>	<b>8,2</b>	<b>-12,5</b>	<b>-12,5</b>	<b>-12,5</b>	<b>-12,5</b>
Kommunal genoptræning og vedligeholdelsestræning	-0,1	0,0	-0,2	-0,2	-0,2	-0,2
Forebyggende indsats for ældre og handicappede	0,1	7,0	0,5	0,5	0,5	0,5
Rådgivning og rådgivningsinstitutioner	-0,3	0,8	0,3	0,3	0,3	0,3
Botilbud for personer med særlige sociale problemer	0,0	0,4	0,0	0,0	0,0	0,0
Alkoholbehandling og behandlingshjem for alkoholskadede	-0,1	-0,1	0,0	0,0	0,0	0,0
Behandling af stofmisbrugere	0,0	0,3	0,0	0,0	0,0	0,0
Botilbud til længerevarende ophold*	4,1	1,3	-13,1	-13,1	-13,1	-13,1
Botilbud til midlertidigt ophold	0,0	0,0	0,0	0,0	0,0	0,0
Kontaktperson- og ledsagerordninger	0,1	1,3	0,0	0,0	0,0	0,0
Beskyttet beskæftigelse	1,3	3,0	0,0	0,0	0,0	0,0
Aktivitets- og samværstilbud	-4,7	-5,0	0,0	0,0	0,0	0,0
Revalidering	0,0	-0,3	0,0	0,0	0,0	0,0
<b>Pensioner, boligstøtte m.v.</b>	<b>57,3</b>	<b>60,1</b>	<b>59,3</b>	<b>59,3</b>	<b>59,3</b>	<b>59,3</b>
Personlige tillæg m.v.	6,4	6,7	6,7	6,7	6,7	6,7
Sociale formål	5,2	7,5	6,9	6,9	6,9	6,9
Boligyldelse til pensionister	26,6	25,6	25,6	25,6	25,6	25,6
Boligsikring	19,0	20,2	20,0	20,0	20,0	20,0
<b>Voksne i alt</b>	<b>494,9</b>	<b>545,4</b>	<b>526,8</b>	<b>526,8</b>	<b>526,8</b>	<b>526,8</b>

\* Budgettet på -13,1 mio.kr. vedrører diverse overhead-indtægter fra de takstfinansierede institutioner.

Der kan forekomme afvigelser i summer, hvilket skyldes afrundinger.

## Forudsætninger for budget 2010

Budget 2010 er skabt med udgangspunkt i det oprindelige budget for 2009, dertil skal lægges de politisk besluttede tillægsbevillinger givet som følge af det meddelte merforbrug i 2009.

Derudover er der politisk vedtaget en 1,95 pct. besparelse på det specialiserede socialområde svarende til 13,5 mio. kr., hvoraf voksenområdet står for de 5,8 mio. kr. Udmøntningen af besparelsen fremgår af nedenstående tabel.

### Reduktion af driftsudgifterne -5,8 mio. kr. på det specialiserede voksenområde

Område	Budget 2010 (mio. kr.)	
<b>Voksen/handicap og socialpsykiatri</b>		<b>-4,3</b>
Pleje og omsorg for handicappede	-0,3	
Forebyggende indsats for handicappede	-1,0	
Botilbud for personer med særlige sociale problemer	-0,1	
Botilbud til længerevarende ophold	-2,1	
Kontaktpersoner og ledsageordninger	0,0	
Beskyttet beskæftigelse	-0,3	
Aktivitets- og samværstilbud	-0,4	
<b>Specialpædagogisk bistand og voksenuddannelse</b>		<b>-0,8</b>
Specialpædagogisk bistand til voksne	-0,2	
Ungdomsuddannelse for unge med særlige behov	-0,2	
Plejefamilier og opholdssteder	-0,4	
<b>Forebyggelse og behandling af misbrug</b>		<b>-0,4</b>
Rådgivning og rådgivningsinstitutioner	-0,1	
Alkoholbehandling og behandlingshjem	-0,1	
Behandling af stofmisbrugere	-0,2	
<b>Pensioner, boligstøtte m.v.</b>		<b>-0,3</b>
Sociale formål	-0,3	
<b>Total</b>		<b>-5,8</b>

Nedenfor beskrives budgetforudsætningerne for de enkelte områder.

### Beskrivelse af refusionsordningen for dyre enkeltsager

For at lette forståelsen af budgetforudsætningerne beskrives den centrale refusionsordning i korte træk:

Den central refusionsordning blev indført den 1. januar 2007. Ordningen medfører at kommunerne hjemtager refusion i særligt dyre enkeltsager for foranstaltninger ydet efter Serviceloven. Refusionen beregnes på baggrund af de samlede udgifter for hver enkelt person i et budgetår og refusionen ydes efter variabel procentdel.

Refusionen er fra ordningens start gradvist blevet reduceret, idet beløbsintervallerne er blevet forhøjet hvert år, så kommunens refusionsindtægter på dyre enkeltsager har været faldende frem til 2010, hvor satsen for refusionen forventes fastfrosset.

År	Beløbsinterval mio. kr.	Kommunen betaler i procent	Refusionsandel i procent
2007	0 – 0,4	100	0
	0,4 – 0,8	75	25
	Over 0,8	50	50
2008	0 - 0,5	100	0
	0,5 - 1,0	75	25
	Over 1,0	50	50
2009	0 – 0,6	100	0
	0,6 – 1,3	75	25
	Over 1,3	50	50
2010	0 – 0,9	100	0
	0,9- 1,7	75	25
	Over 1,7	50	50

Holbæk Kommune har hjemtaget følgende beløb på refusionsordningen for dyre enkeltsager. Nedenstående beløb gælder dermed både Familiecentret og Social- og Sundhedscentret.

	Refusion fra staten
2007	36,1 mio. kr.
2008	33,0 mio.kr.
2009	25,9 mio. kr. – ikke endelig beregnet endnu
2010	10,2 mio. kr. – budgetlagt i 2010

### Voksen/handicap og socialpsykiatri

#### **Pleje og omsorg m.v. af ældre og handicappede (Personlig hjælperordning)**

For Personlig hjælperordning SEL § 96 gælder, at der er beregnet en gennemsnitspris, som er beregnet på baggrund af de samlede årlige udgifter i 2009 på alle kendte foranstaltninger.

Antal - årspersoner	Gns. Årsudgift	Budget 2010
21,7	950.477 kr.	20.606.203 kr.
	Indtægt fra Central refusionsordning	-2.038.919 kr.

#### **Forebyggende indsats for ældre og handicappede (Socialpædagogisk støtte og aflastning)**

Området dækker socialpædagogisk støtte SEL § 85 og aflastning SEL § 84

Det samlede budget er 53.358.160 kr. til foranstaltninger og en indtægt på 849.828 kr. fra den centrale refusionsordning samt en indtægt vedr. statstilskud til service arealer på 972.000 kr.



Af det samlede nettobudget på 51,5 mio.kr. er 1,9 mio. kr. afsat til aflastning SEL § 84, og 49,6 mio.kr. til socialpædagogisk støtte SEL § 85.

Der er ikke beregnet budgetforudsætninger på dette område.

### Hjælpe midler, forbrugsgoder, boligindretning og befordring (handicapbiler)

For handicapbiler (SEL § 114) er der beregnet en gennemsnitspris på baggrund af de samlede årlige udgifter i 2009.

Antal - årspersoner	Gns. Årsudgift	Budget 2010
61,8	218.128 kr.	13.471.460 kr.
	Tilbagebetaling vedr. lån (støtte)	-3.549.241 kr.

Kropsbårne hjælpemidler er lovgivningsmæssigt reguleret i SEL § 112 og 113 og er opdelt i nedenstående 6 hovedområder med et samlet budget på 29.829.350 kr.

Budget 2010 er fastsat ud fra forventet forbrug 2009 inkl. prisregulering, som på dette område primært har været negativ. Der kan ikke beregnes gennemsnitspriser/takster pr. person, da området indholdsmæssigt favner meget bredt, og der er tale om et individuelt forbrug for den enkelte borger (f.eks. bleer/kateter/diabetesmateriale)

Der behandles ca. 3.500 ansøgninger årligt, og ca. 7.500 borgere i Holbæk Kommune modtager af et eller flere kropsbårne hjælpemidler.

§§ 112 og 113 i Lov om Social service	Budget 2009 afrundet tusinde. kr.	Budget 2010
Ortopædiske hjælpemidler (f.eks. fodtøj, bandager, skinner, indlæg og kompressionsstrømper)	5.900	5.900
Inkontinens og stomi (f.eks. katetre, stomi, poser, creme bleer )	7.400	7.400
Andre hjælpemidler (f.eks. diabetes, sondematerialer, syn- og høre hjælpemidler)	5.900	5.900
Høreapparater	8.700	8.700
Arm og benproteser	2.000	1.900
Optiske hjælpemidler (f.eks. øjenproteser, svagssynsoptik CCTV m.v.)	Indeholdt i ramme-aftale	Indeholdt i ramme-aftale
	29.900	29.800

### Botilbud til personer med særlige sociale problemer

Der er ikke udarbejdet budgetforudsætninger, idet forsorgshjem og krisecentre er selvvisiterende, og myndigheden har kun statistik på antal berørte personer.

### Botilbud til længerevarende ophold

For botilbud til længerevarende ophold er der beregnet en gennemsnitspris på baggrund af disponeringerne i december 2009 på alle kendte foranstaltninger på botilbud til længerevarende ophold. Den dyreste sag er trukket ud af gennemsnitsberegningen, idet

den koster 3,7 mio. kr. og derfor vil forøge gennemsnitsprisen voldsomt.

Antal – årspersoner	Gns. Årsudgift	Budget 2010
96,4	705.328 kr.	71.722.558 kr.
1	3.741.324 kr.	
Indtægt fra Central refusionsordning		-3.095.648 kr.

### Botilbud til midlertidigt ophold

Der er beregnet en gennemsnitspris på baggrund af disponeringerne i december 2009 på alle kendte foranstaltninger på botilbud til midlertidigt ophold. De 2 dyreste sager er trukket ud af gennemsnitsberegningen, idet de samlet koster 8,2 mio. kr. derfor vil forøge gennemsnitsprisen voldsomt.

Antal – årspersoner	Gns. Årsudgift	Budget 2010
58,7	510.431 kr.	38.251.728 kr.
2	8.288.799 kr.	
Indtægt fra Central refusionsordning		-2.583.822 kr.

### Kontakt- og ledsagerordninger

Der er beregnet en gennemsnitspris for SEL §§ 97, 98 og 99 på baggrund af forventet udgift i 2009. Der er budgetlagt med 412.400 kr. til støtte- og kontaktordningen for hjemløse og misbrugere. Opgaven udføres fra 1/11/2009 af Socialpsykiatrien i Holbæk Kommune i stedet for Slagelse Kommune, som tidligere har varetaget opgaven.

Serviceovens §	Antal - årspersoner	Gns. Årsudgift	Budget 2010
SEL § 97	66,9	23.382 kr.	2.059.141 kr.
SEL § 98	2	40.889 kr.	
SEL § 99	Rammebeløb	412.400 kr.	

### Beskyttet beskæftigelse

Der er beregnet en gennemsnitspris på baggrund af disponeringerne i december 2009 på alle kendte foranstaltninger

Antal - årspersoner	Gns. Årsudgift	Budget 2010
125,5	119.865 kr.	15.048.653 kr.

### Aktivitets- og samværstilbud

Der er beregnet en gennemsnitspris på baggrund af disponeringerne i december 2009 på alle kendte foranstaltninger.

Antal – årspersoner	Gns. Årsudgift	Budget 2010
115,5	188.569 kr.	21.794.431 kr.
Indtægt fra Central refusionsordning		-131.868 kr.

Foruden myndighedens betalinger for aktivitets- og samværstilbud indeholder området også udgifterne til de tre væresteder: Ryttergården, Stoppestedet og Banehuset, i alt 5,9 mio.kr.

### **Øvrige Sociale formål**

Budgettet dækker tilskud til Kirkens Korshærs bofællesskab med et budget på 206.620 kr., Ældrerådet med et budget på kr. 55.690 kr., og Handicaprådet med et budget på 180.500 kr.

### **Støtte til frivilligt socialt arbejde § 18 midler**

Der ydes støtte til foreningers ansøgninger vedr. frivilligt socialt arbejde.

## **Specialpædagogisk bistand og ungdomsuddannelse**

### **Specialpædagogisk bistand for voksne**

Der er primært tale om en abonnementsaftale med CSU - Holbæk kursusafdeling. Social- og Sundhedscentret har ikke bevillingskompetencen men overfører 6,2 mio. kr. til CSU. Det resterende budget på 2,2 mio.kr. finansierer specialpædagogisk bistand til voksne, hvor det er bevilget til den enkelte person.

### **Ungdomsuddannelse for unge med særlige behov**

Ungdomsuddannelse for unge med særlige behov vedrører primært unge i alderen fra 16-25 år, som får bevilget et særligt tilrettelagt uddannelsesforløb. Størstedelen modtager undervisning på CSU i Holbæk. Det samlede budgetansvar ligger i Social- og Sundhedscentret, uanset om bevillingen er startet af Familiecenteret og dermed er givet, før personen er fyldt 18 år.

Antal – årspersoner	Gns. Årsudgift	Budget 2010
53	234.584 kr.	12.446.718 kr.

### **Efterværn unge 18-23 år**

Samlet for efterværn

- Plejefamilier og opholdssteder for børn og unge
- Forebyggende foranstaltninger for børn og unge
- Døgninstitutioner

Antal – årspersoner	Gns. Årsudgift	Budget 2010
60,5	400.062 kr.	24.191.935 kr.
Indtægt fra Central refusionsordning		-1.518.976 kr

I den gennemsnitlige årsudgift indgår meget varierende priser pr. sag.

Holbæk Kommune har fået bevilget midler fra Indenrigs- og Socialministeriet til et efterværnsprojekt med kontaktpersoner. Dette projekt betyder færre udgifter for kommunen i og med, at udgifterne til kontaktpersonerne finansieres over dette projekt. Projektet løber til og med 2012.

Der udbetales 2 mio.kr. i hvert af årene 2009 - 2011 og 2,1 mio.kr. i 2012.

## **Sundhedsfremme og genoptræning**

Det samlede sundhedsområde er budgetteret med 153,0 mio. kr., som med 128,7 mio.kr. primært indeholder budgettet til medfinansiering af sygehuse og sygesikring.

De resterende 24,3 mio. kr. dækker udgifterne til genoptræning, vederlagsfri fysioterapi, sundhedsfremme og forebyggelse samt udgifter til hospice og færdigbehandlede indlagte. Med strukturreformen blev ovennævnte sammenhængende sundhedsopgaver flyttet til kommunerne med den hensigt at give kommunerne incitament til at lave sundhedsfremme og forebyggelse ved at forebygge sygehusindlæggelser.

Denne incitamentsstruktur virker imidlertid lang fra optimalt endnu – bl.a. på grund af medfinansieringsbeløbet med et maksimumbeløb på 4.934 kr. for et behandlingsforløb. Det vil sige, uanset hvor dyr en behandling en borger modtager, skal Holbæk Kommune kun betale 4.934 kr. pr. behandlingsforløb.

Dette forhold skaber kun et lille økonomisk incitament sammenlignet med udgiften til at iværksætte forebyggende tiltag. Samtidig har Byrådet - pga. kommunens økonomiske problemer - reduceret budgettet til sundhedsfremme og forebyggelse fra 7 mio.kr. i 2007 til 4 mio.kr. i 2010.

De enkelte områder på sundhedsområdet er beskrevet nærmere nedenfor.

### **Aktivitetsbestemt medfinansiering af sundhedsvæsenet**

Indlæggelser (somatik)	62,3 mio. kr.
Ambulant behandling (somatik)	40,9 mio. kr.
Indlæggelser (psykiatri)	3,2 mio. kr.
Ambulant behandling (psykiatri)	4,5 mio. kr.
Praksissektoren (sygesikring)	16,8 mio. kr.
Specialiseret genoptræning under indlæggelse	1,6 mio. kr.
Rammebevilling	-0,5 mio. kr.
<b>I alt</b>	<b>128,7 mio. kr.</b>

Området er budgetlagt med udgangspunkt i KLs prognose for 2010, som er baseret på 2008-regnskabet tillagt aktivitetsstigninger fra 08 til 09 på 3,5% og fra 09 til 10 på 3,5%, som det er aftalt i økonomiaftalen mellem regeringen og regionerne.

KLs prognose for Holbæk Kommune er korrigeret i forhold til den specialiserede genoptræning med 0,8 mio. til finansiering af aktivitetsstigninger i den kommunale genoptræning, idet det forventes at aktivitetsstigning hér modsvarer af tilsvarende nedgang på den specialiserede genoptræning under indlæggelse.

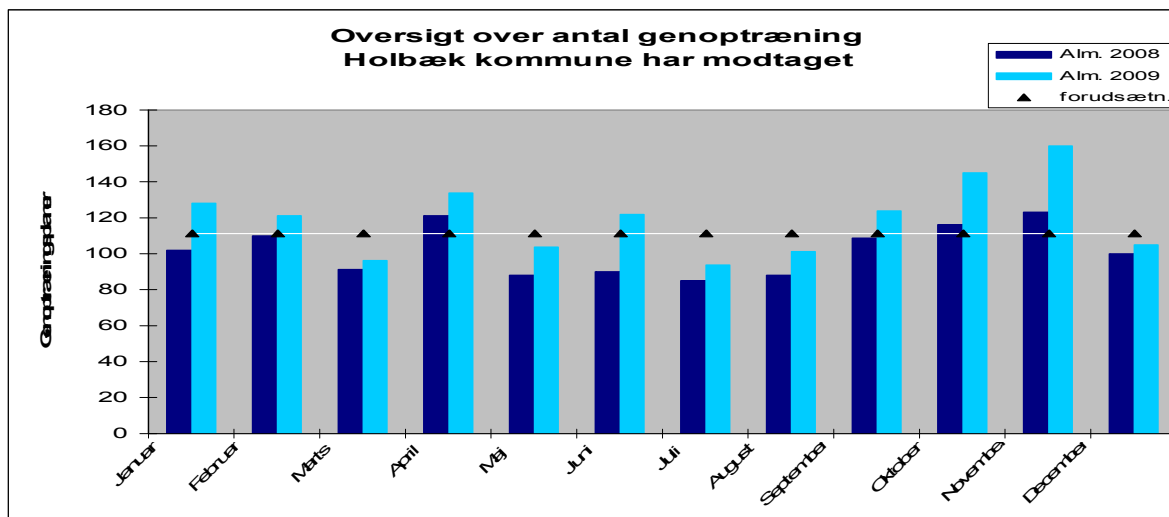
### **Kommunal genoptræning og vedligeholdelsestræning**

Genoptræning budgetteres dels under myndigheden, dels under genoptræningsenheden. Myndigheden har i alt 10,3 mio. kr., heraf 7,6 mio. kr. til selve træningen (eksklusiv ambulant specialiseret genoptræning) og 2,7 mio. kr. til personbefordring.

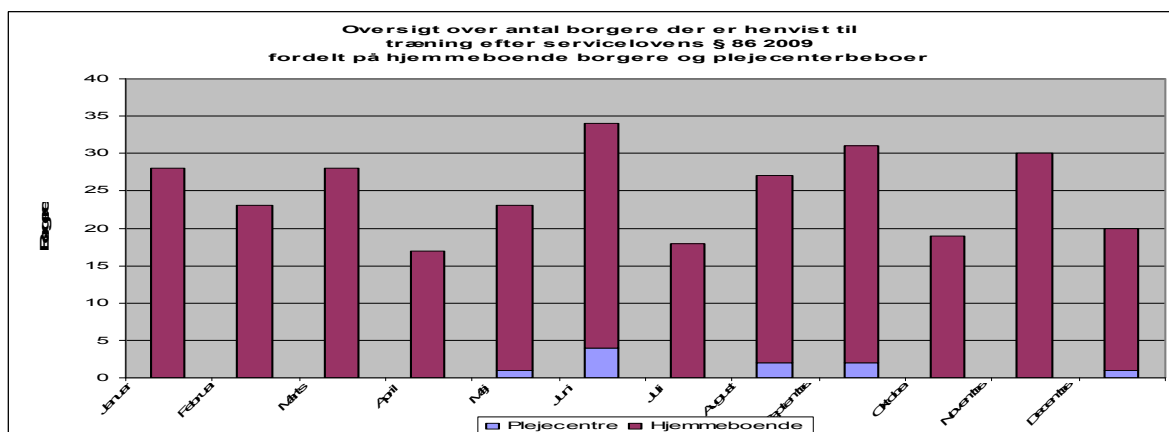
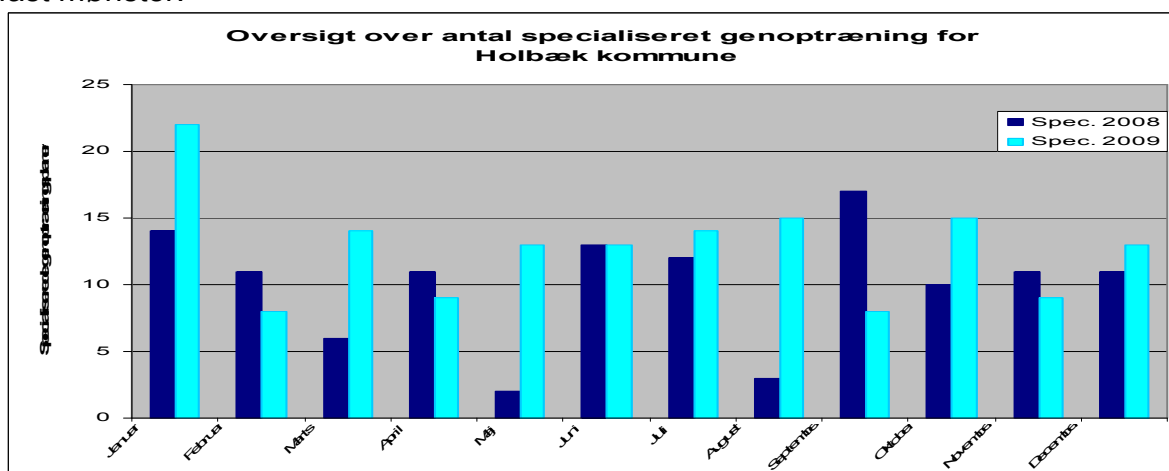
Budget 2010 baserer sig på regnskab 2009. Der er ikke taget højde for en ændring i antallet af klienter. Med hensyn til budget for kørsel forventes en effektivisering i 2010 grundet udbud og oprettelse af kørselskontor.

Der er afsat relativt mange penge til befording som følge af at træningsenheden har til huse på Nyvang, hvortil der er få offentlige transportmidler. Genoptræningsenhedens udgifter og indtægter skal principielt gå i nul.

Det fremgår af nedenstående figurer, har der været en stigning i antallet af genoptræninger fra 2008 til 2009.

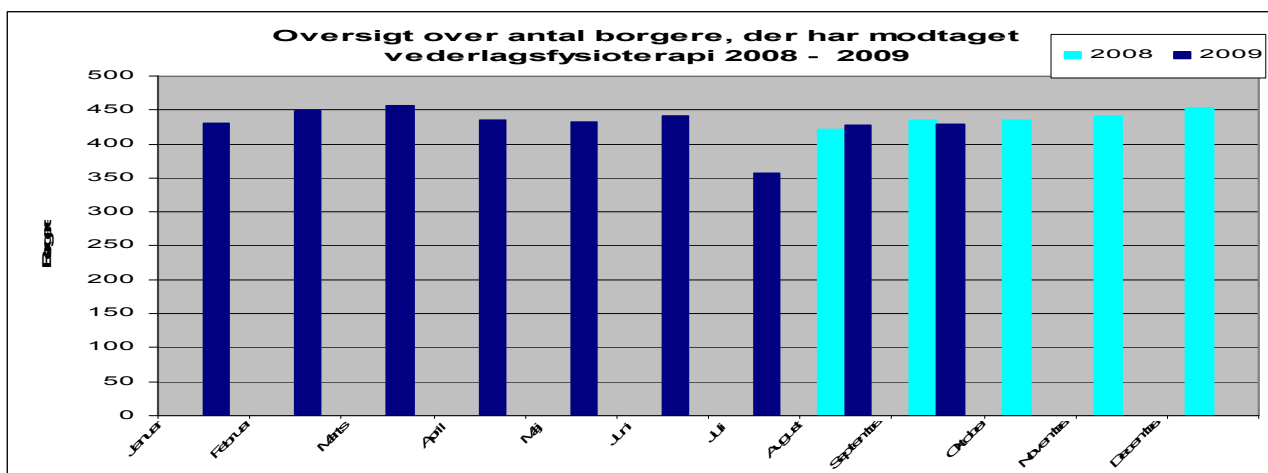


Det fremgår af nedenstående figur, at de specialiserede genoptræninger ikke udviser et fast mønster.



## Vederlagsfri behandling hos en fysioterapeut

Budgettet er i alt 8,9 mio. kr. og dækker vederlagsfri fysioterapi til svært handicappede og til patienter med svært fremadskridende sygdom som f.eks. sclerose. Som et led i strukturreformen overtog kommunerne i 2008 myndighedsansvaret for den vederlagsfri fysioterapi.



## Sundhedsfremme og forebyggelse

Af oversigten nedenfor fremgår de enkelte sundhedsfremme- og forebyggelsesprojekter.

	Administrativ enhed	Budget 1.000 kr.
Patientrettede indsatser	Social- og Sundhedscentret	1.349
Udvikling af patientuddannelse	Social- og Sundhedscentret	480
Alkoholprojekt	Social- og Sundhedscentret	99
Sundhedsdag	Social- og Sundhedscentret	65
Kampagner	Social- og Sundhedscentret	50
Sund By Netværk	Social- og Sundhedscentret	125
Dataindsamling og strategiudvikling	Social- og Sundhedscentret	675
Lægepraksiskonsulenter	Social- og Sundhedscentret	200
Projekt kost og bevægelse	Analyse	397
Udvikling og måling af social kapital i boligområder	Analyse	347
Ulykke- og fyrværkerikampagne	Kommunikation	19
Sundhedsportal/Hjemmside	Kommunikation	48
Forebyggelse af seksuelt overførte sygdomme	Børnekonsulentcentret	62
Værktøjer til stofmisbrugere	Misbrugsområdet	61
<b>I alt</b>		<b>3.977</b>

## Andre sundhedsudgifter

Budgettet udgør 1,2 mio.kr. og dækker primært udgifter til hospice (0,7 mio.) og udgifter til færdigbehandlede patienter (0,5 mio. kr.), der ikke kan udskrives pga. manglende pleje- eller boligtilbud.

Begge områder afregnes med den "obligatoriske plejetakst" på 1.819 kr. pr. døgn, som dækker den fulde udgift. Her er således tale om, at kommunen finansierer hele aktiviteten i modsætning til medfinansieringsprincippet på de øvrige områder.

Budgettet forudsætter derfor:

- 352 sengedage på hospice
- 260 sengedage til færdigbehandlede patienter, som ikke kan udskrives.

Holbæk Kommune kan ikke påvirke udviklingen i brug af hospice, da det er praktiserende læger, der visiterer til hospice.

I forhold til udgifterne til indlagte færdigbehandlede har kommunen imidlertid stor indflydelse, da der her er en tæt sammenhæng til kommunens tilbud til ældre og psykisk udsatte samt kommunens generelle samarbejde med sygehusene om udskrivningsforløb. Holbæk Kommunes udgifter til indlagte færdigbehandlede ligger på et meget lavt niveau sammenlignet med resten af Region Sjælland, hvor de 17 kommuner i 2008 i gennemsnit betalte for 1.064 sengedage.

### **Projekt for udvikling af forløbsprogrammer for patienter med kronisk sygdom**

Holbæk Kommune er i årene 2010-2012 blevet tildelt i alt 2,2 mio.kr. fra den såkaldte kronikerpulje under Ministeriet for Sundhed og Forebyggelse. Puljen er etableret i forbindelse med regeringens kvalitetsreform.

Projektet har til formål at styrke den kommunale indsats overfor for kronikere ved at tilrettelægge tværsektorielle patientforløb og gennem kompetenceudvikling på området. Projektet indebærer bl.a. efteruddannelse af 50 hjemmesygeplejersker, etablering af "det aktive kronikerhus" samt ansættelse af forløbskoordinator.

Projektet udmøntes i 2010 med 0,75 mio.kr., i 2011 med 0,75 mio.kr. og i 2012 med 0,69 mio. kr.

### **Forebyggelse og behandling af misbrug**

#### **Rådgivning og rådgivningsinstitutioner**

Udgifterne til rådgivningsinstitutionerne er enten objektivt finansieret efter befolkningstal eller en del af regionens rammeaftale. Derudover afholdes udgifter til tilslutningsafgiften til specialrådgivningen i Holbæk. Der er et samlet budget på området på 6,5 mio.kr.

#### **Alkoholbehandling og behandlingshjem for alkoholskadede**

Området dækker ambulante alkoholbehandling, der er selvvisiterende samt en dag- og døgnbehandling, der visiteres fra Social- og sundhedscentret. Det samlede budget på området er 3,5 mio.kr.

#### **Behandling af stofmisbrugere**

Området dækker ambulante stofmisbrugsbehandling, der er selvvisiterende samt dag- og døgnbehandling, der visiteres fra Social- og sundhedscentret. Det samlede budget på området er 9,2 mio.kr.

## **Takstfinansierede enheder**

### **Generelt:**

Takstberegningen fastsættes ud fra lov om Social Service § 174, stk. 3, lovbekendtgørelse nr. 58 af 18. januar 2007 samt bekendtgørelse nr. 683 af 20. juni 2007 om omkostningsbaserede takster for kommunale tilbud.

Det er Byrådet der fastsætter taksterne for kommunale tilbud efter ovenstående regler. Økonomi og Indkøb foretager selve beregningerne af taksterne i samarbejde med enhederne på baggrund af:

- Udføreenhedernes driftsbudgetter
- Antal pladser
- Belægningsprocent
- Lovgivningen
- Rammeaftalen, på de udføreenheder der er underlagt denne

### **Takstberegningen for 2010:**

For de udføreenheder, der er underlagt rammeaftalen, er der indregnet en besparelse i taksten som anbefalet i rammeaftalen. Taksten for 2010 må max. stige 1,1 pct. (pris- og lønfremskrivning på 3,1 pct. minus 2 procentpoint) i forhold til taksten for 2009.

Besparselsen er i første omgang taget af lønnen med 2 pct., og yderligere besparelser er i samråd med udføreenhederne placeret, hvor de har anset det for mest hensigtsmæssigt.

For de øvrige udføreenheder er der foretaget en lønbesparelse på 2 pct.

For de udføreenheder, der er underlagt rammeaftalen er over-/underskud fra 2008 indregnet i taksten for 2010.

For de øvrige udføreenheder er over-/underskud ikke medregnet i taksten for 2010.

### **Takstfinansierede enheder:**

Principielt skal de takstfinansierede enheder gå i nul, således at samtlige udgifter finansieres af tilsvarende takstindtægter.

Under takstfinansierede enheder i tabellen Voksne ses imidlertid forskelle mellem oprindeligt budget 2009, korrigeret budget 2009 og budget 2010, hvilket kan forklares med større tekniske ændringer og nye principper for bl.a. overførsler mellem årene samt udmøntning og medfinansiering af mer- og mindreforbrug i henhold til styringsinformation i 2009.

Specificeret på de enkelte områder:

- Forebyggende indsats for ældre og handicappede: korrigeret budget 2009 indeholder overførsel fra 2008 til 2009 for 6,0 mio.kr.
- Rådgivning og rådgivningsinstitutioner: korrigeret budget 2009 indeholder en overførsel på 1,1 mio. kr. Endvidere er Specialrådgivningen fra efteråret 2009 overgået til Center for Specialundervisning og er fra 2010 omfattet af rammeaftalen.
- VISO 2010 er i henhold til Lov- og Cirkulæreskrivelsen ændret fra et indtægtsbudget på 0,7 mio. kr. til et udgiftsbudget på 0,6 mio. kr.
- Aktivitets- og samværstilbud inden for Socialpsykiatrien har fra 2010 fast budget og regnes ikke mere som del af det takstfinansierede område.



- Revalideringsafsnittet under Socialt Arbejdsmarkedscenter er nedlagt medio 2009.

### **Pensioner, Boligstøtte mv.**

#### **Personlige tillæg m.v.**

Området dækker ydelse af pension til personer, der ikke har haft fast bopæl i Danmark i 40 år, personlige tillæg, varmetilskud, og helbredstillæg til folkepensionister samt førtidspensionister tilkendt pension før 01.01.2003.

Budget 2010	17.197.200
Statsrefusion	-10.487.090
Nettobudget	6.710.110

Det mest udgiftstunge område er helbredstillæg med 4,3 mio.kr. Helbredstillæg dækker tilskud til medicin, tandbehandling – og tandproteser fysioterapi, kiropraktor, og psykologbehandlinger samt tilskud til fodbehandling.

#### **Sociale formål**

Området dækker merudgifter efter SEL § 100. Gennemsnitsprisen er beregnet på baggrund af udbetalingerne i de første 3 kvartal af 2009.

Antal – årspersoner	Gns. Årsudgift	Budget 2010
194,7	23.400 kr.	4.556.396
Statsrefusion		-2.312.864

#### **Bevilling af enkeltudgifter til sygebehandling, flytning mv.**

Området dækker udgifter bevilget efter aktivlovens §81, §82 og §85. Budgettet er en videreførelse af prognosen for 2009, hvori er indregnet en betydelig opjustering i forhold til budgettet for 2009. Der er herved taget højde for virkningerne af finanskrisen sådan som de har påvirket området i 2009.

Budget 2010	9.531.980
Statsrefusion	-4.827.000
Nettobudget	4.704.980

Behandlede sager:

2008	2009	2010
1.792	2.723	2700

#### **Boligyldelse til pensionister**

Området dækker boligydelse til folkepensionister og til førtidspensionister tilkendt pension før 01.01.2003. Der ydes tilskud til lejeboliger samt andelsboliger. Budget 2010 er fremkommet ved fremskrivning af 2009.

Budget 2010	105.911.720
Statsrefusion	-80.272.580
Nettobudget	25.639.140

Antal aktive sager:

Jan. 2008	Jan. 2009	Jan. 2010
3.995	3.930	3.885

### **Boligsikring**

Området dækker boligsikring til ikke pensionister samt boligsikring til førtidspensionister tilkendt pension efter 01.01.2003 Budget 2010 er udtryk for fremskrivning af 2009.

Budget 2010	39.522.610
Statsrefusion	-19.494.420
Netto budget	20.028.190

Antal aktive sager.

Jan. 2008	Jan. 2009	Jan. 2010
2.069	2.086	2.148

## Udvalget for Klima og Miljø

I mio.kr. i 2010-priser	Budget 2009 Oprindelig	Budget 2009 Korrigeret	Budget 2010	Budget 2011	Budget 2012	Budget 2013
<b>Vejvæsen</b>	<b>55,4</b>	<b>55,3</b>	<b>56,4</b>	<b>56,4</b>	<b>56,4</b>	<b>56,4</b>
Fælles formål	5,6	-5,2	4,7	4,7	4,7	4,7
Arbejder for fremmed regning	-11,0	-1,5	-11,0	-11,0	-11,0	-11,0
Driftsbygninger og -pladser	1,7	1,6	1,7	1,7	1,7	1,7
Parkering	-0,0	0,0	0,0	0,0	0,0	0,0
Vejvedligeholdelse m.v.	49,3	49,3	51,1	51,1	51,1	51,1
Vintertjeneste	9,8	11,1	9,9	9,9	9,9	9,9
<b>Klima- og miljøområdet</b>	<b>4,8</b>	<b>6,6</b>	<b>7,3</b>	<b>7,3</b>	<b>7,3</b>	<b>7,3</b>
Naturforvaltningsprojekter	0,1	1,2	1,2	1,2	1,2	1,2
fredningerstatninger	0,0	0,1	0,1	0,1	0,1	0,1
Fælles formål, vandløbsvæsen		0,0	0,0	0,0	0,0	0,0
Vedligeholdelse af vandløb	2,8	2,8	2,8	2,8	2,8	2,8
Bidrag for vedligeholdelsesarbejde m.v.	0,0	0,0	0,0	0,0	0,0	0,0
Fælles formål, miljøbeskyttelse m.v.	0,0	0,2	0,9	0,9	0,9	0,9
Jordforurening	0,1	0,1	0,1	0,1	0,1	0,1
Miljøtilsyn – virksomheder	-0,1	0,1	0,1	0,1	0,1	0,1
Øvrig planlægning, undersøgelser, tilsyn m.v.	2,0	2,2	2,2	2,2	2,2	2,2
Skadedyrsbekæmpelse	-0,1	-0,1	-0,1	-0,1	-0,1	-0,1
<b>Byudvikling, boliger m.v.</b>	<b>1,5</b>	<b>1,7</b>	<b>-0,7</b>	<b>-0,7</b>	<b>-0,7</b>	<b>-0,7</b>
Ubestemte formål, jordforsyning	-0,8	-0,8	-0,8	-0,8	-0,8	-0,8
Fælles formål, faste ejendomme	0,6	0,6	0,6	0,6	0,6	0,6
Beboelse	-1,3	-1,3	-1,3	-1,3	-1,3	-1,3
Andre faste ejendomme	-3,3	-3,1	-5,4	-5,4	-5,4	-5,4
Byfornyelse	1,4	1,4	1,4	1,4	1,4	1,4
Driftsikring af boligbyggeri	4,8	4,8	4,8	4,8	4,8	4,8
<b>Redningsberedskab</b>	<b>12,5</b>	<b>11,1</b>	<b>12,4</b>	<b>12,4</b>	<b>12,4</b>	<b>12,4</b>
Redningsberedskab	12,5	11,1	12,4	12,4	12,4	12,4
<b>Kollektiv trafik</b>	<b>33,3</b>	<b>32,0</b>	<b>39,4</b>	<b>39,4</b>	<b>39,4</b>	<b>39,4</b>
Busdrift	29,3	28,3	35,3	35,3	35,3	35,3
Færgedrift	4,0	3,8	4,1	4,1	4,1	4,1

I mio.kr. i 2010 priser	Budget 2009 Oprindelig	Budget 2009 Korrigeret	Budget 2010	Budget 2011	Budget 2012	Budget 2013
<b>Pulje til udvendig vedligeholdelse og tekniske installationer</b>	<b>11,9</b>	<b>15,0</b>	<b>11,6</b>	<b>11,6</b>	<b>11,6</b>	<b>11,6</b>
<b>Forsyningsvirksomhederne (selskabsdannes 1.1.2010)</b>		<b>0,0</b>	<b>0,0</b>	<b>0,0</b>	<b>0,0</b>	<b>0,0</b>
Forsyningsvirksomhederne		0,0	0,0	0,0	0,0	0,0
<b>Udvalget for Klima og Miljø i alt</b>	<b>119,4</b>	<b>121,7</b>	<b>126,4</b>	<b>126,4</b>	<b>126,4</b>	<b>126,4</b>

Der kan forekomme afvigelser i summer, hvilket skyldes afrundinger.

Udvalget for Klima og Miljø beskæftiger sig med:

- Klimaområdet
- Miljøområdet
- Veje og trafik
- Udarbejdelse af lokalplaner
- VVM-redegørelser
- Byggeslovgivningen
- Energirenovering af bygninger
- Forsyning\*
- Kollektiv trafik
- Skadedyrsbekæmpelse
- Trafikhavn
- Færgedrift
- Byfornyelse
- Grønne arealer der ikke er henlagt til Udvalget for Kultur og Fritid

Udvalget for Klima og Miljø samler de aktiviteter, som omhandler servicemålene 5.1 - 5.15.

Udvalget blev ved budgetlægningen for 2010 tilført 10,3 mio.kr. i forhold til det oprindelige budget 2009.

I mio.kr. i 2010 priser	Budget 2010	Budget 2011	Budget 2012	Budget 2013
Demografi	0,0	0,0	0,0	0,0
Lov og cirkulæreprogram	4,3	4,3	4,3	4,3
Tillægsbevillinger 2009	0,0	0,0	0,0	0,0
Tekniske ændringer	8,0	8,0	8,0	8,0
Øvrige ændringer	-2,0	-2,0	-2,0	-2,0
Andel af 13,5 mio.kr. besparelse	0,0	0,0	0,0	0,0
<b>I alt</b>	<b>10,3</b>	<b>10,3</b>	<b>10,3</b>	<b>10,3</b>

Derudover er udvalgets budget reduceret med 2 pct. af lønudgifterne.

## Forudsætningerne for budget 2010

### Veje og trafik

Området omfatter såvel en myndighedsdel som en bestillerdel.

**Myndighedsdelen** omhandler sagsbehandling i henhold til Vejloven, Lov om private fællesveje samt Færdselsloven (Parkeringservice) samt en række administrationsgrundlag (snerydning, skiltning, gravetilladelse m.v.)

Det er via hjemmesiden muligt for borgerne at indhente oplysninger om, hvordan man skal forholde sig i en række situationer.

Myndighedsdelen behandler således sager om udendørs arrangementer på gader, torve og pladser, særtransporter, vejsyn på private fællesveje, handicapadgang, opstilling af skurvogne, containere og stilladser, opsætning af skilte og plakater, beskæring af træer og buske, trafikspejle, gravetilladelser samt ud og indkørsler.

Myndighedsdelen tager også stilling til vejforhold i forbindelse med konkrete byggesager og udstykninger.

Der behandles ca. 1300 sager pr år. Hertil kommer et stort antal af telefoniske forespørgsler dagligt.

**Bestillerdelen** omhandler planlægning og tilsyn med udførelsen af nyanlæg af veje, fortove, broer og cykelstier samt vedligeholdelse af samme – herunder renhold af veje og pladser, tømning af vejbrønde, vedligehold af signalanlæg og vejbelysning, samt slåning af vejgrøfter og vedligehold af vejbeplantning og træer.

Det er også her, der udstedes gravetilladelser (ca. 900 pr år), bestilles snerydning samt udføres trafiksikkerheds- og tilgængelighedsrevision.

Opgaverne udføres af eksterne leverandører (Colas og Pankas på vejområdet), kommunens egen entreprenørvirksomhed "Park og Vej" (fortove, snerydning, græsklipning, renhold, stoppesteder, afvanding og beplantning) samt af indbudte firmaer i forbindelse med konkrete nye projekter (stier, byggemodninger m.v.)

Serviceniveauet er reguleret i form af en række servicekvaliteter og regulativer.

### **Tilsyn**

Der rådes over 3 specialindrettede køretøjer, der anvendes ved daglig tilsyn af forholdene

En væsentlig udfordring i de kommende år er udskiftning af vejbelysningen i kommunen samt sikring af vej- og brokapitalen.

### Klima- og miljøområdet

Indsatsen indenfor klimaområdet tager sit afsæt i strategi for bæredygtig udvikling. Teknik og Miljø varetager koordineringen af den indsats, der er beskrevet i "Handleplan for bæredygtig udvikling", som går på tværs af alle sektorer samt den såkaldte "Borgmesteraftale", der skal medvirke til nedbringelse af CO<sub>2</sub>-udslippet med 3% pr. år. Indsatsen inden for natur- og miljøområdet er omfattet af en ny lov om kvalitetsstyring af den kommunale sagsbehandling på natur- og miljøområdet. Loven medfører bl.a. certificering efter DS-standard. (Er sket d. 3. december 2009).

Den konkrete løsning af opgaverne sker indenfor rammerne af en række servicekvaliteter samt administrationsgrundlag/regulativer.

Kommunen varetager en lang række myndighedsopgaver vedrørende beskyttet natur, fredninger, råstofindvinding, markvanding, vandindvinding og grundvandsbeskyttelse, kontrol med badevand, vedligeholdelse af vandløb, miljøgodkendelse af virksomheder og landbrug samt tilsyn med samme, gener som rotter og andre skadedyr, jordflytning og jordforurening, håndtering af affald, røg, støj og møg.

En væsentlig udfordring i de kommende år er implementering af statens vandplaner, herunder disses harmonisering med en række sektorplaner for spildevand, vandforsyning, affald, klima, varmforsyning mv.

### **Byggeri**

Antallet af byggesager ligger, efter et kortvarigt fald (oktober 2008 – marts 2009) stabilt på godt 200 sager om måneden. Der er dog sket et markant skift i sagstyper – fra nøglefærdige enfamiliehuse til til- og ombygningssager, terrasser og carporte. Derudover er der årligt mange brandsynssager og et stigende antal sager vedr. skimmelsvamp.

### **Redningsberedskab**

I Holbæk Kommune er brandvæsnet udliciteret til Falck. Kommunen forestår dog selv brandsyn og har udstedt regulativ for afbrænding af haveaffald og Skt. Hans bål.

### **Kollektiv Trafik**

Siden 1. januar 2007 har Movia været fælles trafikselskab for hele Østdanmark. Alle busser og lokalbaner i Holbæk Kommune er med i dette trafikselskab.

VestTur tilbyder alle borgere i Holbæk kommune transport fra adresse til adresse, når du har brug for det - til en pris, der er omkring det halve af, hvad en taxa ville have kostet.

Kommunen driver Orø-færgen

### **Pulje til udvendig vedligeholdelse og tekniske installationer**

I forbindelse med tilblivelsen af Ny Holbæk kommunes første budget i 2007, blev det besluttet, at der skulle afsættes en pulje til udvendig vedligeholdelse og tekniske installationer. Etableringen af puljen er i hovedtræk sket på baggrund af budgetterne i de fem gamle kommuner til samme formål. Puljen er på 11,6 mio.kr.

## Udvalget for Erhverv og Beskæftigelse

I mio.kr. i 2010-priser	Budget 2009 Oprindelig	Budget 2009 Korrigeret	Budget 2010	Budget 2011	Budget 2012	Budget 2013
<b>Beskæftigelse</b>	<b>251,3</b>	<b>287,9</b>	<b>381,7</b>	<b>381,7</b>	<b>381,7</b>	<b>381,7</b>
Sygedagpenge	83,0	92,6	105,8	105,8	105,8	105,8
Kontanthjælp	46,6	61,9	60,0	60,0	60,0	60,0
Aktiverede kontanthjælpsmodtagere	27,7	29,7	33,7	33,7	33,7	33,7
Dagpenge til forsikrede ledige			66,6	66,6	66,6	66,6
Revalidering	18,5	18,3	13,1	13,1	13,1	13,1
Løntilskud m.v. til personer i fleksjob og løntilskud.	58,9	69,9	67,3	67,3	67,3	67,3
Beskæftigelsesindsats, forsikrede ledige			19,2	19,2	19,2	19,2
Løntilskud til ledige ansat i kommuner	1,8	0,5	1,1	1,1	1,1	1,1
Beskæftigelsesordninger	14,8	14,9	14,9	14,9	14,9	14,9
<b>Pensioner boligstøtte m.v.</b>	<b>221,1</b>	<b>215,1</b>	<b>214,9</b>	<b>214,9</b>	<b>214,9</b>	<b>214,9</b>
Førtidspension, 50% refusion	47,3	49,2	49,2	49,2	49,2	49,2
Førtidspension, 35% refusion før 1.1.03	60,8	61,6	61,6	61,6	61,6	61,6
Førtidspension, 35% refusion fra 1.1.03	113,0	104,3	104,1	104,1	104,1	104,1
<b>Ungeindsats</b>	<b>15,4</b>	<b>18,1</b>	<b>14,3</b>	<b>14,3</b>	<b>14,3</b>	<b>14,3</b>
Ungdommens uddannelsesvejledning	9,4	9,9	7,3	7,3	7,3	7,3
Produktionsskoler	5,1	6,9	6,8	6,8	6,8	6,8
Erhvervsgrunduddannelser	0,8	1,3	0,2	0,2	0,2	0,2
<b>Integration</b>	<b>-0,4</b>	<b>0,7</b>	<b>1,6</b>	<b>1,6</b>	<b>1,6</b>	<b>1,6</b>
Introduktionsprogram m.v.	-2,3	-0,7	-1,0	-1,0	-1,0	-1,0
Introduktionsydelse (udlændinge)	0,9	0,9	0,8	0,8	0,8	0,8
Integration - projektudvalg	1,0	0,5	1,8	1,8	1,8	1,8
<b>Erhverv og Turisme</b>	<b>4,4</b>	<b>4,9</b>	<b>5,1</b>	<b>5,1</b>	<b>5,1</b>	<b>5,1</b>
Diverse indtægter/udgifter (erhverv og turisme)	0,0	0,0	0,0	0,0	0,0	0,0
Turisme	1,6	1,6	1,6	1,6	1,6	1,6
Erhvervsservice og iværksættere	2,8	2,8	3,3	3,3	3,3	3,3
Udvikling af yder- og landdistriktsområder		0,6	0,2	0,2	0,2	0,2
<b>Udvalget for Erhverv og Beskæftigelse i alt</b>	<b>491,4</b>	<b>526,7</b>	<b>617,6</b>	<b>617,6</b>	<b>617,6</b>	<b>617,6</b>

Der kan forekomme afvigelse i summer, hvilket skyldes afrundinger.

Udvalget for Erhverv og Beskæftigelse beskæftiger sig med

- Turisme
- Erhverv
- Beskæftigelsesindsats
- Sygedagpenge
- Kontanthjælp
- Jobformidling
- Førtidspension
- Ungdommens uddannelsesvejledning

Udvalget for Erhverv og beskæftigelse samler de aktiviteter, som omhandler servicemålene 8.1 – 8.6.

Udvalget er tilført i alt 142,7 mio.kr. i forhold til oprindeligt budget 2009. På grund af omplaceringer mv. giver summen af ændringer og oprindeligt budget 2009 ikke budget 2010.

I mio. kr. i 2010 priser	Budget 2010	Budget 2011	Budget 2012	Budget 2013
Demografi	0,0	0,0	0,0	0,0
Lov og cirkulæreprogram	24,8	24,8	24,8	24,8
Tillægsbevillinger i 2009	32,0	32,0	32,0	32,0
Tekniske ændringer	0,0	0,0	0,0	0,0
Øvrige ændringer	0,0	0,0	0,0	0,0
Andel af 13,5 mio.kr. besparelse	0,0	0,0	0,0	0,0
Udgift til forsikrede ledige - tilsvarende indtægt under generelle tilskud	85,9	85,9	85,9	85,9
<b>I alt</b>	<b>142,7</b>	<b>142,7</b>	<b>142,7</b>	<b>142,7</b>

## Forudsætningerne for budget 2010

### Beskæftigelse:

#### **Sygedagpenge:**

Der budgetteres med 783 helårspersoner. Heraf er 524 passive og 144 aktive helårspersoner med sygeperioder op til og med 52 uger. Der forudsættes en aktiveringsgrad på 25%.

Hertil kommer 115 passive helårspersoner med en syge periode på mere end 52 uger. Disse er 100% kommunalt finansieret.

Samlet set er der for sygedagpenge-området tale om bruttoudgifter på et niveau omkring 170,9 mio. kr. Dette beløb omfatter såvel ydelses-/forsørgelsesudgifter, som udgifter til køb af aktive tilbud til sygedagpengemodtagere. Efter statslige refusioner budgetteres med kommunale nettoudgifter på 105,8 mio. kr.



Fuldtidspersoner	Gennemsnitlig årsudgift i kr.
783	195.475

### Kontanthjælp:

Der er budgetteret med 1.321 helårspersoner. 727 passive og 594 aktive.  
Der forudsættes en aktiveringsgrad på 45 %.

Fuldtidspersoner	Gennemsnitlig årsudgift i kr.
1.321	131.874

Udgifterne til kontanthjælpsområdet er fordelt således, at forsørgelsesudgifter til passive kontanthjælpsmodtagere udgiftsføres på "Kontanthjælp". På kontoen er der bruttoforsørgelsesudgifter på 99,8 mio. kr., og efter statslige refusioner budgetteres nettoforsørgelsesudgifter til 59,8 mio. kr.

Forsørgelsesudgifter til aktive kontanthjælpsmodtagere udgiftsføres på "Aktiverede kontanthjælpsmodtagere". På kontoen er der bruttoforsørgelsesudgifter på 93,2 mio. kr. Efter statslige refusioner udgør nettoforsørgelsesudgifterne 33,7 mio. kr.

Driftsudgifter til køb af aktive tilbud til de aktive kontanthjælpsmodtagere udgiftsføres på "Beskæftigelsesordninger". På kontoen er der bruttoudgifter på 35,7 mio. kr., og efter statslige refusioner er der nettoudgifter på 14,9 mio. kr.

### Forsikrede ledige:

Der budgetteres med 1.500 fuldtidsledige som gennemsnit for 2010.

Fuldtidspersoner	Maksimal dagpengesats pr. år i 2010 i kr.
1.500	196.046

Heraf er 465 fuldtidsledige med en ledighedsanciennitet til og med 18 uger. Udgiften er 100 % statsligt finansieret. De resterende 1.035 har en ledighedsanciennitet på mere end 18 uger, hvor kommunen medfinansierer 50 % af A-dagpengeudgifterne i passive perioder og 25 % i perioder med aktivering.

Det forudsættes at 417 helårspersoner er i aktivering, mens 1.083 helårspersoner er i passive perioder.

Kommunen modtager i 2010 et Beskæftigelsestilskud på 85,8 mio. kr. fra staten til finansiering af indsatsen for de forsikrede ledige og handicapkompenserende ordninger.

Kommunens nettoudgifter i forbindelse med den kommunale medfinansiering af Arbejdsledshedsdagpenge udgør 66,6 mio. kr., som udgiftsføres på "Dagpenge til forsikrede ledige".

Kommunens nettoudgifter i forbindelse med aktive tilbud til forsikrede ledige udgør 19,2 mio. kr., som udgiftsføres på "Beskæftigelsesindsats for forsikrede ledige".

## Revalidering:

Der budgetteres med 140 helårspersoner

Fuldtidspersoner	Gennemsnitlig årsudgift i kr.
140	194.387

Kommunens bruttoudgifter til forsørgelse og køb af aktive tilbud til revalidender udgør 31,4 mio. kr. som udgiftsføres på "Revalidering". Efter statslige refusioner er der nettoudgifter på 13,1 mio. kr.

## Ledighedsydelse og Fleksjob:

Der budgetteres med 180 helårspersoner på ledighedsydelse, og der forudsættes en aktiveringsgrad på 50 %. Der budgetteres med 674 helårspersoner i løntilskud til personer i fleksjob.

Fuldtidspersoner	Ordning	Gennemsnitlig årlig brutto ydelsesudgift i kr.
180	Ledighedsydelse	177.949
674	Fleksjob	163.794

Kommunens bruttoudgifter til forsørgelse af personer på ledighedsydelse og løntilskud til personer i fleksjob udgør 156,0 mio. kr. som udgiftsføres på "Løntilskud m.v. til personer i fleksjob". Efter statslige refusioner er der nettoudgifter på 67,3 mio. kr.

## Førtidspension

### Førtidspension med 50% statsrefusion

Området dækker udbetaling af førtidspension bevilget efter reglerne i pensionsloven. Pr. 1. januar 2003 ophørte bevilling af nye pensioner efter denne ordning, hvorfor den er under afløb. I budgettet er der forudsat en nettoafgang på 6 pensionister pr. måned.

Nettoafgangen skyldes primært overgang til folkepension, men dækker også netto til- og fraflytning samt dødsfald. Når statsrefusionen beløbsmæssigt ikke udgør 50% af budgettet skyldes det, at betalinger til og fra andre kommuner påvirker refusionsberegningen. I overslagsårene betyder forskydningen fra 50% ordningen til 35% ordningen at den kommunale budgetandel vokser. Denne forskydning er ikke pt. indregnet i hovedtabellens budgettal for overslagsårene.

Budget 2010	100.524.910
Statsrefusion	-51.360.470
Netto budget	49.164.440

Antal aktive sager.

Jan. 2008	Jan. 2009	Jan. 2010
930	865	793

### Førtidspension med 35% statsrefusion – regler før 1. januar 2003

Området dækker udbetaling af førtidspension bevilget efter reglerne i pensionsloven. Pr. 1. januar 2003 ophørte bevilling af nye pensioner efter denne ordning, hvorfor den er under afløb. I budgettet er der forudsat en nettoafgang på 4 pensionister pr. måned.

Nettoafgangen skyldes primært overgang til folkepension, men dækker også netto til- og

fraflytning samt dødsfald. Refusionen er beregnet under hensyntagen til forventede betalinger til og fra andre kommuner.

Budget 2010	96.281.760
Statsrefusion	-34.727.470
Netto budget	61.554.290

Antal aktive sager.

Jan. 2008	Jan. 2009	Jan. 2010
974	937	903

### **Førtidspension med 35% statsrefusion – regler efter 1. januar 2003**

Området dækker udbetaling af førtidspension bevilget efter reglerne i pensionsloven. Pr. 1. januar 2003 bevilges førtidspensioner efter denne ordning. Der er således tale om den løbende ordning, hvor nye førtidspensionister indgår, og hvor der endnu ikke er den store afgang. I budgettet er der forudsat en nettotilgang på 20 pensionister pr. måned. Refusionen er beregnet under hensyntagen til forventede betalinger til og fra andre kommuner. I overslagsårene betyder forskydningen fra 50% ordningen til 35% ordningen at den kommunale budgetandel vokser. Denne forskydning er ikke pt. indregnet i hovedtabellens budgettal for overslagsårene, idet budgetterne er videreført uændret for alle 3 ordninger.

Budget 2010	161.501.190
Statsrefusion	-57.402.870
Netto budget	104.098.320

Antal aktive sager.

Jan. 2008	Jan. 2009	Jan. 2010
724	875	1089

### **Ungeindsats:**

#### **Ungdommens Uddannelsesvejledning:**

Der er afsat 7,3 mio.kr. til UU Nordvestsjælland. UU Nordvestsjælland dækker uddannelsesvejledning i de 3 kommuner: Holbæk, Kalundborg og Odsherred. Det anførte budgetbeløb udgør Holbæk Kommunes andel af udgifterne til driften af UU.

Der opkræves herudover i alt ca. 8 mio. fra de 2 andre kommuner fordelt efter indbyggertal.

#### **Produktionsskoler:**

På "Produktionsskoler" udgiftsføres kommunens bidrag til staten for henholdsvis ordinære elever på produktionsskoler og grundtilskud til produktionsskoler.

Bruttoudgiften udgør 6,7 mio. kr., og da der ikke er statslig refusion er dette samtidig nettoudgiften.

### **Integration:**

På "Introduktionsprogram m.v." udgiftsføres driftsmæssige udgifter og indtægter, vedr. introduktionsprogram for udlændinge omfattet af integrationsloven.

På "Introduktionsydelse" udgiftsføres forsørgelsesmæssige udgifter og indtægter vedrørende introduktionsydelse.

### **Erhverv og Turisme:**

I budget 2010 er der afsat 1,6 mio.kr. til at yde tilskud til Holbæk Egnens Turistforening og 3,3 mio. kr. til Holbæk Regionens Erhvervsråd. Bevillingen til erhvervsrådet er i 2010 forhøjet med 0,5 mio. kr. til underskudsgaranti, svarende til max. 7 kr. pr. indbygger.

Endvidere er der i alt afsat 0,1 mio. kr. til Sjællandsprojektet og 0,2 mio.kr. til Udvikling Nordvest.

## Udvalget for Kultur og Fritid

I mio. kr. i 2010-priser	Budget 2009 Oprindelig	Budget 2009 Korrigeret	Budget 2010	Budget 2011	Budget 2012	Budget 2013
<b>Faste ejendomme og fritidsfaciliteter</b>	<b>40,6</b>	<b>41,7</b>	<b>41,6</b>	<b>41,6</b>	<b>41,6</b>	<b>41,6</b>
Grønne områder og naturpladser	7,6	7,6	7,5	7,5	7,5	7,5
Stadions, idrætsanlæg og svømmehaller	29,8	1,1	1,0	1,0	1,0	1,0
Andre fritidsfaciliteter	0,5	0,5	0,5	0,5	0,5	0,5
Skove	0,1	0,5	0,5	0,5	0,5	0,5
Folkeskoler (Naturskole)	2,6	2,7	2,7	2,7	2,7	2,7
Idrætsfaciliteter for børn og unge	0,0	29,3	29,4	29,4	29,4	29,4
<b>Kulturel virksomhed</b>	<b>25,9</b>	<b>27,6</b>	<b>26,0</b>	<b>26,0</b>	<b>26,0</b>	<b>26,0</b>
Fritidsfaciliteter	0,2	0,3	0,0	0,0	0,0	0,0
Museer	8,4	8,5	8,5	8,5	8,5	8,5
Biografer (Mørkøv Kino/Grand Bio)	0,0	0,0	0,1	0,1	0,1	0,1
Teatre	2,9	3,9	3,9	3,9	3,9	3,9
Musikarrangementer (inkl. Musikskole)	7,9	9,2	7,8	7,8	7,8	7,8
Andre kult. opg. (inkl. Kulturkasernen)	6,5	5,7	5,7	5,7	5,7	5,7
<b>Bibliotek</b>	<b>32,1</b>	<b>32,5</b>	<b>31,0</b>	<b>31,0</b>	<b>31,0</b>	<b>31,0</b>
Folkebiblioteker	32,1	32,5	31,0	31,0	31,0	31,0
<b>Fritidsundervisning og kultur</b>	<b>18,9</b>	<b>19,4</b>	<b>19,0</b>	<b>19,0</b>	<b>19,0</b>	<b>19,0</b>
Fælles formål (folkeoplysning og fritidsaktiviteter)	0,0	0,0	0,0	0,0	0,0	0,0
Folkeoplysende voksenundervisning	5,1	5,1	5,3	5,3	5,3	5,3
Frivilligt folkeoplysende foreningsarbejde	7,0	7,0	7,3	7,3	7,3	7,3
Lokaletilskud	6,3	6,6	5,7	5,7	5,7	5,7
Fritidsaktiviteter uden for folkeoplysningsloven	0,5	0,7	0,7	0,7	0,7	0,7
<b>Netværkskontrakter</b>	<b>1,1</b>	<b>0,3</b>	<b>0,6</b>	<b>0,6</b>	<b>0,6</b>	<b>0,6</b>
Fritidsaktiviteter uden for folkeoplysningsloven	1,1	0,3	0,6	0,6	0,6	0,6
<b>Havne</b>	<b>0,1</b>	<b>0,1</b>	<b>0,1</b>	<b>0,1</b>	<b>0,1</b>	<b>0,1</b>
Havne	-0,1	-0,1	-0,1	-0,1	-0,1	-0,1
Lystbådehavne	0,2	0,2	0,2	0,2	0,2	0,2
<b>Udvalget for Kultur og Fritid i alt</b>	<b>118,7</b>	<b>121,6</b>	<b>118,2</b>	<b>118,2</b>	<b>118,2</b>	<b>118,2</b>

Der kan forekomme afvigelse i summer, hvilket skyldes afrundinger.

Udvalget for Kultur og Fritid beskæftiger sig med

- Biblioteker
- Folkeoplysning
- Idrætsanlæg og haller
- Museer
- Musikskole
- Teater og kunst
- Kulturhuse og forsamlingshuse
- Grønne arealer herunder parker, kolonihaver og fortidsminder
- Naturpleje
- Naturvejledning og Naturskole
- Lystbådehavne

Udvalget for Kultur og Fritid samler de aktiviteter, som omhandler servicemålene

- 4. 1 - Kommunale støtteordninger vedr. kultur- og fritidsformål
- 4. 2 - Kultur-, fritids- og sundhedsaktiviteter til børn og unge
- 4. 3 - Kultur og fritidslivet, sociale opgaver - børn og unge
- 4. 4 - Kultur- og forsamlingshuse
- 4. 5 - Idrætsanlæg - fritidsfaciliteter
- 4. 6 - Renovering af idrætsanlæg
- 4. 7 - Bibliotek
- 4. 8 - Etablering af fælles museumsmagasin
- 4. 9 - Musikskole for børn og unge (0-25 år)
- 4.10 - Kulturskole
- 4.11 - Musikhus Elværket som regionalt spillested
- 4.12 - Fritidsområder
- 4.13 - Naturformidling
- 4.14 - Idræts- og svømmehaller og klubhuse
- 4.15 - Kulturkasernen

Områdets aktiviteter blev ved budgetlægningen for 2010 tilført 0,0 mio.kr.  
Budgettet er reduceret med 2 pct. af lønudgifterne.

## Forudsætningerne for budget 2010

### Faste ejendomme og fritidsfaciliteter

#### **Parker, skove og grønne arealer.**

På baggrund af vedtagne servicekvaliteter og plejeplaner foretages der vedligeholdelse, pleje og beskæring af planter, buske og træer.

Endvidere varetages løbende tilsyn og pleje af kommunale legepladser, samt borde og bænke i naturområderne.

Vedligeholdelse af vejrabatter og vejbeplantning samt naturgenopretning henhører under Udvalget for Klima og Miljø.

#### **Stadions, idrætsanlæg og svømmehaller.**

På baggrund af drifts- og benyttelsesaftaler med idrætsforeninger og tennisklubber samt vedtagne servicekvaliteter, foretages der grøn vedligeholdelse i form af græsklipning og pleje af planter, buske og træer.

Vedligeholdelse af befæstede arealer og lokaler samt ansøgning om anskaffelse af tekniske installationer og rekvisitter afholdes af andre konti.

#### **Naturskole og naturvejledning**

Kommunen driver en naturskole, der står til rådighed for alle kommunens 22 skoler, samt andre målgrupper, der har glæde af at komme i Ladegårdsskoven i Holbæk. Derudover formidles naturen i kommunen via en særlig "Naturportal" på internettet, ligesom der udbydes og koordineres ture og arrangementer – bl.a. "Blå Flag"

#### **Idrætsfaciliteter for børn og unge**

Der er udarbejdet individuelle driftskontrakter med idrætshallerne, der forpligter hallerne til at stille faciliteter gratis til rådighed for foreningernes idrætsaktiviteter.

### Kulturel virksomhed

Der er afsat 7,8 mio.kr. til musikarrangementer, der består af:

- Musikskole 6,7 mio.kr., heraf 0,2 mio.kr. til Holbæk Ensemble
- Musikhus Elværket 1,1 mio.kr.

#### **Musikskole**

Nettobudgettet på 6,7 mio.kr. til musikskolen kan i forlængelse af servicekvaliteter 4.12 og 4.12.1 specificeres på følgende ydelser:

- 4 Musiske Centre tilbyder samlet musikskole-miljø til kommunens børn og unge under 25 år.
- Alle børnehaveklasser i kommunen får årligt musikskoletilbud i en halv sæson som kompagnon-lærerordning.
- 4-5 holdtilbud til daginstitutioner og dagplejere pr. halvår. Antal børn ca. 80.
- 6 forældre/barn hold med tilsammen 33 børn og 33 forældre får undervisning én gang ugentlig.
- 20 hold Musikalsk Værksted med tilsammen ca. 121 elever får undervisning én gang ugentlig.
- 4 Karruselhold som tolærerordning, hvor børn i 9 års alderen får prøvet forskellige instrumenttyper inden valg af instrument.
- 458 elever får instrumentalundervisning én gang ugentlig i min. 25 minutter.

- Talentlinje med 10 elever, som får udvidet undervisning i instrument og relaterede fag. (Specialordning til og med 2010)
- 25 forskellige sammenspilshold som slagtøjssammenspil, harmoniorkester, rockbands, bigband, strygeorkestre, kor, billedskole m.v. for ca. 250 elever.
- Diverse orkestre etableret ad hoc til særlige lejligheder og ofte som ”møde mellem musikskole og professionelle”.
- Ca. 35 forskellige og mangeartede udadvendte aktiviteter som koncerter, musikcaféer, ekstern optræden.
- Musikskolemedvirken ved diverse tværkulturelle events i hele kommunen.
- Musikskolesamarbejde på tværs af kommunegrænserne i Kulturregion Midt- og Vestsjælland, som f.eks. symfoniorkesterstævne for musikskolelever fra hele kulturregionen foråret 2010. Musikskolen Holbæk er arrangør af stævnet på vegne af kulturregionen.
- Drift af et professionelt klassisk ensemble – Holbæk Ensemblet, som fremstår som kommunens eget ”basisensemble” med tilskud fra Kulturregion Midt-og Vestsjælland.
- Ad hoc samarbejde med venskabsmusikskole i Trelleborg.
- Samarbejde med Musikhus Elværket om f.eks. tilbud om gratis/billige koncertoplevelser for elever og forældre og om præsentation af Musikskolen med koncerter i huset for alle.
- Drift af Musikhuset Elværket.
- Drift af billedskole.

#### **Nøgletal:**

(1.000 kr.)

Lærerløn	6.550
Administration, div. aktiviteter, administrativt personale, ledelse, Ensemblet, Elværket m.v.	3.400
Elevindtægter	-1.700
Statstilskud	-933
<b>Nettobudget i alt</b>	<b>7.317</b>

#### **Andre kulturelle opgaver**

Der er udarbejdet individuelle driftskontrakter med den enkelte tilskudsmodtager inden for den kulturelle virksomhed.

#### **Bibliotek**

Biblioteket i Holbæk Kommune består af hovedbiblioteket i Holbæk og lokalbiblioteker i Jyderup, Svinninge og Tølløse. Biblioteket er i øvrigt bl.a. karakteriseret ved:

- Udstationering af 2,6 bibliotekarårsværk på uddannelsesinstitutioner
- Stadsarkivfunktion er integreret i biblioteket
- Drift af bibliotekssystem (EDB), indkøbs- og klargøringsfunktion for skolebiblioteker og ansættelse af skolebibliotekskonsulent
- Børnekulturfunktionen er integreret i biblioteket
- Borgerservicefunktion
- Fremstilling og salg af sprog- og matematikkufferter (indtægtsdækket virksomhed)



Nedenfor vises nøgletal for biblioteket baseret på benchmark analyse, udført af biblioteket på grundlag af den officielle statistik fra Styrelsen for Bibliotek og Medier.

Nøgletallene er baseret på regnskabstal, hvorfor der kan være mindre afvigelser i forhold til dette års budget.

	Holbæk	Landsgennemsnit
Bruttodriftsudgifter pr. indbygger	487	508
Nettodriftsudgifter pr. indbygger	445	460
Lønudgift pr. indbygger	338	313
Materialeudgifter pr. indbygger	51	66
Indbyggertal pr. årsværk	1.242	1.168
Udlån og fornyelser pr. indbygger	11	14
Udlån og fornyelser pr. årsværk*	14.996	16.089
Åbningstimer i alt pr. uge	130	142
Åbningstimer pr. uge pr. årsværk	2,32	2,95
Antal besøg pr. indbygger	7,4	6,8
Antal aktive lånere i pct. af indbyggertal	29,1	30,9

### **Fritidsundervisning og kultur**

- Der ydes støtte med 1/3 til aftenskolernes undervisning. Aftenskolerne skal som minimum opkræve 2/3 i deltagerbetaling for at opnå støtte til undervisningen.
- Der ydes støtte til foreningernes leder og instruktøruddannelse med 75% af kursusudgiften dog max. 4.000 kr. Ansøgningsfrister: 1. maj - 1. november
- Der ydes støtte til foreningernes udstyr og rekvisitter efter ansøgning. Ansøgningsfristerne er: 1. maj - 1. november.
- Der ydes støtte til enkeltstående kulturelle arrangementer. Støtte ydes efter ansøgning. Ansøgningsfrister 1. april og 1. oktober.
- Der ydes medlemstilskud til foreningernes medlemmer under 25 år med 300 kr. Kontingentet skal som minimum være 300 kr. for at opnå den fulde støtte. Ansøgningsfrist 1. februar.
- Lokaletilskud ydes til tilskudsberettigede driftsudgifter til foreningernes egne eller lejede lokaler med 90% for foreningernes medlemmer under 25 år og med 25% for foreningernes medlemmer over 25 år.
- Der er afsat en pulje til vedligeholdelse og reovering af de idrætshaller, der er indgået individuel kontrakt med.
- Der er afsat et budget til målbaserede kontrakter. Efter ansøgning kan der ydes støtte til opstart af nye aktiviteter i en projektperiode.

### **Netværkskontrakter**

Ifølge servicemål 1.11 er det Byrådets mål, at lokale kræfter i by- og landområder – uorganiserede såvel som organiserede i foreninger eller andre mere løst sammensatte netværk eller grupperinger - inddrages i løsningen af opgaver, der fremmer kulturen for trivsel, sundhed og sammenhold. Det sker ved, at borgerne gennem deltagelse i projekterne styrker egen og andres mulighed for at indgå i fællesskaber, som kan styrke trivsel, sundhed og social integration lokalt.

Til formålet er der i 2010 afsat 0,6 mio.kr.

### **Havne**

#### **Lystbådehavne**

Kommunens lystbådehavne administreres af havnekontoret (Trafikhavnen), der organisatorisk er placeret under Udvalget for Klima og Miljø.