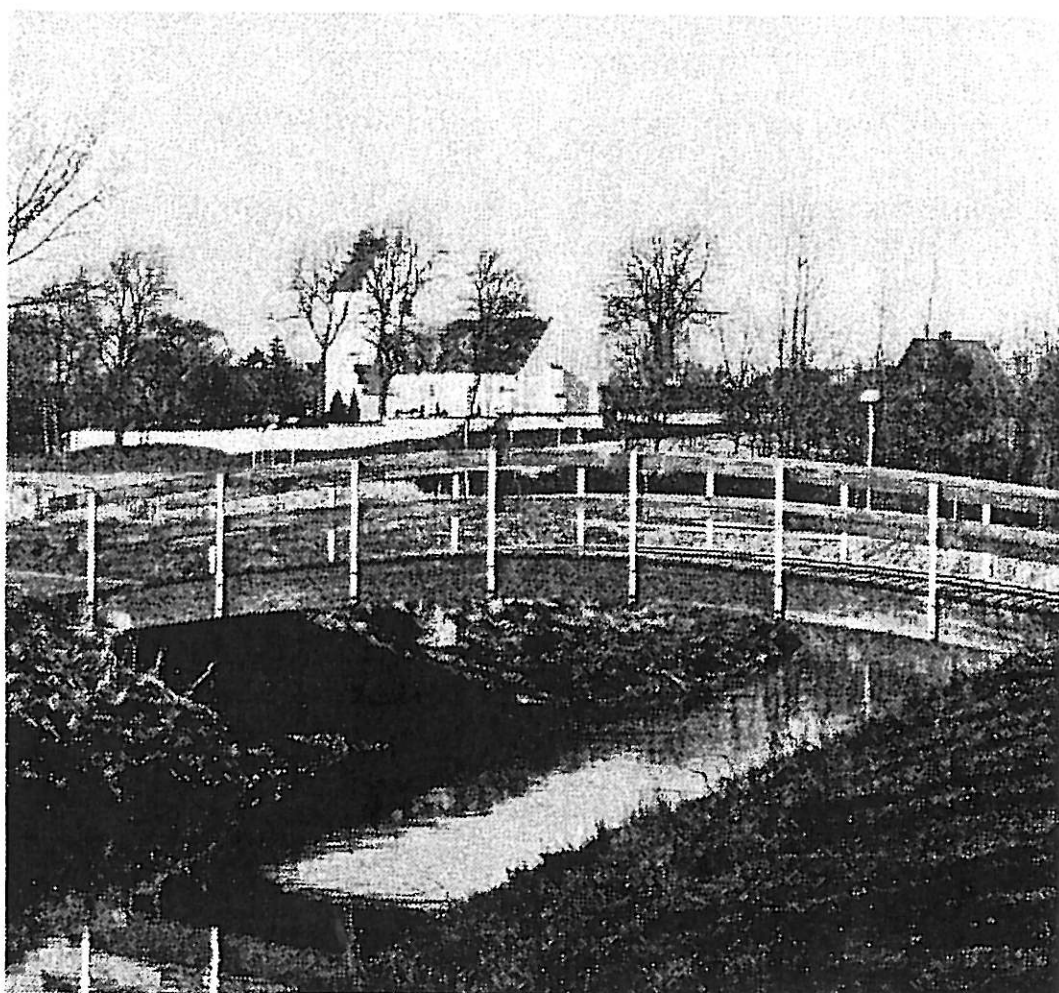


REGULATIV FOR
SVINNINGE Å

AMTSVANDLØB NR. 14



V E S T S J Æ L L A N D S A M T

J.nr. 9-21-01-14V-0001-1993

6. august 1996

Indholdsfortegnelse

1. Grundlag for regulativet.....	1
2. Betegnelse af vandløbet.....	3
3. Vandløbets vedligeholdelsesgrundlag	4
4. Bygværker.....	9
5. Administrative bestemmelser	10
6. Sejlads og fiskeri.....	11
7. Bredejerforhold.....	12
8. Vedligeholdelse	15
9. Tilsyn	17
10. Revision	17
11. Regulativets ikrafttræden.....	17

1. Grundlag for regulativet.

1.1

Svinninge Å er optaget som amtsvandløb i Vestsjællands Amt fra skellet mellem Tornved og Stigs-Bjergby byer ved et vinkelret knæk på vandløbet beliggende ca. 320 m syd for jernbanen København-Kalundborg, hvorfra åen løber mod nord gennem Stigs-Bjergby, Kundby og Svinninge sogne til skellet mellem Svinninge og Hørve sogne, hvor den udmunder i Svinninge-Avdebokanalen.

Svinninge Å har været amtsvandløb siden 1846.

Til grund for regulativet ligger den overordnede planlægning herunder især "Vandløbsplanen" samt følgende tidligere kendelser og regulativer eller lign.:

Landvæsenskommissionskendelse af 4. januar 1938 med tillægskendelse af 27. september 1938 vedrørende regulering af hele åen med undtagelse af de (dengang) nederste ca. 1400 m og en strækning på ca. 1440 m fra et punkt på Bjærgbygårds mark og nedefter.

Landvæsenskommissionskendelse af 29. april 1939 vedrørende regulering af de (dengang) nederste 1400 meter af åen.

Landbrugsministeriets skrivelse af 16. december 1952 vedrørende afvanding af Hørve-Vejlby Enge.

Landbrugsministeriets skrivelse af 4. oktober 1954 vedrørende forbedret afvanding af Svinninge Vejle.

Det hidtil gældende regulativ (nr. 5) som er vedtaget af Holbæk amtsråd den 21 september 1966.

Tillægsregulativ for amtsvandløb nr. 14, Svinninge Å stadfæstet af Vestsjællands Amtsråd d. 9. juli 1982.

Til grund for regulativet ligger endvidere en opmåling af vandløbet foretaget i 1994.

1.2

Vandløbsplanen

I henhold til miljøbeskyttelsesloven af 1983 har amtsrådet udarbejdet vandområdeplaner for Vestsjællands Amt. Planerne er indarbejdet i "Regionplan 1993-2004".

Områdeplanen for vandløbene benævnes "Vandløbsplanen".

Målsætninger

Vandløbsplanen indeholder en detaljeret redegørelse for de målsætninger, der er vedtaget for de enkelte vandløb og deres miljømæssige kvalitet.

De enkelte vandløbsstrækninger er udlagt med forskellige målsætninger, idet følgende målsætningsbetegnelser er anvendt:

Skærpet målsætning A Særligt naturvidenskabeligt interesseområde.

Basis målsætning B₁ Gyde- og yngeløpvækstområde for laksefisk.
 B₂ Laksefiskvand.
 B₃ Karpefiskvand.

Lempet målsætning C Vandløb til afledning af vand.
 D Vandløb påvirket af spildevand.
 E Vandløb påvirket af vandindvinding.

1.3

Vandløbets målsætning

Svinninge Å er i vandløbsplanen udlagt med B₃ - målsætning.

2. Betegnelse af vandløbet

2.1 Svinninge Å er hovedløb i Svinninge Å-systemet.

Regulativet omfatter hele Svinninge Å fra begyndelsespunktet ved det vinkelrette knæk på vandløbet beliggende ca. 320 m syd for jernbanen København - Kalundborg (st. 0) til slutpunkt ved udløbet i Svinninge-Avdebokanalen (st. 11046).

Stationeringen svarer til afstanden fra begyndelsespunktet i meter.

Amtsvandløbets begyndelsespunkt og slutpunkt har følgende UTM-kordinater i zone 32U:

Begyndelsespunkt: 655.028 m E. og 6.169.875 m N
 Slutpunkt: : 654.253 m E. og 6.179.459 m N.

2.2 Svinninge Å forløber i Tornved kommune fra begyndelsespunktet i st.0 til ca. st. 4580 og i Svinninge kommune herfra til slutpunktet ved udløbet i Svinninge-Avdebokanalen i st. 11046.

2.3 Følgende offentlige vandløb er tilløb til amtsvandløbet Svinninge Å i Vestsjællands Amt:

Station	Kommunevandløb	Målsætning
2280	Kølle Å	Rør / B ₃
5507	Aggersvoldløbet	Rør / Ingen / B ₃
7780	Sandvadsrenden	Rør
7796	Torslunde Å	Rør / B ₃ / Rør

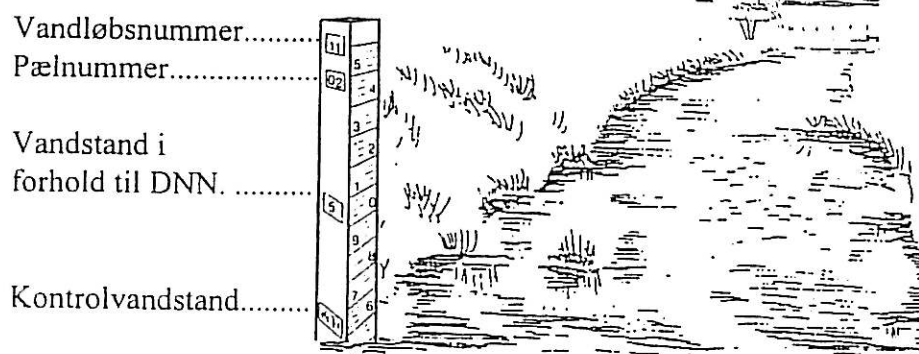
3.1 Vandløbets vedligeholdelsesgrundlag

3.1 Amtsrådet har besluttet, at Svinninge Å skal vedligeholdes, så der opretholdes tværsnitsprofiler, som opfylder et krav om et minimumstværnsnitsareal.
Minimums-tværnsnitsarealerne defineres som størrelsen af det areal, der mindst skal forefindes under nogle bestemte vandstandskoter på et hvilket som helst sted i vandløbet.

3.2 Minimums-tværnsnitsarealer angives som arealet af tværsnittet under koterne 30 cm, 60 cm og 110 cm over de "teoretiske" bundkoter, der de fleste steder er identiske med bundkoterne i det tidligere regulativ. De anførte værdier i skemaerne på side 6-7 er minimumstværnsnitsarealer.

3.3 Tværsnitskontrol og kontrol af vandstand foretages ved skalapælene nr. 1-13, men kan principielt foretages hvor som helst i vandløbet.

På skalapælene er angivet følgende oplysninger:



3.4 Skalapælene er placeret følgende steder:

Skalapæl nr.	Station	Stedbetegnelse
1	59	Friheden
2	344	Jernbane
3	1410	Skovgård
4	2064	Rensningsanlæg
5	3062	Fjællebro
6	5469	Opstrøms Aggersvoldløbet
7	5528	Nedstrøms Aggersvoldløbet
8	6457	Marke Bro
9	6875	Andersminde
10	8139	Hovgård
11	9197	Svinninge Kirke
12	10094	Nornegård
13	10277	Ll. Vejlebro

3.5

"Teoretiske" faldforhold på delstrækninger:

St.	-	St.	=	fald	‰	Koteinterval:
						‰
0	-	180	=	2,00	‰	9,75 - 9,39
180	-	320	=	-	0,64	9,39 - 9,30
320	-	328	=	-	0,00	9,30 - 9,30
328	-	400	=	-	2,50	9,30 - 9,12
400	-	1630	=	-	0,16	9,12 - 8,92
1630	-	2280	=	-	0,80	8,92 - 8,40
2280	-	3685	=	-	0,35	8,40 - 7,91
3685	-	3900	=	-	1,58	7,91 - 7,57
3900	-	4220	=	-	3,75	7,57 - 6,37
4220	-	4420	=	-	2,60	6,37 - 5,85
4420	-	4880	=	-	3,70	5,85 - 4,15
4880	-	5000	=	-	5,00	4,15 - 3,55
5000	-	5200	=	-	3,30	3,55 - 2,89
5200	-	5507	=	-	2,51	2,89 - 2,12
5507	-	5840	=	-	0,99	2,12 - 1,79
5840	-	6410	=	-	0,40	1,79 - 1,56
6410	-	6701	=	-	0,89	1,56 - 1,30
6701	-	6911	=	-	0,76	1,30 - 1,14
6911	-	7796	=	-	0,45	1,14 - 0,74
7796	-	9492	=	-	0,30	0,74 - 0,23
9492	-	10142	=	-	0,45	0,23 - -0,06
10142	-	10402	=	-	0,65	-0,06 - -0,23
10402	-	10557	=	-	1,74	-0,23 - -0,50
10557	-	11046	=	-	0,35	-0,50 - -0,67

"Teoretiske" bundbredder på delstrækninger:

St.	0	-	180	=	0,60 m
St.	180	-	320	=	1,00 m
St.	320	-	328	=	Jernbanebro, slug 2,75 m
St.	328	-	1388	=	1,20 m
St.	1388	-	2280	=	1,40 m
St.	2280	-	3685	=	2,00 m
St.	3685	-	5000	=	1,90 m
St.	5000	-	5507	=	2,00 m
St.	5507	-	6410	=	2,50 m
St.	6410	-	6911	=	2,00 m
St.	6911	-	7796	=	2,50 m
St.	7796	-	10402	=	3,50 m
St.	10402	-	11046	=	4,00 m

"Teoretiske" skråningsanlæg på delstrækninger:

St.	0	-	3685	=	Anlæg 1,25
St.	3685	-	5200	=	Anlæg 1,00
St.	5200	-	10142	=	Anlæg 1,25
St.	10142	-	11046	=	Anlæg 1,50

3.6

Tværsnitsarealer:

Skalapæl nr. 1

Station: 59 ved Friheden

Kote	Tværsnitsareal
10,73	2,17 m ²
10,23	0,81 m ²
9,93	0,29 m ²
9,63	0 m ²

Teor. bredde = 0,60 m A=1,25

Skalapæl nr. 2

Station: 344 ved Jernbane

Kote	Tværsnitsareal
10,36	2,83 m ²
9,86	1,17 m ²
9,56	0,47 m ²
9,26	0 m ²

Teor. bredde = 1,20 m A=1,25

Skalapæl nr. 3

Station: 1410 ved Skovgård

Kote	Tværsnitsareal
10,06	3,05 m ²
9,56	1,29 m ²
9,26	0,53 m ²
8,96	0 m ²

Teor. bredde = 1,40 m A=1,25

Skalapæl nr. 4

Station: 2064 v. Rensningsanlæg

Kote	Tværsnitsareal
9,67	3,05 m ²
9,17	1,29 m ²
8,87	0,53 m ²
8,57	0 m ²

Teor. bredde = 1,40 m A=1,25

Skalapæl nr. 5

Station: 3062 ved Fjællebro

Kote	Tværsnitsareal
9,23	3,71 m ²
8,73	1,65 m ²
8,43	0,71 m ²
8,13	0 m ²

Teor. bredde = 2,00 m A=1,25

Skalapæl nr. 6

Station: 5469 o. Aggersvoldløbet

Kote	Tværsnitsareal
3,32	3,71 m ²
2,82	1,65 m ²
2,52	0,71 m ²
2,22	0 m ²

Teor. bredde = 2,00 m A=1,25

Skalapæl nr. 7

Station: 5528 n. Aggersvoldløbet

Kote	Tværsnitsareal
3,20	4,26 m ²
2,70	1,95 m ²
2,40	0,86 m ²
2,10	0 m ²

Teor. bredde = 2,50 m A=1,25

Skalapæl nr. 8

Station: 6457 ved Marke Bro

Kote	Tværsnitsareal
2,62	3,71 m ²
2,12	1,65 m ²
1,82	0,71 m ²
1,52	0 m ²

Teor. bredde = 2,00 m A=1,25

Skalapæl nr. 9
Station: 6875 ved Andersminde

Kote	Tværsnitsareal
2,27	3,71 m ²
1,77	1,65 m ²
1,47	0,71 m ²
1,17	0 m ²

Teor. bredde = 2,00 m A=1,25

Skalapæl nr. 10
Station: 8139 ved Hovgård

Kote	Tværsnitsareal
1,74	5,36 m ²
1,24	2,55 m ²
0,94	1,16 m ²
0,64	0 m ²

Teor. bredde = 3,50 m A=1,25

Skalapæl nr. 11
Station: 9197 ved Svinninge Kirke

Kote	Tværsnitsareal
1,42	5,36 m ²
0,92	2,55 m ²
0,62	1,16 m ²
0,32	0 m ²

Teor. bredde = 3,50 m A=1,25

Skalapæl nr. 12
Station: 10094 ved Nornegård

Kote	Tværsnitsareal
1,06	5,36 m ²
0,56	2,55 m ²
0,26	1,16 m ²
-0,04	0 m ²

Teor. bredde = 3,50 m A=1,25

Skalapæl nr. 13
Station: 10277 ved Ll. Vejlebro

Kote	Tværsnitsareal
0,95	5,67 m ²
0,45	2,64 m ²
0,15	1,19 m ²
-0,15	0 m ²

Teor. bredde = 3,50 m A=1,50

3.7

Oprensning foretages, når tværsnitsarealet er mindre end fastsat i skemaerne. Oprensning foretages normalt kun i perioden 15/8 - 15/10.

3.8

I sommerperioden skæres en grødefri strømrende med følgende bredder:

Strækning	Strømrendebredde
st. 0 - 180	0,5 m
st. 180 - 320	0,8 m
st. 328 - 1388	1,0 m
st. 1388 - 2280	1,1 m
st. 2280 - 5507	1,6 m
st. 5507 - 6410	2,0 m
st. 6410 - 6911	1,6 m
st. 6911 - 7796	2,0 m
st. 7796 - 10402	2,8 m
st. 10402 - 11046	3,2 m

Kontrol af tværsnitsareal

- 3.9 Vandløbet kontrolleres normalt i perioden 15/2 - 15/4.
Tværsnitsarealer og vandstande måles efter behov, dog mindst én gang hvert femte år.
Ved underskridelse af de fastsatte minimums-tværsnitsarealer foretages oprensning i den efterfølgende periode fra 15/8-15/10, jfr. pkt. 3.7.
- 3.10 Strømrender kontrolleres i sommerperioden 1/5 - 15/10.

Kontrol af vandstand

- 3.11 Vandløbsvæsenet vil ved henvendelse fra lodsejere ekstraordinært kontrollere vandføringen eller strømrønden, hvis vandstanden stiger til over de vandstandskoter, som er anført i nedenstående skema.

Vandstandskoterne svarer til sommer 10 års maksimum-vandstanden, hvilket vil sige den vandstand, der teoretisk overskrides én gang hvert 10. år. Ved beregningen af vandstanden, er det forudsat at strømrønden er grødefri.

Vandstandene er markeret på skalapælene med et blåt skilt.

Skalapæl	Station m	Opland km ²	Vandstand der berettiger til ekstraordinær kontrol af vandføring eller strømrønde. (Kote over DNN)
1	59	6,30	10,18
2	344	6,62	9,97
3	1410	10,39	9,69
4	2064	10,89	9,29
5	3062	16,45	8,91
6	5469	23,00	3,08
7	5528	35,62	3,05
8	6457	36,94	2,58
9	6875	37,39	2,28
10	8139	49,83	1,81
11	9197	50,90	1,41
12	10094	53,20	0,89
13	10277	53,29	0,72

4. Bygværker

4.1 Broer, Overkørsler og Overgange

Station (midte)	Beskrivelse	Vandslug Rørdiam.	Ejer	Bemærkninger
94	Rørbro	Ø 100	Privat	
324	Jernbanebro af granit-murværk med brodæk af jernbeton	2,75 m	DSB	Bredde: 8,40 m Bredde: 7,20 m
1394	Rørbro med betonfrontmure	Ø 120	Tornved Kommune	Knudskov Bro Bredde: 10,75 m
2062	Jernbetonplade på sidemure af beton	2,45 m	Privat	Bredde: 3,65 m
2491	Jernbetonplade på sidemure af beton	2,75 m	Privat	Bredde: 4,05 m
2803	Jernbetonplade på sidemure af beton	2,90 m	Privat	Bredde: 4,15 m
3052	Granitmurværk og beton. Brodæk af jernbeton	2,45 m	Tornved Kommune	Fjællebro Bredde: 8,95 m
3688	Bro af beton, indløbet bueformet	2,50/2,10	Privat	Bredde: 7,50 m
4274	Buebro af beton	2,50 m	Privat	Bredde: 4,50 m
4878	Betonbro	2,80 m	Privat	Bredde: 3,35 m
6404	Bro udført af beton-elementer	3,00 m	Vestsj. Amt	Marke Bro Bredde: 12,15 m
6699	Jernbetonplade på sidemure af beton	2,20 m	Privat	Bredde: 4,60 m
6908	Jernbetonplade på sidemure af beton	3,15 m	Privat	Bredde: 4,65 m
7299	Jernbetonplade på sidemure af beton	3,70 m	Privat	Bredde: 5,75 m
8132	Jernbetonplade på sidemure af beton	4,15 m	Privat	Bredde: 5,10 m
9001	Spang	-	Privat	Bredde: 3,10 ,
9184	Betonbro	4,30 m	Privat	Bredde: 3,55 m
9484	Buebro af granitmurværk	9,00 m	Vestsj.Amt	Svinninge Bro Bredde: 15,70 m
9662	Spang	-	Privat	Bredde: 3,80 m
9671	Betonbro	4,20 m	Privat	Bredde: 4,35 m
10140	Betonbro	4,95 m	Privat	Bredde: 4,55 m
10400	Betonbro	4,35 m	Privat	Bredde: 4,05 m
10551	Jernbetonbro	4,30 m	Vestsj.Amt	Ll. Vejlebro Bredde: 11,40 m

5. Administrative bestemmelser

Administration

Vandløbet administreres af Vestsjællands Amt som vandløbsmyndighed.

5.1 Vandløbet med bygværker m.v. skal vedligeholdes således, at de for vandløbet fastsatte minimumstværsnitsarealer overholdes.

5.2 Vandløbets vedligeholdelse påhviler amtet, jfr. dog undtagelserne under pkt. 5.3. Vedligeholdelsens omfang er beskrevet i afsnit 8.

Bygværker

5.3 Bygværker, såsom styrt, stryg og skråningssikringer, der er udført af hensyn til vandløbet, skal vedligeholdes som dele af vandløbet.

Vedligeholdelsen af øvrige bygværker som broer, stemmeværker, overkørsler og vandingsanlæg m.v.- påhviler de enkelte ejere eller brugere. Ejere eller brugere har pligt til at optage slam og grøde m.v., der samler sig ved bygværkerne, jfr. vandløbsloven § 27, stk. 4.

Bygværker, der ikke vedligeholdes forsvarligt, kan amtet istandsætte eller fjerne på ejerens bekostning.

Enhver ændring af bygværker skal godkendes af amtet, jfr. vandløbslovens § 47.

Beplantning

5.4 Beplantning langs vandløbet inden for en afstand af 2 meter fra vandløbets øverste kant skal bevares af hensyn til beplantningens grødebegrænsende virkning.

5.5 Amtsrådet kan træffe beslutning om etablering af ny beplantning på arealer langs vandløbet, for at øge beskygningen af vandløbet, jfr. vandløbslovens § 27, stk. 2.

Udgifterne til etablering af en sådan ny beplantning og vedligeholdelse af beplantningen påhviler amtet.

6. Sejlads og fiskeri

Sejlads

- 6.1 Sejlads på vandløbet er tilladt med ikke-motordrevne småfartøjer som robåde, kanoer og kajakker, jfr. vandløbslovens § 4 stk.1. Sejladsen må ikke være til skade eller ulempe for vandløbet eller for andres jagt eller fiskeri.
- 6.2 Retten til sejlads giver ikke adgang til at betræde andres ejendom. Den, der lovligt spærrer for sejlads som nævnt i pkt. 6.1, skal anvise anden adgang over sin ejendom.
- 6.3 Der må ikke uden amtets tilladelse anlægges bådebroer eller nedrammes fortøjningspæle i vandløbet. Ligeledes må både eller andre fartøjer ikke uden tilladelse fortøjes ved vandløbets skråninger. Ved ophaling af både må vandløbets skråninger ikke beskadiges.

Fiskeri

- 6.4 Retten til fiskeri tilkommer ejeren af den grund, der ligger nærmest ved fiskevandet jfr. § 4 i lov om ferskvandsfiskeri. Bredejere kan give andre ret til fiskeri fra egen ejendom.
- 6.5 Ved fiskeri med ruser skal ruserne forsynes med odderriste og skal i øvrigt opsættes i overensstemmelse med ferskvandsfiskeriloven og på en sådan måde, at ruserne ved enhver vandstand er tydeligt markeret med træpæle eller flydekugle. Efter endt brug skal alle pæle fjernes fra vandløbet.
- 6.6 Ruser, der er opsat på en sådan måde, at de er til væsentlig ulempe i forbindelse med vandløbsvedligeholdelsen, vil blive fjernet af amtet.

7. Bredejerforhold

Arealanvendelse

7.1 Langs begge sider af vandløbet skal henligge udyrkede bræmmer, som skal have en bredde på 2 m regnet fra vandløbsskråningernes øverste kant.

Bræmmerne skal fremstå som udyrkede arealer med naturlig græs-, urte- eller trævegetation. Der må ikke foretages nogen form for jordbehandling, sprøjtning, opfyldning eller lignende, som kan beskadige vegetationen på bræmmerne.

7.2 Ejere eller brugere af ejendomme, der grænser til vandløbet, er pligtige til at tåle udførelsen af de fornødne vedligeholdelsesarbejder.

Hertil regnes bl.a. transport af materialer og maskiner og maskiners arbejde langs vandløbets bredder. Arbejdsbæltet bliver normalt ikke over 6 m bredt.

Der ydes erstatning efter vandløbslovens § 28 for eventuelle skader, der påføres ejere eller brugere udover de markskader, der opstår i forbindelse med den almindelige vedligeholdelse.

7.3 Bygninger, bygværker, faste hegn og beplantninger samt lignende anlæg af blivende art må ikke uden amtsrådets tilladelse anbringes nærmere end 6 m fra øverste vandløbskant. Undtaget fra denne bestemmelse er den i afsnit 5.4 - 5.5 omtalte beplantning.

7.4 Arealer, der grænser til vandløbet, må kun benyttes til løsdrift, såfremt der opsættes et forsvarligt hegn langs med og mindst 1,00 m fra vandløbets øverste kant.

Af hensyn til eventuel maskinel vedligeholdelse af vandløbet må hegnets højde ikke overstige 1,00 m og ikke placeres mere end 1,25 m fra vandløbets øverste kant.

Alternativt skal hegnet placeres mindst 6,00 m fra vandløbets øverste kant, således at en gravemaskine kan passere mellem vandløbet og hegnet.

Ejere eller brugere er pligtige til at fjerne hegn, inden 2 uger efter at tilsynet har meddelt disse, at det er nødvendigt af hensyn til maskinel udførelse af vedligeholdelsesarbejdet.

Ændringer

7.5 I henhold til vandløbslovens § 6 må ingen bortlede vand fra vandløbet eller foranledige, at vandstanden i vandløbet forandres, eller at vandets frie løb hindres.

7.6 Enhver form for opfyldning og opgravning eller regulering af vandløbet, udgrøftning til vandløbet samt etablering af broer og overkørsler må kun finde sted efter amtsrådets bestemmelser.

I det hele taget må ingen uden amtets tilladelse foretage foranstaltninger ved vandløbet og dets anlæg og bræmmer, hvorved tilstanden i vandløbet kommer i strid med bestemmelserne i vandløbsloven eller i dette regulativ.

7.7

Hvor der kan være risiko for, eller der sker nedskridning af skrånninger, kan amtet ændre skråningsanlægget. Arbejdet hermed udføres af amtet. Der ydes erstatning for eventuelle skader efter vandløbslovens § 28.

7.8

Lægning af kabler, vandledninger og lign. på vandløbets arealer må kun ske efter tilladelse fra amtet.

Udledninger og indvindinger

7.9

Vandløbet må ikke tilføres faste stoffer, haveaffald, spildevand eller andre væsker, der foranlediger aflejringer i vandløbet eller forurener dets vand, jfr. miljøbeskyttelsesloven § 27. Der kan dog efter miljøbeskyttelseslovens § 28 opnås tilladelse fra amtsrådet eller kommunalbestyrelsen til udledning af spildevand i mindre mængder.

Ved tilløb, grøfter, dræn og lign., hvor der efter amtets mening tilføres vandløbet uacceptable mængder af sand og mudder eller lign., kan amtet kræve, at der etableres sandfang eller tilsvarende foranstaltning, som kan nedbringe tilførslerne til et acceptabelt niveau.

7.10

De tilgrænsende lodsejere må uden tilladelse oppumpe vand fra vandløbet til kreaturvanding. Oppumpningen må kun ske med mulepumpe eller vindpumpe.

Amtsrådet kan meddele tilladelse til indretning af vandingssteder, der da skal udgraves udenfor vandløbets profil og indhegnes således, at kreaturer ikke kan træde ud i vandløbet samt sikres således, at udtrædning af jord i strømløbet ikke finder sted.

Anden vandindtagning må ikke finde sted uden tilladelse fra amtet, jfr. vandforsyningslovens bestemmelser.

7.11

Udløb fra drænledninger skal udføres og vedligeholdes således, at der ikke sker skade på vandløbets skrånninger. Udførelse af andre rørledninger må kun ske efter forud indhentet tilladelse fra amtet.

Drænledninger må ikke tilsluttes vandløbet i større dybde end 20 cm over de fastsatte teoretiske bundkoter, og skal placeres således, at tilsanding og dermed behov for frigravning undgås.

De steder, hvor grøden kan resultere i, at drænudløb tilslammes, vil vandløbsvæsenet skære grøden ud for udløbene. Herved dannes ingen aflejringer, og der sikres frit afløb fra drænledninger. Forudsætningen er dog, at lodsejeren afmærker drænudløbene og giver meddelelse herom til vandløbsvæsenet.

Overkørsler

- 7.12 Nye tilløb og tilløb, der reguleres, skal forsynes med en overkørsel med et mindst 5 m bredt brodække ved udløbet. Overkørslerne skal etableres med henblik på transport af det materiel, der anvendes ved vandløbets vedligeholdelse.

Beplantning

- 7.13 Beplantningen på vandløbets bræmmearealer skal bevares af hensyn til beskygningen, jfr. afsnit 5.4 - 5.5.
Lodsejerne kan dog uden tilladelse fjerne enkelte grene, som i væsentlig grad er til gene for markarbejde eller passage i øvrigt.
- 7.14 Ønskes foretaget anden beskæring eller fældning af beplantningen, må lodsejerne henvende sig til amtet, som træffer afgørelse herom og eventuelt lader arbejdet udføre.

Beskadigelser

- 7.15 Afmærkning på vandløbets arealer, f.eks. skalapæle, må ikke beskadiges eller fjernes. Sker dette, er skadevolderen pligtig til at betale for retablering af afmærkningen.
- 7.16 Beskadiges vandløbet eller dets diger, bygværker, beplantning eller andre anlæg ved vandløbet, eller foretages foranstaltninger i strid med vandløbsloven, kan amtet meddele påbud om genoprettelse af den tidligere tilstand.
- 7.17 Beskadigelse af den i afsnit 5.4 - 5.5 nævnte beplantning langs vandløbet, vil blive krævet erstattet af skadevolderen.
- 7.18 Er et påbud ikke efterkommet inden udløbet af den fastsatte tidsfrist, kan amtet foretage det fornødne på den forpligtedes regning, jfr. vandløbslovens § 54.
- 7.19 Er der fare for, at der kan ske betydelig skade på grund af usædvanlige nedbørsforhold eller andre udefra kommende usædvanlige begivenheder, kan amtet foretage det fornødne uden påbud og på den forpligtedes regning, jfr. vandløbslovens § 55.
- 7.20 Overtrædelser af bestemmelserne i regulativet og undladelse af at efterkomme påbud straffes med bøde, jfr. vandløbslovens § 85.

8.**Vedligeholdelse**

8.1

Amtsrådet afgør om vedligeholdelsen af vandløbet skal udføres i entreprise eller ved egen foranstaltning.

8.2

Vandløbet samt beplantninger og bevoksninger i øvrigt på skråninger og bræmmer vedligeholdes af amtets vandløbsvæsen på amtsrådets vegne.

Oprensning

8.3

Oprensning foretages ud fra krav til de for vandløbet fastsatte minimumstværsnitsarealer, som fremgår af afsnit 3.6.

8.4

Når kravværdierne for minimumstværsnitsarealer underskrides, foretages oprensning, som normalt vil blive udført i perioden fra den førstkommende 15. august - 15. oktober.

8.5

Ved oprensninger må de angivne tværsnitsarealer maksimalt forøges med 10% af kravværdierne.

Oprensningen søges begrænset til den naturlige strømrende, hvis dette er tilstrækkeligt til at opfylde kravet til minimumstværsnitsarealet.

Oprensningen må kun omfatte aflejringer af sand og mudder. Sten og grus må ikke opgraves, og overhængende brinker må ikke beskadiges.

Grødeskæring

8.6

Grødeskæring foretages efter behov og ud fra krav til strømrendebredde.

8.7

Grødeskæringen foretages 2 gange årligt, fordelt med 1 gang i hver af følgende perioder: 1/5 - 15/7 og 1/8 - 1/11.

8.8

Grødeskæringen foretages således, at grøden kun fjernes i vandløbets naturligt slyngede strømrende i de bredder, som er angivet i afsnit 3.8.

8.9

Hvis der opstår afvandingsmæssige problemer som følge af efterladt grøde udenfor strømrenden, kan det med vandsynsmanden aftales, at denne grøde ved sidste grødeskæring afskæres i vandoverfladen. Det kan f.eks. være tagrør, pindsvineknop og lign. stivstænglet vegetation.

8.10

I tilfælde af ekstraordinær høj vandstand eller kraftig grødevækst kan der efter anmodning fra lodsejere foretages yderligere grødeskæring foruden de i afsnit 8.7 nævnte. Ekstra grødeskæring foretages dog kun, hvis amtet skønner, at der er væsentlige interesser forbundet hermed.

8.11

Afskåret grøde oplægges så vidt muligt ovenfor skråningsanlægget.

Bredvegetation

- 8.12 Bredvegetation slås kun, hvis der forekommer en kraftig uønsket vegetation, eller hvis det er nødvendigt af hensyn til grødeskæringsarbejdet. Slåningen vil normalt blive foretaget med maskine (slagleklipper).
- 8.13 På arealer, som er domineret af uønskede arter, kan der ske en slåning af denne vegetation for at skabe et fast og sammenhængende tæppe af græs- eller urtevegetation, som kan stabilisere skråningerne. Den slåede vegetation af uønskede arter bortskaffes sammen med grøden. Følgende arter betegnes som uønskede: Bjørneklo - Brændenælde - Agertidsel - Rød Hestehov - Tagrør og lign.
- 8.14 Den træagtige vegetation langs vandløbet vurderes løbende. Træer og buske eller grene på disse, som kan forringe vandføringsevnen eller være til gene for vedligeholdelsen, vil blive fjernet.
- Bredsikring**
- 8.15 Ved erosionsskader, samt hvor der er risiko herfor, kan der foretages en bredsikring, som udføres og bekostes af amtet.
- 8.16 I tilfælde af nedskridning af skråninger foretages normalt en retablering og stabilisering af skrånningen, som ligeledes udføres og bekostes af amtet.
- Udførelse**
- 8.17 Grødeskæringen i Svinninge Å foretages normalt med maskine med meje-kurv bortset fra enkelte steder, hvor der skæres med håndredskaber.
- Ved tilrettelæggelsen af vedligeholdelsesarbejdet skal de ulemper, som ejere og brugere skal tåle, jfr. vandløbslovens § 28, søges fordelt ligeligt på begge sider af vandløbet. Maskinel grødeskæring og oprensning samt kørsel i forbindelse hermed foretages fra samme side af vandløbet et år ad gangen.
- 8.18 Udbedring af bygværker samt skråningssikringer foretages normalt udenfor perioden 1. maj - 15. oktober.
- 8.19 Fyld m.v., der fremkommer ved vandløbets regulativmæssige vedligeholdelse, er brugerne af de tilstødende arealer pligtige til at fjerne eller til at sprede i et ikke over 10 cm tykt lag udenfor vandløbets 2 m bræmmer, jfr. vandløbslovens § 28.
- 8.20 Det påhviler den enkelte ejer eller bruger selv at undersøge, om der er oplagt fyld, som skal fjernes eller spredes. Undlader en ejer eller bruger at fjerne fylden, kan amtsrådet med 2 ugers skriftligt varsel til ejeren eller brugeren lade arbejdet udføre på den pågældendes bekostning.
- 8.21 Lodsejere eller andre med interesse i vandløbet, der finder vandløbets vedligeholdelsestilstand eller specielle forhold vedrørende vandløbet utilfredsstillende, kan rette henvendelse herom til amtet.

9. Tilsyn

- 9.1 Tilsynet med vandløbet foretages af Vestsjællands Amt som vandløbsmyndighed.
- 9.2 Amtet foretager normalt offentligt syn over vandløbet 1 gang årligt. Synet afholdes som regel i perioden 15. september - 15. november.
- 9.3 Synet afholdes sammen med synsmænd udpeget af amtsrådet. Andre, der ønsker at deltage i dette syn, kan træffe nærmere aftale herom med amtet.

10. Revision

Dette regulativ skal senest til revision den 1. januar 2006.

11. Regulativets ikrafttræden

Regulativet har været bekendtgjort og fremlagt til offentligt gennemsyn i 8 uger med adgang til at indgive eventuelle indsigelser og ændringsforslag inden den 24. maj 1996.

Regulativet er herefter vedtaget af Vestsjællands Amtsråds udvalg for teknik & miljø den 6. august 1996.

Regulativet træder i kraft fra datoen for dets vedtagelse.



Hans H. Klindt
Natur & Miljøchef



Lars Bång
afdelingsleder

Tillæg til regulativ for Svinninge Å

Amtsvandløb nr. 14

Grundlag

Regulativet for Svinninge Å af 6. august 1996 er fortsat gældende for vandløbet i det omfang, at disses bestemmelser ikke ophæves eller ændres af dette tillægsregulativ.

Tillægget erstatter afsnit 3.8 om strømrendebredde, afsnit 8.6 til 8.11 vedrørende grødeskæring samt afsnit 10 vedrørende revision.

Følgende strækninger vil blive berørt af dette tillæg:

Strækning	
St.	3390 – 5200

Strømrendebredde

3.8

Ved grødeskæringen skæres en grødefri strømrende med følgende bredder:

	Strækning	Strømrendebredde
St.	300 – 180	0,5 m
St.	180 – 320	0,8 m
St.	328 – 1388	1,0 m
St.	1388 – 2280	1,1 m
St.	2280 – 3900	1,6 m
St.	3900 – 5200	Ingen grødeskæring
St.	5200 – 5570	1,6 m
St.	5570 – 6410	2,0 m
St.	6410 – 6911	1,6 m
St.	6911 – 7796	2,0 m
St.	7796 – 10.402	2,8 m
St.	10.402 – 11.046	3,2 m

Grødeskæring

Skæring af vegetationen i vandløbet omtales her som grødeskæring, men omfatter udover grøde også anden vegetation som findes indenfor strømrenden.

8.6

Grødeskæring foretages efter behov og ud fra kravet til strømrendebredde, i afsnit 3.8

8.7

St. 3900 - 5200

Der foretages ingen regelmæssig grødeskæring på vandløbsstrækningen. Strækningen kontrolleres dog for nedfaldne grene eller lignende, som fjernes, hvis det er til hindring for vandføringen.

St. 0 – 3900 og st. 5200 – 11.046

Grødeskæring foretages 1 gang i hver af følgende perioder:
1/5 – 15/7 og 1/8 – 1/11.

8.8

Skæring af grøden skal ske på en sådan måde at der i vandløbet ikke skabes en strømrendebredde større end angivet i afsnit.3.8.

Grødeskæring skal udføres således, at vandløbsbunden forstyrres mindst muligt.

Skæringen af grøden udføres i vandløbets naturlige slyngende strømrende. Hvor ingen naturlig strømrende findes formes denne i et snoet forløb ved at vegetationen langs siderne efterlades som bræmmer af varierende bredder. Grøden kan skæres i netværk, punkter eller på andre varierende måder.

8.9

Hvis der opstår afvandingsmæssige problemer som følge af efterladt grøde udenfor strømrenden, kan det med vandsynsmanden aftales, at denne grøde ved sidste grødeskæring afskæres i vandoverfladen. Det kan f.eks. være tagrør, pindsvineknap og lign. stivstænglet vegetation.

8.10

I tilfælde af ekstraordinær høj vandstand som følge af kraftig grødevækst, kan amtet, efter anmodning fra lodsejere, iværksætte yderligere grødeskæring foruden de i afsnit 8.6 nævnte. Ekstra grødeskæring foretages dog kun, hvis amtet skønner, at der er væsentlige interesser forbundet hermed.

Iværksættes ekstraordinær grødeskæring på de grødeskæringsfrie strækninger skal det ske ud fra følgende strømrendebredde.

	Strækning	Strømrendebredde
St.	3900 – 5200	1,6 m

I bilag 1 er der nærmere redegjort for baggrunden for iværksættelse af en eventuel grødeskæring.

8.11

Afskåret grøde oplægges så vidt muligt ovenfor skråningsanlægget.

Revision

10

Regulativet skal løbende vurderes af vandløbsmyndigheden, som kan foreslå en revision hvis dette skønnes nødvendigt dog senest 2016.

Ikrafttrædelse

11

Tillægsregulativet har været bekendtgjort og fremlagt for offentligheden i 8 uger. I denne periode har der været mulighed for at indgive eventuelle indsigelser og ændringsforslag.

Tillægsregulativet er herefter blevet vedtaget af Vestsjællands Amtsråds udvalg for teknik og miljø den 26.oktober 2006.

Tillægsregulativet træder i kraft fra datoen for dets vedtagelse.

Jeppe Søndergaard
Natur- og Miljøchef

/

Morten Olesen
Afdelingsleder



Signaturforklaring:

- Amtsvandløb
- Kommunevandløb
- =====: Jernbane
- : Sognegrænse
- : Bygrænse
- Matr. nr. og matr. skel
- Vandløbets station 3800 m.
- Skalapæl til aflæsning af vandstand



Vestsjællands Amt
 Vandløb og naturpleje
 Alleen 15, 4180 Sorø, Telf. 57 87 25 33

Svinninge Å
Amtsvandløb nr.14
 St. 0 - st. 11.046

Målforshold : ca. 1 : 10.000
 Dato: September 1995
 Tegn. af: MBJ

Matr. nr. i Torved og Svinninge komm. afkortet til og med Juli 1995
 Grundkortet er fotograferet maj 1991