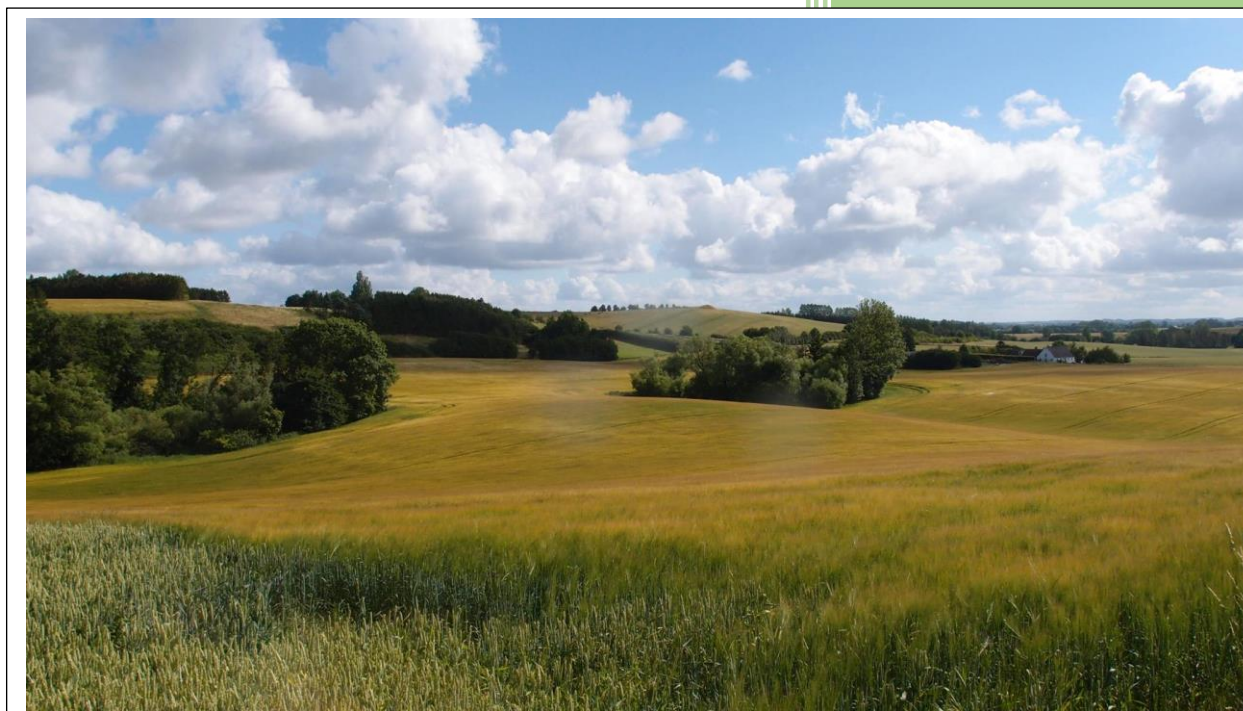




2019

Lokal Udviklingsplan for Tuse Næs

Tuse Næs Lokalforum 20. september 2019



Mikkel Lundstrøm
Henning Wallin Olsen
20-09-2019

Lokal Udviklingsplan for Tuse Næs

Tuse Næs Lokalforum

20. september 2019



Indhold

| | |
|-------------------------------|----|
| Indledning | 4 |
| Vision for Tuse Næs | 7 |
| Bosætning | 9 |
| Økologi & Bæredygtighed | 14 |
| Natur & Friluftsliv | 19 |
| Sport & Idræt | 25 |
| Kunst & Kultur | 29 |
| Kulturcenter | 33 |
| Skole & Børnehave | 38 |
| Folkekirke | 43 |
| Erhverv & Landbrug | 47 |
| Overnatning | 52 |

Indledning

Forord

Tuse Næs fra afvikling til udvikling, er baggrunden for tilblivelsen af denne plan hvor en række borgere på Tuse Næs gennem flere år har arbejdet med tankerne om at etablere en udviklingsplan for Tuse Næs. Ideerne har været drøftet med Tuse Næs Lokalforum, og vi har ledt efter den rigtige anledning til at sætte arbejdet i gang. Dette kom ved Holbæk Kommunes beslutning i 2018 om at udarbejde en boliganalyse med en efterfølgende bosætningsplan for hele kommunen.

Kommissoriet for bosætningsplanen blev udgangspunktet for at Tuse Næs Lokalforum indkaldte borgerne på Tuse Næs til et møde om udarbejdelsen af en lokaludviklingsplan (LUP) for Tuse Næs. Den skulle være klar til præsentation for borgerne og politikerne i Holbæk Kommune i efteråret 2019.

På mødet den 4. december kom der mange spændende ideer og tanker frem til en udviklingsplan for Tuse Næs og ikke mindst var der tilslutning til at nedsætte en stor arbejdsgruppe med Tuse Næs Lokalforum som tovholder, der kunne skabe en udviklingsplan for Tuse Næs.

Arbejdsgruppen har arbejdet intenst med at etablere udviklingsplanen for Tuse Næs. Behovet for dette arbejde blev intensiveret hen over foråret, hvor Holbæk Kommune præsenterede deres planstrategi og efterfølgende arbejde med bosætningsplaner og boligstrategi for hele kommunen. Planstrategien gav tre hovedområder for det videre arbejde og det er Alternative boformer, Lokalsammenhængskraft og Udvikling samt udpegede boligudviklingsområder (fokuseret antal).

Arbejdsgruppen har valgt en række områder, som er væsentlige for at et lokalområde som Tuse Næs kan fortsætte med at udvikle sig i fremtiden og være et attraktivt sted at flytte til for nye og nuværende borgere i Holbæk Kommune.

Arbejdet er med den lokale udviklingsplan er foretaget ud fra de grundlæggende principper at planen skal være:

- Accepteret af en bred del af lokalbefolkningen
- Samlende for mange initiativer i lokalområdet
- Kan realiseres indenfor en overskuelig tidshorisont

Områderne i planen er opbygget som selvstændige handlingsplaner på et rimeligt operationelt niveau, så det er muligt at realisere indenfor den 5 års horisont som planen dækker lige nu. Det betyder også at man som borger kan bidrage med realiseringen af planen på områder, som giver mest værdi for den enkelte borger.

På vegne af arbejdsgruppen ønsker vi jer god læselyst.

Arbejdsgruppens medlemmer og deres tilhørsforhold

Arbejdsgruppen har en bred sammensætning af borgere fra Tuse Næs med rødder i mange interesser og foreninger på Tuse Næs.

| Område | Deltagere i gruppen |
|-------------------------|---|
| Bosætning | Birgit Edvars, Edvars & Edvars arkitektfirma Hans Ravn, Tuse Næs Lokalforum Henning Olsen, Tuse Næs Lokalforum |
| Økologi & Bæredygtighed | Helene Hansen, borger på Tuse Næs Jette Friis Tuca, borger på Tuse Næs Karin Trøjborg-Kyster, borger på Tuse Næs |
| Natur & Friluftsliv | Alice Faber, Turlandet Tuse Næs Finn Bjerregaard, Turlandet Tuse Næs |
| Sport & Idræt | Foreningerne på Tuse Næs Preben Hansen, Tuse Lokalforum Henning Olsen, Tuse Næs Lokalforum |
| Kunst & Kultur | Anita Nielsen, Spirefestivalen og HUSET på Tuse Næs Kaj Olsen, Spirefestivalen og HUSET på Tuse Næs Jette Friis Tuca, borger på Tuse Næs Birgit Edvars, Edvars & Edvars arkitektfirma Tommy Flugt, Turlandet Tuse Næs |
| Skole & Børnehave | Malene Iversen, forælder og borger på Tuse Næs Anne Katrine Johnsen, forælder og borger på Tuse Næs Dorte Kold Thomsen, Daglig leder på Udby Skole Henning Olsen, Tuse Næs Lokalforum |
| Folkekirke | Mikkel Vale, Sognepræst på Tuse Næs |
| Erhverv & Landbrug | Henning Larsen, borger på Tuse Næs Flemming Sørensen, Landmand på Tuse Næs Preben Hansen, Tuse Næs Erhvervsforening og Lokalforum |
| Overnatning | Ann Rose Bush, borger på Tuse Næs Marianne Søgaard, borger på Tuse Næs |
| Konsulent og tovholder | Mikkel Lundstrøm, Unik Consult |

Fotos fra Tuse Næs ved Tommy Flugt.

Den videre proces med udviklingsplanen

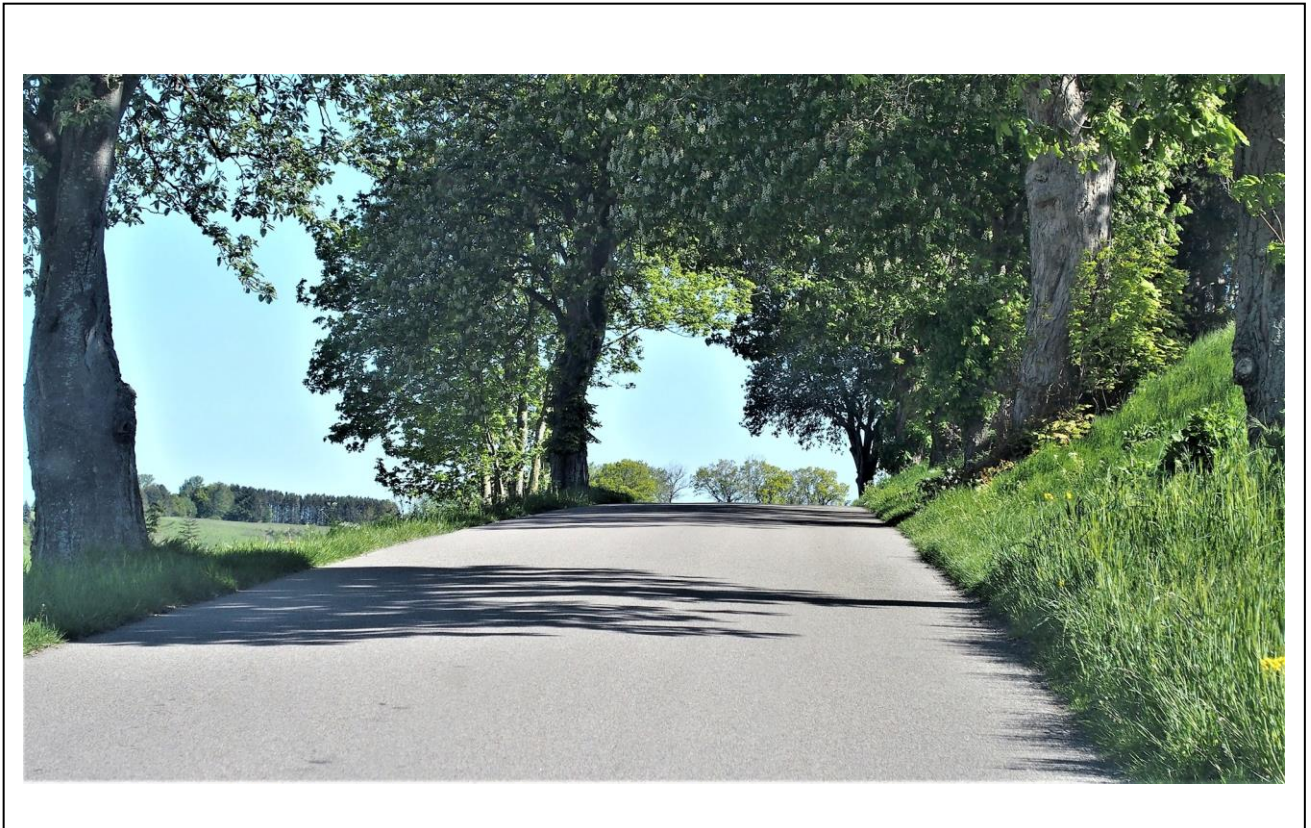
Arbejdsgruppen vil præsentere den samlede udviklingsplan for borgerne på Tuse Næs ved et arrangement i Tuse Næs Hallen den 29. september, hvor man kan komme og møde arbejdsgruppernes medlemmer og give inputs og kommentarer til områderne i planen og planen som helhed.

Borgerne på Tuse Næs kan ved samme lejlighed melde sig til de enkelte områder, hvor de har lyst til at bidrage med at gennemføre punkterne i handlingsplanerne så der bliver den bredest mulige forankring hos borgerne på Tuse Næs.

Holbæk Kommune og Tuse Næs Lokalforum afholder senere på året et borgermøde, hvor bosætning er det primære fokus, det er meget vigtigt her at pointere at den samlede udviklingsplan for Tuse Næs bliver præsenteret her, da den er en forudsætning for at skabe bosætning og tilflytning til Tuse Næs. Tuse Næs Lokalforum vil indkalde arbejdsgruppen til møder for at høre om fremdrift i arbejdet, forhindringer som Lokalforum skal hjælpe med at løse. Så vi sikrer at planerne så vidt muligt bliver realiseret.

Der vil også blive arrangeret borgermøder, hvor alle kan deltage og høre om status og fremdrift. Ikke mindst deltage i arbejdet fremadrettet, da det er et fællesprojekt for Tuse Næs.

Vision for Tuse Næs



Vision for Tuse Næs

Tuse Næs er et naturområde i Holbæk kommune med en stærk tiltrækningskraft på nye borgere til kommunen og lokalområdet i alle aldersklasser, som skaber en gode vilkår for udvikling i erhverv og landbrug, som går hånd i hånd med udviklingen af bæredygtige og økologiske løsninger for området. Det eksisterende kultur-, idræt- og friluftsliv styrkes og udvikles af lokalområdets nye og nuværende borgere, så Tuse Næs vil blomstre endnu mere i fremtiden, med natur og overnatningsmuligheder i særklasse.

Den lokale skole, institutioner og kirke er omdrejningspunktet for en stærk tilknytning af borgerne til lokalområdet nye som gamle, vi skal være en helhed med plads til alle.

Mål for Tuse Næs

Tuse Næs skal i 2023 have opnået en befolkningstilvækst på 400 borgere i alle aldersgrupper og en boligtilvækst på 140 boliger.

Tuse Næs har en erhvervstilvækst på 20 nye virksomheder med fokus på den grønne og bæredygtige dagsorden. Tuse Næs er kommunens kulturmekka med et bredt tilbud af opholds- og overnatningsmuligheder for alle.

Bosætning



Markeslev - nyt boligområde

Formål og baggrund

| Udviklingsområde (overskrift) | Bosætning |
|---|---|
| <p>Nu-situation (kort beskrivelse)</p> | <p>Kort beskrivelse af nuværende bosætningsstruktur</p> <p>Tuse Næs er en halvø med vand til tre sider. Halvøen ligger over for Holbæk By med 2 km vand imellem og på halvøen er der flere udsigtsmuligheder ud over en rig naturvariation. Udby er ”hovedbyen” på halvøen, der bl.a. rummer kirke, skole, vuggestue/børnehave, idrætsanlæg, ridehal, kulturhuse (Huset på Næsset og Forsamlingshus) samt dagligvarebutik. Byen er bygget op omkring en landsbymidte med et gadekær, hvor flere af bygningerne relateres til andelstiden og der er mange huse i ”bedre byggeskik” – stil, bl.a. præstegården.</p> <p>Udby er omkranset af landsbyerne Bognæs, Markeslev, Uglerup, Kisserup og Løserup. Nordkysten er præget af sommerhusområderne Strandgården ved Kastrup, Tobjerg, Kisserup Strand, Løserup Strand, Bognæs Øst, Bognæs Vest og Markeslev Strand.</p> <p>Udby er det eneste bysamfund, hvor der er sket en egentlig byudvikling. Hørby er en boligbebyggelse, bestående af parcelhuse, der omkranser Hørby Havn.</p> <p>Nye bosætningsmuligheder</p> <p>Der er blevet udarbejdet et idéoplæg til en bebyggelsesplan med en attraktiv beliggenhed på et område nord for Hørby. Området har en sydvendt skråning med udsigt til Holbæk Fjord, hvor naturen indgår som en væsentlig del af bebyggelsesplanen. Planen omfatter en bebyggelse, der er placeret i fire ”ø - formationer” omkring et fælleshus for hver boligø, med det formål at skabe rum til fællesskaber.</p> <p>Holbæk Kommune har vurderet, at det er hensigtsmæssigt at udnytte området til byudvikling med et boligområde med tæt – lav bebyggelse, hvor udviklingsmuligheden skal være med til at løfte udviklingen i Hørby og på hele Tuse Næs. Det potentielle udviklingsområde på ca. 24 ha er indtegnet i Kommunens planstrategi, som er vedtaget af kommunalbestyrelsen den 19. juni 2019. Kommunen vil herefter fremsende ansøgning til Erhvervsstyrelsen for godkendelse af boligområdet, da området ligger inden for kystnærhedszonen. Efter en godkendelse vil udviklingsområdet kunne indgå i Kommunens Rammeplan, hvortil en tilhørende lokalplan vil blive udarbejdet.</p> <p>Andre bosætningsmuligheder på Tuse Næs er følgende:</p> <ol style="list-style-type: none"> 1. Den gamle SPAR købmandsbutik på højre side ved indkørslen til Udby kan nedrives og i stedet vil der kunne blive placeret et antal rækkehuse. Dette vil samtidig skabe en forskønnelse til Udby By 2. Et areal på 7.3 Ha ved Udby Syd, hvor 30.758 m² har været udbudt til salg til boligbebyggelse. På hele arealet afleveres der bud (ultimo november 2019) med initiativ-gruppens tilhørende visions- og plan for følgende: Opbygning af økologisk bofællesskab, der vil fremme biodiversiteten og samtidigt give plads til et bæredygtigt erhvervsområde med kreative værksteder til lokalområdet. 3. Der er enkelte huse, der står tomme på Tuse Næs, hvor der enten kan renoveres /forskønnes eller nedrives. |

| | |
|--|--|
| <p>Ønsket tilstand inden for en tidshorizont på 5 år (kort beskrivelse)</p> | <p>Arbejdsgruppen ønsker</p> <ul style="list-style-type: none"> • at øge bosætningen med nyt og yngre blod og samtidig fastholde borgere på Tuse Næs • at gøre Tuse Næs til et attraktivt område for yngre familier at flytte til for derigennem at understøtte bevaringen af skolen, vuggestue og børnehave og på længere sigt erhvervslivet. • at styrke lokalområdets sammenhængskraft m.h.t. fællesskab og trivsel, hvorfor der arbejdes strategisk med boligområderne og hvori naturen indgår som et væsentligt parameter for at kunne opfylde og styrke behovet for livskvalitet. • at skabe nye boformer med bæredygtighed, herunder at kunne realisere bosætningsplanen på området nord for Hørby og Udby Syd. • at Tuse Næs vil blive kendt for et grønt og bæredygtigt bosætnings-/udviklingsområde – en oase, hvor man gerne vil bo. • at skabe nye fysiske rammer for fællesskaber, der fremmer sociale relationer og trivsel på Tuse Næs. • At etablere en cykel - og gangbro eller en bådforbindelse over fjorden for at skabe nærhed til Holbæk bymidte og derigennem et aktiv for nye og gamle Tuse Næs borgere. Skal ses som et vartegn for Holbæk Kommune som en visionær kommune med fokus på tilflytning og grøn udvikling. |
| <p>Hvilket tema i Planstrategien understøttes?</p> | <ul style="list-style-type: none"> • Bosætning |

Udvikling

| Nr. | Hvad ønskes udviklet? | Hvordan skal det gøres? | Håndtering af evt. udfordringer |
|-----|----------------------------|---|---|
| 1. | Boligområde nord for Hørby | Planmæssig projekt-udarbejdelse v/arkitekterne EDVARS & EDVARS | <p>Afvente godkendelse fra Erhvervsministeriet vedr. udpegning i Landsplansdirektivet (Kystnærhedszonen) Ny lokalplan Investorer</p> |
| 2. | Areal Udby Syd | Projekt-udarbejdelse for den økologiske- og kreative bydel laves af initiativ-gruppen | <p>En stærk initiativ-gruppe af kommende beboere er i fuld gang.</p> <p>De første investorer har meldt sig på banen, der søges flere.</p> <p>Buddet skal afleveres og behandles, hvorefter Kommunalbestyrelsen skal give kommunen mandat til at sælge hele marken på 7,3 hektar. Der er rigtig god dialog med</p> |

| | | | |
|----|---|---|---|
| | | | kommunen; plan – og ejendomsafdelingen. |
| 3. | Rækkehus projekt ved det nedlagte autoværksted i Udby | Finde investorer som vil gå i gang med projektet, som ligger klar. | Sælger forlanger meget høj pris for grund og projekt. Skal forhandles. |
| 4. | Lokal investeringsforening | Finde interessenter til forening og etablere denne. Erhvervsforening og Lokal-forum går ind i opgaven. | Der skal findes interessenter nok og skabes samarbejde med eksterne investorer. |

Afvikling

| Nr. | Hvad ønskes evt. afviklet? | Hvordan skal det gøres? | Håndtering af evt. udfordringer |
|-----|---|---|---------------------------------|
| 1. | Faldefærdige huse og vindmøller på Tuse Næs | Søge midler til nedrivning/forskønnelse | Ansøgningsmateriale |

Plan

| År | Opgaver ¹ | Ressourcer ² | Kommunikation ³ |
|------|---|---|---|
| 2019 | 1. Udarbejde projektforslag til rækkehuse ved indkørslen til Udby By. 2. Faldefærdige huse og vindmøller nedrives 3. Færdiggøre plantegninger og finde flere investorer til boligområdet ved Udby Syd | Ad)1 EDVARS & EDVARS arkitekter | Planafdelingen i Holbæk Kommune Ad 2) Ansøgning og budget Ad 3) En gruppe på tværs af generationer, af både lokale og kommende unge tilflyttere fra Kbh, er ved at færdiggøre projekt- og bud vedr. etablering af "øko-bofællesskab" på området Udby Syd. |
| 2020 | 1. Videreudvikle bosætningsplanen til området nord for Hørby i samarbejde med Planafdelingen i Holbæk Kommune efter at området er godkendt og indsat i kommunens Rammeplan. | Ad 1) EDVARS & EDVARS arkitekter Samarbejde med investorer | Planafdelingen i Holbæk Kommune |

¹Hvilke opgaver prioriteres i de enkelte år?

²Hvilke ressourcer (frivillige timer og/eller penge) skønnes der behov for at skaffe til opgaverne?

³Hvilken kommunikation skønnes der behov for til at støtte op omkring de planlagte opgaver?

| | | | |
|------|---|--|--|
| | <p>2. Planafdelingen i Holbæk Kommune påbegynder udarbejdelse af Lokalplan til området nord for Hørby</p> <p>3. Bosætningsplanen til området nord for Hørby samt indflytning vil pågå i tempi/faser hen over de efterfølgende 2 – 3 år.</p> <p>4. Lokalplan for Udby Syd udarbejdes</p> | <p>Ad 4) Samarbejde mellem investorer og de kommende andelshavere i øko-bydelen</p> | <p>Planafdelingen i Holbæk Kommune</p> <p>Ad 4) Planafdelingen I Holbæk Kommune, investorer og initiativ-gruppen</p> |
| 2021 | <p>1. Realisering af byggeri påbegyndes for Hørby Nord i tempi når lokalplanen er godkendt og byggetilladelse er ansøgt og givet.</p> <p>2. Realisering af byggeri på området Udby Syd efter godkendt byggeansøgning</p> | <p>Ad 1) EDVARS & EDVARS arkitekter</p> <p>Samarbejde med investorer og lodsejere</p> <p>Ad 2) Øko-bydelen vil blive bygget op løbende af andelshaverne og samarbejdspartnere. Følgende proces: A) Byggemodning B) fælleshus og grønne arealer C) Private boliger D) Kreativt erhvervsområde</p> | <p>Planafdelingen I Holbæk Kommune</p> <p>Ad 2) Planafdelingen I Holbæk Kommune, investorer og initiativ-gruppen</p> |
| 2022 | <p>1. Realisering af byggeri på området Hørby Nord fortsættes.</p> <p>2. Realisering af byggeri på området Udby Syd fortsættes</p> | <p>Ad 2) Hvert jordlod får sit eget eksperimenterende- og bæredygtige hus baseret på andelshavernes ønsker</p> | <p>Ad 2) Planafdelingen I Holbæk Kommune og initiativ-gruppen</p> |
| 2023 | <p>1. Realisering af byggeri på området Hørby Nord færdiggøres</p> <p>2. Realisering af byggeri på området Udby Syd færdiggøres</p> | | |

Økologi & Bæredygtighed



Hønselsskoven - orkideområdet, Æblerovsruten blev plantet, Fjordudsigt

Formål og baggrund

| | |
|---|---|
| Udviklingsområde (overskrift) | Økologi & Bæredygtighed |
| Nu-situation (kort beskrivelse) | <p>Tuse Næs er en naturskøn halvø, med skov- og vigområde kategoriseret som Natura- 2000 område, to statsskove, en frøskov samt mange mindre naturområder og øvrig beskyttet natur.</p> <p>På nuværende tidspunkt er der ikke mange initiativer i forhold til Økologi og Bæredygtighed på Tuse Næs. Der er en håndfuld mindre økologiske landmænd og et ukendt økologisk omlagt areal. Landbruget er præget af intensiv kød –og foderproduktion.</p> <p>Spirefestivalen tænker i bæredygtighed og økologi og er en kulturevent med dette værdisæt.</p> <p>Dagligvarer købes i Brugsen som har et lille udvalg af økologiske og lokale varer.</p> <p>Turlandet bruger bæredygtighed i markedsføringen af foreningen og Tuse Næs som attraktivt naturområde. Bl.a. med gratis låne-cykler.</p> <p>Der findes to fællesdrevne køkkenhaver på Tuse Næs.</p> |
| Ønsket tilstand inden for en tidshorisont på 5 år (kort beskrivelse) | <ul style="list-style-type: none"> • At se Tuse Næs' natur som Holbæks lunge og borgernes rekreative sted • At sætte fokus på økologi og bæredygtighed både for Tuse Næs' faste beboere, sommerhusgæster, turister og erhvervsliv. • At hjælpe til at kunne udvikle en langsigtet strategi for området med naturen som omdrejningspunkt, og økologi og bæredygtighed som værdisæt. • At igangsætte initiativer som et startskud til en langt mere langsigtet handlingsplan. |
| Hvilket tema i Planstrategien understøttes? | <p>Økologi og bæredygtighed understøtter alle tre temaer i Holbæk Kommunes planstrategi:</p> <ul style="list-style-type: none"> • Lokal udvikling • Bosætning • Grøn og Bæredygtig Kommune |

Udvikling

| Nr. | Hvad ønskes udviklet? | Hvordan skal det gøres? | Håndtering af evt. udfordringer |
|-----|---|---|--|
| 1. | At omlægge så meget landbrugsareal som muligt til økologi - samt holde landbrugsbedrifter og jord på lokale hænder. | En lokalejet eller kommunal jordbrugsfond som på sigt er i stand til at opkøbe især mindre landbrugsejendomme/jord. | Vil kræve kapital som enten enkelte investorer vil gå ind i, kommunen eller f.eks. andelstanken – en slags folkeaktier til opkøb og omlægning af jord og bedrifter på Tuse Næs. "Andelsgårde" kunne også være en mulighed. |
| 2. | Skabe et overblik over hvad behovet og forbruget er på Tuse Næs. Etablere egne energikilder (selvforsyning) eller samarbejde med andre. | For at skabe overblik er kommunen nødt til at gå med i et større researcharbejde. | |

| | | | |
|----|--|---|---|
| 3. | Skabe overblik over varmekilder samt rådgive borgere i forhold til energirenovering/udskiftning af eksisterende varmekilder. Sigte mod brug af f.eks. fælles geotermi-anlæg. | Borgere på Tuse Næs benytter en blanding af forskellige varmekilder. Research og viden skal til for at danne overblik over disse. | |
| 4. | Et videnscenter/moderskab for bæredygtighed på Tuse Næs. Et fysisk sted som fungerer som rådgivende central og showroom. | Et fysisk centralt placeret sted med mulighed for lidt jord omkring. Driften skal struktureres – evt. ansatte. | Kræver investering i et sted samt opbygning/etablering. Fondssøgninger kunne være en mulig økonomisk løsning. Deltagelse fra kommunen. |
| 5. | Naturen som varemærke – fælles brand for Tuse Næs. | Alle producenter på Tuse Næs – om det er ting, fødevarer eller lign – opfordres til at udvikle et varemærke (logo/navn) som kan markedsføre Tuse Næs. | Samarbejde mellem alle producenter – evt. en mindre styregruppe som udvikler navn/logo/ /koncept. En grafiker skal bruges til at håndtere f.eks. logo. |
| 6. | Beskyttelse af områder med særlige drikkevandsinteresser | Undgå at sprøjte i en større radius end den lovmæssigt vedtagne for at sikre fortsatte rene drikkevandsboringer. | Opbakning fra landmænd som ejer jorden oven på drikkevandsinteresserne. |
| 7. | Større biodiversitet på Tuse Næs | Fx: Barjordstriber, insektvolde, reetablere diger, læhegn/skel. Skovarealet øges så mere CO2 kan optages. Flere grønne korridorer. Særligt fokus på følsomme naturområder så de beskyttes mod kvælstofpåvirkning (særligt Natura 2000 Udby Vig) | Opbakning og vilje fra landmænd/lodsejere til at etablere f.eks. barjordsstriber, insektvolde, læhegn, diger osv. Øgning af skovareal kræver kommunens deltagelse, måske også private lodsejere. Bedre plejeplaner og mere samarbejde imellem de forskellige administrationer i kommunen. |
| 8. | At tilstræbe mindre kødproduktion (pga. klimabelastningen) og mere planteavl/fødevarer samt en balanceret foderproduktion som passer til den mindre kødproduktion. | Nedbringe dyreholdet/kødproduktionen på Tuse Næs. Producere flere lokalt afsatte fødevarer samt mindre foderproduktion til lokalt mindre dyrehold. | Vil kræve stor velvilje samt nytænkning for landbruget på Tuse Næs. Nye retningslinjer/lovgivning vil sandsynligvis komme fra Christiansborg. |
| 9. | Farmers Market- evt. også som en bådforbindelse til Holbæk i sommerhalvåret ("pæreskude"). | F.eks. hver søndag i sommerhalvåret på Brugsens p-plads mødes lokale fødevarerproducenter og sælger deres varer. | Kan bruges som incitament til at skabe flere fødevarerproducenter på Tuse Næs. Undersøge om der er interesse fra producenter, Brugsen og andre. |

| | | | |
|----|---|--|--|
| | | | Støtte op om eventuelle nye iværksættere inden for fødevarerproduktion. |
| 10 | Økologiske bæredygtige bofællesskaber ud fra tanken "Micro-living" og minilandbrug. Understøtte flere familiebofællesskaber. | Nybyggeri med fokus på mindre plads i den personlige bolig, flere fællesfaciliteter samlet et centralt sted i forhold til boligmassen. Til familiebofællesskaber kunne bruges de gamle nedlagte gårde med flere længer. | Bosætningsarbejdsgruppen vil bedre kunne vurdere udfordringer her. Fondsansøgninger til istandsættelse/ombygning. |
| | En udvidelse af arb.gruppen vil give mange flere ressourcer til at gennemføre projekter. | | |

Afvikling

| Nr. | Hvad ønskes evt. afviklet? | Hvordan skal det gøres? | Håndtering af evt. udfordringer |
|-----|--|--|--|
| 1. | Gamle vindmøller på Tuse Næs | Tages ned | Økonomi og hvem har ansvaret? |
| 2. | Den intensive kødproduktion på Tuse Næs foreslås minimeret for at sænke klimabelastningen og forbedre naturområderne på halvøen. | Omlægning til planteavl (fødevarer) eller økologisk drift. | Fundamental omstilling af landbruget som sandsynligvis skal komme fra lovgivere. |

Plan

| År | Opgaver ⁴ | Ressourcer ⁵ | Kommunikation ⁶ |
|------|--|--|--|
| 2019 | Punkt 1: Undersøg muligheden for en jordfonde til opkøb/omlægning af jord. Punkt 6: Bedre beskyttelse af områder med særlige drikkevandsinteresser + mere og bedre biodiversitet. | En styregruppe som påtager sig research, kontakt til kommunen og jordfonde. Ca. 40 arb. timer. En initiativgruppe gerne bestående af landmænd og lokale foreninger (f.eks. Turlandet, Miljøforeningen). Ca. 20 arb. timer | Undersøge interessen i lokalbefolkningen – f.eks. via borger/infomøde Facebookgruppe Et møde med lodsejere og kommune. Kommunen inddrages i forhold til skovrejsning/rådgivning. |
| 2020 | Punkt 2+3: Undersøge fakta om forbrug og ressourcer på Tuse næs. | En styregruppe som påtager sig research, kontakt til kommunen, undersøger demografi og forbrug. | F.eks. via en områdeinddeling af Tuse Næs – hvem bruger hvad, er tilsluttet hvad osv. |

⁴ Hvilke opgaver prioriteres i de enkelte år?

⁵ Hvilke ressourcer (frivillige timer og/eller penge) skønnes der behov for at skaffe til opgaverne?

⁶ Hvilken kommunikation skønnes der behov for til at støtte op omkring de planlagte opgaver?

| | | | |
|------|--|--|---|
| | <p>Projektbeskrivelse og langsigtet strategiplan. Punkt 4: Gennemtænke og lave projektbeskrivelse for et "Videnscenter for bæredygtighed".</p> <p>Punkt 10: Økologiske bæredygtige bofællesskaber – samarbejde med bosætningsgruppen</p> <p>Punkt 5: Et fælles logo/brand udarbejdes af grafiker. Interessen undersøges hos lokale erhvervsdrivende.</p> | <p>Ca. 100 arb. timer En styregruppe som udarbejder projektbeskrivelse og laver research. Ca. 50 arb. timer.</p> <p>Bosætningsgruppen foreslås at indtænke økologi og bæredygtighed i nogle af deres projekter/tiltag.</p> <p>Et møde med erhvervsdrivende, samt grafiker-timer. Ca. 25 arb.timer.</p> | <p>Undersøge interessen i lokalbefolkningen samt hos kommunen. F.eks. via borger/infomøde</p> <p>Markedsføring af økologiske/bæredygtige bofællesskaber og Tuse Næs som naturskønt område. Kommunikationen skal række ud over Tuse Næs.</p> <p>F.eks. en fælles facebookgruppe/webisode som samler erhvervsdrivende og produkter.</p> |
| 2021 | Punkt 8: Mindre kødproduktion/mere planteavl | En omlægning af landbrugsdriften er påkrævet og vil tage tid. Evt. økonomisk incitament fra lovgivere. | Udbrede viden/kommunikere omkring nødvendigheden af at producere/spise mindre kød. |
| 2022 | Punkt 7: Større biodiversitet. Møde med lodsejere og foreninger som har interesse i naturen. | F.eks. møde mellem Turlandet, Miljøforeningen, lystfiskere, vandrelaug, landmænd, skov- og naturstyrelsen og andre. | Udbrede viden om biodiversitetstiltag, faglige input/rådgivning fra professionelle. |
| 2023 | Punkt 9: Farmers market. Undersøge interessen i lokalsamfundet. Hjælpe iværksættere i gang med nye initiativer. | Lokale erhvervsdrivende, Brugsen og borgere. Lokal mentorordning til nye iværksættere. | Fælles kommunikation via facebook/web til borgere + erhverv. Iværksætterhjælp fra kommunen? |

Natur & Friluftsliv



Folder 1



Folder 2



Folder 3



Folder 4



Folder 5



Folder 6



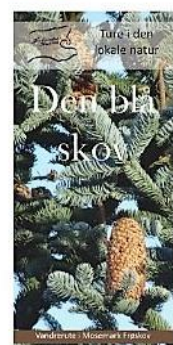
Folder 7



Folder 8



Folder 9



Folder 10

Fem cykel- og vandrerruter og 5 kortere vandrerruter i den lokale natur på Tuse Næs.

Værd at se og opleve på Tuse Næs:

<https://indd.adobe.com/view/721c5e43-d0d6-4f96-a04a-1a2f36956a9b>

Formål og baggrund

| | |
|---|---|
| Udviklingsområde (overskrift) | Natur & Friluftsliv |
| Nu-situation (kort beskrivelse) | <p>TN rummer værdifulde landskaber præget af fjordenes nærhed, issøbakkernes betagende udsigter og kystnaturens oplevelseskvaliteter (kajak, surfing, sejlads, strande og store sommerhusområder).</p> <p>Hørby Havn har kystlivspotentialer, og fordelt over næsset findes et net af småveje og stier med attraktive muligheder for cykel- og vandreture.</p> <p>TN rummer også naturarealer af meget høj værdi – bl.a. Natura 2000-området Udby Vig, §3-beskyttede enge samt tre statsskove (Hønsehals Skov, Bognæs Skov og Mosemark Skov) med oplagte udviklingspotentialer. Dertil kommer gamle, artsrige private skove med store naturværdier, men desværre med ret begrænsede adgangsmuligheder. Der findes i stigende grad også økologiske jordbrug med vægt på bæredygtighed og naturhensyn.</p> <p>Den lokale forening <i>Turlandet Tuse Næs</i> (Turlandet TN) har godt tag i lokalbefolkningen og vil være en central spiller, når det gælder udviklingen af området. Foreningen har allerede udgivet 12 turfoldere (m. cykel- og vandreruter) og et friluftskort. Der er anskaffet 10 udlånscykler, etableret "æblerovsrute", arrangeret udflugter og guidede ture for besøgende og igangsat natur- og stipleje mm. Foreningen har bl.a. en stigruppe af frivillige, som udvikler og vedligeholder vandrestier på næsset. Andre udvikler hjemmesiden "Turinaturen.dn", fotoårbog, æblefestival og deltager som aktive i en række arrangementer.</p> <p>TN er de senere år kommet på landkortet bl.a. via Turlandets samarbejde med Holbæks turistchef og Turismeforum. Næsset indgår med egen præsentation på Visit Holbæks hjemmeside.</p> |
| Ønsket tilstand inden for en tidshorisont på 5 år (kort beskrivelse) | Visioner – se nedenstående 8 projektvisioner, som forventes realiseret indenfor de 5 år. |
| Hvilket tema i Planstrategien understøttes? | <ul style="list-style-type: none"> • Lokal udvikling • Grøn og bæredygtig kommune • Indirekte også bosætning |

Udvikling

| Nr. | Hvad ønskes udviklet? | Hvordan skal det gøres? | Håndtering af evt. udfordringer |
|-----|---|--|--|
| 1. | <p>Bynære motionsruter Vision: Med inspiration fra Naturstyrelsens publikation "Naturfitness – øvelser" udvikles i første omgang et system af ruter m. aktivitetspunkter omkring Udby. Senere kan evt. etableres lignende muligheder omkring Hørby og i sommerhusområderne</p> | <p>1. Turlandet TN udarbejder forslag til stiforløb v. Udby (start v. Hallerne). Skitse m. indtegnede fitnesssteder og beskrivelse af aktiviteter. 2. Budget og ansøgninger. 3. Praktisk udførelse – delvist m. hjælp fra stigruppen og andre frivillige.</p> | <p>Dialog med berørte lodsejere inden udførelse.</p> |
| 2. | <p>Hørby Havn som Fjordcenter Vision: Havneområdet udbygges m. kajakområde, flere shelters, badestrand/-bro, surferskole, børneområde m. mulighed for krible/krablefangst af krabber og smådyr, vinterbadefaciliteter m. sauna, servicekiosk m. salg af is og enkel servering (pølser/bøfsandwich ol.) samt evt. også et mindre vareudvalg til bådfolk.</p> | <p>1. Turlandet TN og Hørby Bådelaug udarbejder i fællesskab en beskrivelse af projektelementer og en områdeskitse, som kan udmøntes i en lokalplanansøgning til kommunen. 2. Efter lokalplanvedtagelse realiseres ønskerne successivt efter aftale parterne imellem.</p> | <p>Initial dialog med Bådelaug og kommunens planafdeling om evt. udfordringer.</p> |
| 3. | <p>Bognæs Skov: Servicefaciliteter Vision: Ved den nuværende bådebro udvides m. en shelterplads (bålshelter), multitoilet og flere bord/bænkesæt.</p> | <p>1. Ønskerne drøftes af Turlandet TN med Naturstyrelsen Midtsjælland. Afhængig af drøftelsens udfald aftales arbejdsdeling, anlægsskitse, dispensationsansøgninger og ansøgninger om økonomi og evt. ekstern finansiering. 2. Når dispensationer foreligger detaljeprojekteres, og der ansøges om evt. ekstern finansiering til delprojekterne. 3. Praktisk udførelse evt. med bistand fra frivillige.</p> | <p>Initial drøftelse med Naturstyrelsen om projektet.</p> |
| 4. | <p>Nye stier på TN – herunder ridentier Vision: Projektet "Spor i landskabet" har eksisteret siden 1997. Det handler om at skabe markerede vandrestier, der giver alle interesserede mulighed for at opleve sider af den danske natur,</p> | <p>1. Projektet introduceres af Turlandet TN og TNKR ved en omtale i de lokale medier af målsætning og koncept. og en efterlysning af jordejere, som er positive overfor idégrundlaget og gerne vil</p> | <p>Evt. udfordringer afklares i introduktionsfasen.</p> |

| | | | |
|----|---|--|---|
| | <p>som ellers ikke er tilgængelig for offentligheden. Udvikling af adgangsftaler og etablering af ruter til attraktive lokaliteter sker i tæt samarbejde med positive lodsejere. Projekter skal medvirke til at fremme dialogen mellem brugerne af stierne og jordejerne. Projektet støttes af bl.a. Nordeafonden.</p> <p>Det undersøges, om der på næsset er mulighed for projekter som "Spor i landskabet", og om ridentier evt. kan kombineres/integreres hermed.</p> | <p>indgå i en dialog om mulighederne.</p> <p>2. Konkrete projektforslag udvikles.</p> <p>3. Ansøgning om projektgodkendelse og finansiering.</p> <p>4. Praktisk udførelse m. bistand af frivillige.</p> | |
| 5. | <p>TN's naturguideordning</p> <p>Vision: Foreningen Turlandet TN har et stort ønske om at få oprettet en egentlig lokal formidlings-ordning, helst med en formidlingsvant turguide med godt lokalkendskab og med natur- og miljøentusiastisk tilgang til formidlingen. Ordningen tilbyder guidede ture og anden informationsvirksomhed for turister.</p> <p>Men hvordan gribes det an? Kan vi finde samarbejdspartnere? Skal der være et natur- og friluftscenter som base? Hvordan kan ordningen skrues sammen? Der er åbne spørgsmål nok til at begrunde et udviklingsprojekt.</p> | <p>1. <i>Turlandet TNs</i> bestyrelse analyserer potentialer og muligheder, beslutter en struktur for projektet og indleder et samarbejde med en lokal interesseret (guideemne) om projektudviklingen.</p> <p>2. Muligheder for finansiering og samarbejdspartnere vurderes. Der udarbejdes forslag til en finansieringsmodel og udkast til budget.</p> <p>3. Et prøveår planlægges, afprøves og evalueres.</p> <p>4. På baggrund af evalueringen besluttet om en permanent ordning kan etableres.</p> | Udfordringer afklares i introfasen. |
| 6. | <p>TN's Autocamperpladser</p> <p>Vision: Biler og Autocampere med cykler på bagsmækken eller kajak på taget bliver et mere og mere almindeligt syn i trafikken. TN er nærmest prædestineret som besøgsmaal for disse friluftssinteresserede ferierende.</p> <p>Men hvordan imødekommer vi deres ønsker om p-muligheder og overnatningspladser? Turlandet TN ønsker, at mulighederne undersøges og udvikles, og at der udarbejdes et kort med overblik over mulighederne på næsset.</p> | <p>1. <i>Turlandet TN</i> planlægger undersøgelsen og står for kortudarbejdelsen.</p> <p>2. Der søges ekstern finansiering af omkostninger til evt. trykning af kort - alt. kun digital formidling.</p> | Der forventes ikke konkrete udfordringer. |

| | | | |
|----|---|---|--|
| 7. | <p>Natur – adgang og fugleoplevelser</p> <p>Vision: Naturoplevelser som bl.a. fuglestudier bliver rigere, hvis der på gode fuglelokaliteter findes skjul eller tårne, som gør det lettere at komme tæt på fuglene uden at disse forstyrres. Fuglelivet ved Udby Vig indbyder til en sådan løsning. Turlandet TN ønsker mulighederne undersøgt og et-to fugleskjul opstillet på gode lokaliteter i Hønehals Skov ved vigen.</p> | <p><i>Turlandet TN</i> undersøger i samarbejde med lokale ornitologer og Naturstyrelsen Midtsjælland, hvilke lokaliteter der er bedst egnede og udarbejder en projektbeskrivelse, ansøgninger mm.</p> | <p>Afklares ved initial drøftelse med Naturstyrelsen og nærmeste naboer.</p> |
| 8. | <p>Skovlegepladser</p> <p>Vision: Det er kendt viden, at børns udvikling stimuleres via leg og oplevelser i skovnatur. Flere kommuner og institutioner har derfor etableret skovlegepladser, som skoler og daginstitutioner kan benytte. Bognæsskoven er af Naturstyrelsen udlagt som "aktivitetsskov", hvor en naturlegeplads for børn ville være et helt naturligt tiltag.</p> | <p><i>Turlandet TN</i> undersøger, hvor stor interessen er hos lokale skoler og daginstitutioner, og samvirker med disse og Naturstyrelsen om udvikling af et evt. projekt.</p> | <p>Afklares i initialfasen.</p> |

Afvikling

| Nr. | Hvad ønskes evt. afviklet? | Hvordan skal det gøres? | Håndtering af evt. udfordringer |
|-----|--|--|---------------------------------|
| 1. | Adgangsbegrænsende skiltning i sommerhusområder, som modvirker offentlighedens adgang til kystnaturen. | Henvendelse fra lokalforum til kommunen om problemstillingen | |
| 2. | Uautoriserede bilkirkegårde ol. som udfordrer landskabsæstetikken. | Opfordring til kommunen om tilsyn på næsset | |

Plan

| År | Opgaver ⁷ | Ressourcer ⁸ | Kommunikation ⁹ |
|------|---|-------------------------|----------------------------|
| 2019 | TN's naturguideordning Bynære motionsruter Nye stier på TN – herunder ridestier | | |
| 2020 | TN's naturguideordning Bynære motionsruter Hørby Havn som kystlivscenter Nye stier på TN – herunder ridestier TN's Autocamperpladser. Natur – adgang og fugleoplevelser | | |
| 2021 | TN's naturguideordning Bynære motionsruter Hørby Havn som kystlivscenter Bognæs Skov: Servicefaciliteter TN's Autocamperpladser Natur – adgang og fugleoplevelser | | |
| 2022 | TN's naturguideordning Hørby Havn som kystlivscenter Bognæs Skov: Servicefaciliteter TN's Autocamperpladser Natur – adgang og fugleoplevelser Skovlegepladser | | |
| 2023 | Hørby Havn som kystlivscenter Natur – adgang og fugleoplevelser Skovlegepladser | | |

⁷ Hvilke opgaver prioriteres i de enkelte år?

⁸ Hvilke ressourcer (frivillige timer og/eller penge) skønnes der behov for at skaffe til opgaverne?

⁹ Hvilken kommunikation skønnes der behov for til at støtte op omkring de planlagte opgaver?

Sport & Idræt



Formål og baggrund

| | |
|---|--|
| Udviklingsområde (overskrift) | Sport og idræt |
| Nu-situation (kort beskrivelse) | Nuværende sports- og idrætsforeninger er selvstændige foreninger med egne strukturer og årelange traditioner for gennemførelse af aktiviteter mv., der findes ingen større tradition for samarbejde mellem foreningerne omkring sportslige aktiviteter og større arrangementer. Nye skolestrukturer og længere undervisningsdage gør det svært at tiltrække de børn og unge til de traditionelle holdsporter, da der sjældent er nok til at danne et lokalt hold. Der tilbydes ikke tværgående medlemskaber eller lignende for at få flere med i de lokale foreninger. Rekruttering af voksne til bestyrelser og frivilligt arbejde bliver også sværere. |
| Ønsket tilstand inden for en tidshorisont på 5 år (kort beskrivelse) | En samlet idrætsforening "Tuse Næs IF" med et bredt tilbud af spændende aktiviteter, som man kan komme og gå fra, så man ikke er bundet til en bestemt aktivitet hele sæsonen, kan få flere til at deltage aktivt, da man kan flere ting for det samme kontingent. En samlet forening som kan afholde aktiviteter og arrangementer til glæde for hele Tuse Næs. Har dybe relationer til skole og børnehaver, så det bliver en naturlig at deltage i idrætsaktiviteter udenfor skoletiden. Åbenhed for nye aktiviteter og deltagesformer. |
| Hvilket tema i Planstrategien understøttes? | <ul style="list-style-type: none"> Lokal udvikling (hvor et aktivt og levende foreningsliv er en afgørende del af lokalsamfundet og dets borgere). |

Udvikling

| Nr. | Hvad ønskes udviklet? | Hvordan skal det gøres? | Håndtering af evt. udfordringer |
|-----|--|--|--|
| 1. | Aktiv deltagelse i en fælles udvikling af idrætslivet. | Sports- og idrætsforeningerne sætter sammen med et åbent sind og ja-hatten på. | Torvholder til at drive processen. |
| 2. | Tværgående medlems skaber, så flere tilbud kan benyttes efter lyst og behov. | Udvikle et Tuse Næs medlemskab af idrætslivet, | Fordelingsmodel |
| 3. | Et samlet foreningsliv som støtter og deltager i arrangementer for Tuse Næs | Danne et tværgående udvalg som forestår alle større arrangementer på Tuse Næs kunne evt. ske ved en styrkelse af Haludvalget | |
| 4. | Etablering af en ny foreningsstruktur, så der skabes et fællesskab på tværs. | Nedlægge de nuværende selvstændige foreninger og gøre dem til grupper i en samlet idrætsforening | Kræver hjælp fra DGI og andre til at etablere dette. |

| | | | |
|----|--|--|---|
| 5. | Nye idrætsgrene for at tiltrække andre folk til foreningerne og folk udefra. | Oprette nye grupper i den samlede idrætsforening eller skabe en gruppe som tager nye initiativer ind. | |
| 6. | Etablering af fællesmarkedsføringsplatform for Tuse Næs | Der skal etableres et tværgående samarbejde med alle interessenter på Tuse Næs for at skabe og vedligeholde denne platform | Kræver stor indsats fra alle for at lykkes med dette. |

Afvikling

| Nr. | Hvad ønskes evt. afviklet? | Hvordan skal det gøres? | Håndtering af evt. udfordringer |
|-----|---|---|---------------------------------|
| 1. | Hævdholdelsen af gamle og stolte tider, hvor vi kan bedst selv. | Gå ind i denne udviklingsplan med et åbent sind, ja-hatten på og grundvisionen om at ingen ide må skydes ned uden at man har en bedre selv. | Ekstern torvholder |

Plan

| År | Opgaver ¹⁰ | Ressourcer ¹¹ | Kommunikation ¹² |
|------|--|--|--|
| 2019 | Skabe opbakning i foreningerne om handleplanen for Sport- og idræt. | Møde med foreningsbestyrelserne og skabe fokus på planen. | Vigtigt at Lokalforum og foreningerne kommunikerer til deres medlemmer omkring dette arbejde, så der ikke opstår rygter og andet. |
| 2020 | Etablering af det tværgående udvalg med fokus på samarbejde omkring arrangementer og aktiviteter. Foreningerne skaber et fælles medlemskab til alle foreninger på tværs af aktiviteter mv. Foreningerne starter arbejdet med at danne en samlet idrætsforening | Foreningerne skaber et tværgående udvalg med bred opbakning fra alle og det rigtige mandat til at agere. Fællesmedlemskab med den korrekte fordelingsnøgle mellem foreningerne. Eksterne rådgivere fra DGI skal indover for at skabe det rette grundlag for dette arbejde og | Udvalgets arbejde skal beskrives og meldes bredt ud, så alle ved hvorfor det er der og hvordan det kan bruges. Kommunikation til alle om hvordan dette virker. Skabe opbakning i foreningerne både bestyrelser, medlemmer og omgivelser. |

¹⁰ Hvilke opgaver prioriteres i de enkelte år?

¹¹ Hvilke ressourcer (frivillige timer og/eller penge) skønnes der behov for at skaffe til opgaverne?

¹² Hvilken kommunikation skønnes der behov for til at støtte op omkring de planlagte opgaver?

| | | | |
|------|--|--|--|
| | | en model for den samlede idrætsforening. | |
| 2021 | Arbejdet med den samlede idrætsforening fortsætter og udmøntes i beslutninger på de enkelte foreningers generalforsamlinger. | Eksterne rådgivere og bestyrelser arbejder for dette både med model og struktur. | Fortsat kommunikation fra bestyrelser, tværgående udvalg til både bestyrelser, medlemmer og omgivelser |
| 2022 | Tuse Næs IF søsættes i starten af året. | Eksterne rådgivere og bestyrelser arbejder fortsat med den nye forening og der vælges folk til den nye forening og udvalg. | Fortsat kommunikation fra bestyrelser, tværgående udvalg til både bestyrelser, medlemmer og omgivelser |
| 2023 | Tuse Næs IF er en realitet. | Foreningen og udvalg arbejder for at øge tiltrækningen til foreningen. | Fortsat kommunikation fra bestyrelser, tværgående udvalg til både bestyrelser, medlemmer og omgivelser |

Kunst & Kultur



Tuse Næs Kunsthåndværk - havekoncert, Huset på Næsset og Spirefestivalen

Formål og baggrund

| | |
|---|--|
| Udviklingsområde (overskrift) | Kunst & Kultur |
| Nu-situation (kort beskrivelse) | <p>På Tuse Næs findes følgende kulturaktiviteter:</p> <p>Huset på Næsset – kulturhuset midt i Udby, renoveret af Rønnow Arkitekterne, stod færdig i 2009. Her afholdes koncerter og musikalske aftener, foredrag, møder, festligheder, udstillinger, bespisninger, teater, malergrupper mm.</p> <p>Spirefestival Foreningen Huset på Næsset afholder for 10. år i træk en mini-festival med musik, teater, litteratur og kunst på Hvidegård i udkanten af Udby, som støttes af Holbæk Kommune. Besøgende kommer fra nær og fjern.</p> <p>Kultur- og forsamlingshuse Både i Hørby, Hagedsted og Udby udbyder forsamlingshusene i stigende grad også kulturarrangementer og har succes med at tiltrække gæster fra nær og fjern.</p> <p>Tuse Næs Kunsthåndværk Dette består af Café, Butik og Galleri, hvor der årligt er havekoncert for fulde hus, bla. Lis Sørensen og Michael Falck. Her er modeopvisninger og syv forskellige galleriudstillinger med malerier og keramik hvert år. Stedet tiltrækker varieret gæstepublikum, også uden for Tuse Næs.</p> <p>Æblefestival Den årlige Æblefestival kører på niende år. Æblefestivalen strækker sig over to dage og det har givet samarbejde med mange, også med kirkerne på Næsset. Udover 'æbleløbet' er der en stor markedsplads på kirkepladsen i Udby i forbindelse med Æblefestivalen.</p> <p>Vesper og Viser Kirken har med stor succes startet sange i skumringstimen, samt Vesper og Viser. En månedlig aften, som starter i Udby Kirke, hvorefter man går over i Huset på Næsset og fortsætter med visesang resten af aftenen.</p> <p>Gallerier og Kunstdage i Pinsen Aurora Galleri, Kastrupvej 31 og Tuse Næs Kunsthåndværks Galleri Uglerupvej 31. Galleri Hos Margot, Hørby Færgevej 41. Alle tre gallerier deltager i Kunstdage i Pinsen.</p> |
| Ønsket tilstand inden for en tidshorizont på 5 år (kort beskrivelse) | <p>Arbejdsgruppen ønsker</p> <ul style="list-style-type: none"> • at udvikle nye, flere og større kulturarrangementer. • at fastholde og videreudvikle et stærkt og levende kulturliv, som både beriger halvøens borgere og gæster udefra. |

| | |
|--|---|
| | <p>Arbejdsgruppen ser kulturlivet som en væsentlig drivkraft for identitetskabelse, selvforståelse, menneskelige møder på tværs, bosætning, uddannelse, innovation og erhvervsliv.</p> <p>Arbejdsgruppen ønsker at udvikle en endnu højere grad af samarbejde mellem forskellige foreninger og andre interessenter omkring kulturarrangementer.</p> |
| Hvilket tema i Planstrategien understøttes? | <ul style="list-style-type: none"> Lokal udvikling (et mere attraktivt sted at bo med øget kulturliv, som også tiltrækker et yngre publikum og flere engagerede medborgere, øget turisme) |

Udvikling

| Nr. | Hvad ønskes udviklet? | Hvordan skal det gøres? | Håndtering af evt. udfordringer |
|-----|---|---|---|
| 1. | Opera i Provinsen | Indgå aftale med Castenskiold-familien og <i>Opera i Provinsen</i> (Positiv dialog er allerede i gang) Line, Tommy og Alice er aktive igangsættere | <i>Opera i Provinsen</i> er interesseret. Familien Castenskiold er interesseret. Store arrangementer kræver flere frivillige og samarbejde mellem forskellige foreninger. |
| 2. | Skabe større samarbejde mellem kunst- og kulturliv, og skole + daginstitutioner | Børnene inddrages i kunst og kulturarrangementer med egne værker, forestillinger, koncerter osv. | Skabe kontakt og samarbejde. Søge puljer til at aflønne kunstneriske medarbejdere i få timer om ugen, eller projektorienteret. |
| 3. | Arealet omkring Huset på Næsset: | Bygge en terrasse og en amfiscene bag Huset | Projektet er skitseret, men mangler pt. finansiering. Der skal skrives ansøgninger. |
| 4. | | | |

Afvikling

| Nr. | Hvad ønskes evt. afviklet? | Hvordan skal det gøres? | Håndtering af evt. udfordringer |
|-----|----------------------------|-------------------------|---------------------------------|
| 1. | | | |

Plan

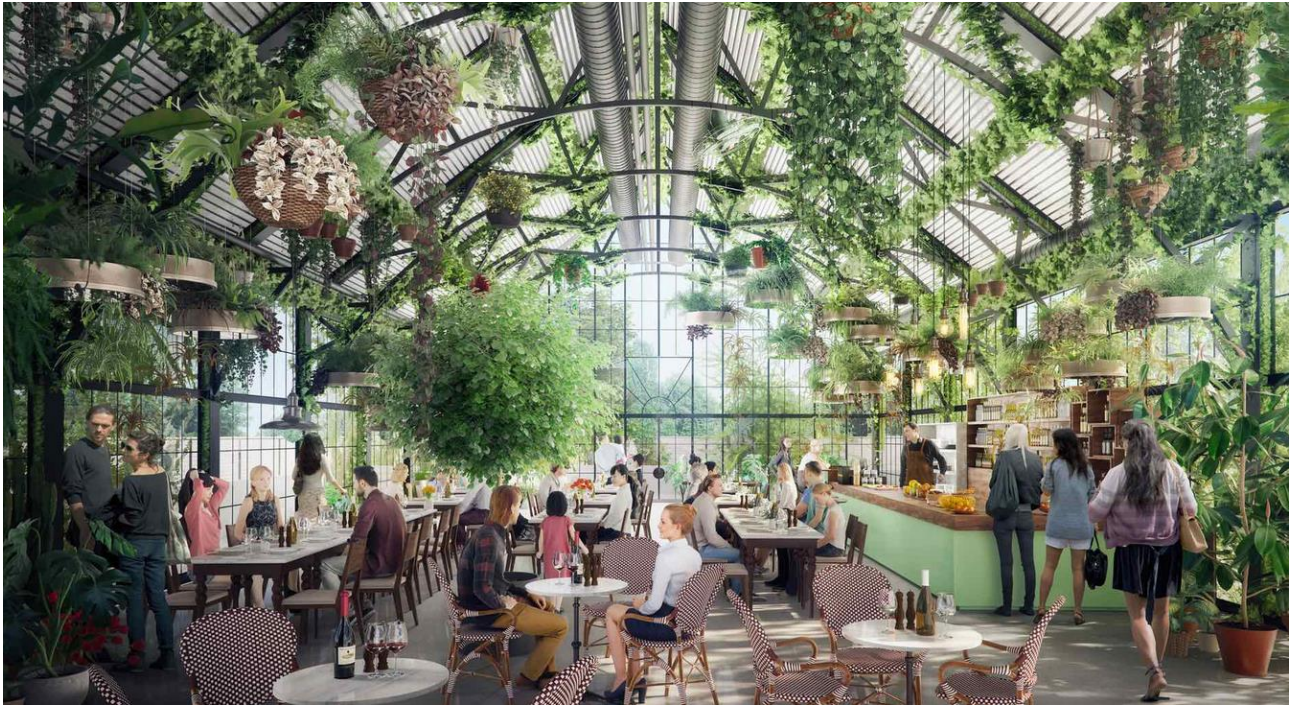
| År | Opgaver ¹³ | Ressourcer ¹⁴ | Kommunikation ¹⁵ |
|------|---|---|---|
| 2019 | Samarbejde ml skole og kulturarrangører holder indledende møde. Aftaler om fælles ønsker indgås Alice, Anita, Dorthe og evt lærere | Puljer målrettet Æstetiske læreprocesser til skoler søges. Undervisere kontaktes. Anita, Alice og Dorthe Projektstart 2020 | Skoleintra, Tuse Næs bladet, facebook og Nordvestnyt |
| 2020 | Opera på Hørbygård Foråret: Vild med Verdi i Hørby Kirke Efteråret: Carmen operaen med <i>Opera i Provinsen</i> i Hørbygårds Park. | Verdi ca. 40.000 kr. og Carmen omkring 300.000 kr. + 50 timer (Line, Tommy og Alice) | Pressen, Facebook, plakater, flyers, annoncer m.m. Lokale støttegrupper og sangkor/sangere |
| 2020 | Amfiscene bag og udearealet på siderne af Huset på Næsset Edvars? | Justering af tegningsmateriale og budget skal udarbejdes. Ansøgningsmateriale udarbejdes. Edvars? | Kontakt til fonde. |
| 2021 | <ul style="list-style-type: none"> • Opera i provinsen gentages? • Skole og kultursamarbejde fortsætter hvis de bliver en succes og puljer fortsat kan findes | | |
| 2022 | | | |

¹³ Hvilke opgaver prioriteres i de enkelte år?

¹⁴ Hvilke ressourcer (frivillige timer og/eller penge) skønnes der behov for at skaffe til opgaverne?

¹⁵ Hvilken kommunikation skønnes der behov for til at støtte op omkring de planlagte opgaver?

Kulturcenter



Formål og baggrund

| Udviklingsområde | Kulturcenter |
|---|--|
| <p>Nu-situation</p> | <p>Der er behov at skabe et fyrtårn for Tuse Næs, som udadtil tegner området på en ny og spektakulær måde.</p> <p>På Hørbygaard er der mulighed for at omdanne længer til et kulturcenter. Med 3 kilometer til motorvej, og 8 kilometer til Holbæk, og en time til København, er området inden for rækkevidde til formålet.</p> <p>Indgangsporten til Tuse Næs er Hørbygaard.</p>  <p>I 1748 kom Hørbygaard i slægten Castenskiolds eje, hvor den stadig findes - 271 år senere – her i 2019.</p> <p>Hørbygaards ejerhistorie er præget af tilknytningen til Kronen, og flere gange er gården blevet anvendt som kongelig gave til personer, der havde tjent kongen.</p> <p>I disse historiske bygninger er der mulighed for at udnytte en længe fra 1853 med en port imellem, en tidligere kalve – og hestestald i den venstre side for porten samt et magasin på den højre side af porten med et samlet areal på ialt ca. 1100 m². Heraf ca. 600 m² i grundareal, og ca. 500 m² på 1. sal.</p>  |
| <p>Ønsket tilstand inden for en tidshorisont på 5 år</p> | <p>Det er målet med disse bygninger på Hørbygaard, at skabe nye funktioner - et nyt trin i bygningens historie og dermed skabe et fortsat værdigt liv via en konvertering til et kulturcenter.</p> <p>Med et kulturcenter/fyrtårn på Tuse Næs, hvor der udfoldes et bredspektret univers af kulturelle sansoplevelser med nytænkning i udformning og indhold, ønskes det at styrke tiltrækningskraften til stedet, og berige både halvøens borgere og gæster udefra.</p> <p>Projektgruppen ønsker at skabe noget helt unikt, som også kunne interessere udenlandske gæster, derfor arbejdes der med et helt nyt koncept i de historiske</p> |

| | |
|--|--|
| | <p>rammer.</p> <p>Konceptet indeholder:</p> <ul style="list-style-type: none"> • Café/orangeri • Stort multirum i forlængelse af caféen • Udstillingsrum/galleri, hvor der påtænkes permanent udstilling med verdenskendt kunstner (navnet offentliggøres på senere tidspunkt) og skiftende udstillinger af anerkendte kunstnere • Atelier/krea-rum • Museumsudstilling af Hørbygaards historie med virtual reality rejse til de Vestindiske Øer • Museumsbutik med helt særligt vareudvalg. <p>Dette koncept er medvirkende til at skabe det nye trin i de smukke historiske bygninger på Hørbygaard.</p> |
| Hvilket tema i Planstrategien understøttes? | Kulturcenteret støtter lokal kulturudvikling og det sikrer interesse for yderligere turisme og bosætning til lokalområdet. |

Udvikling

| Nr. | Hvad ønskes udviklet? | Hvordan skal det gøres? | Håndtering af evt. udfordringer |
|-----|---|---|---|
| 1. | Der ønskes udviklet et spektakulært kulturcenter, som arkitektonisk og indholdsmæssigt ikke pt findes lignende i Danmark. | <p>Ud fra et nærmere defineret idéoplæg til Kulturcenteret udarbejdes skitseforslag og bygningsprojektbeskrivelse.</p> <p>Projektgruppen/arkitekten indhenter land-zonetilladelse og andre myndighedsgodkendelser.</p> <p>Konceptbeskrivelsen udformes løbende af projektgruppen.</p> <p>Interessenter og professionelle operatører tilknyttes projektets funktions-områder.</p> <p>Ejerstruktur/Organisation formaliseres.</p> | <p>At søge landzonetilladelse og andre myndighedstilladelser</p> <p>Advokat</p> |
| 2. | BOM-ansøgning/byggetilladelse | Udarbejdes af arkitekt og ingeniør | Plan og Miljø - Kommunen |

| | | | |
|----|---|--|--------------------------|
| 3. | Finansieringsplan af byggeprojektet. | Udarbejdes af arkitekt og ingeniør - entreprenør | |
| 4. | Businessplan inkl. budget samt ansøgnings-materiale til fonde/investorer udformes | Udformes af projektgruppen/revisor | |
| 5. | Hovedprojekt/detail | Udarbejdes af arkitekt og ingeniør | Plan og Miljø - Kommunen |
| 6. | Udvikling af VR til museumsudstilling (Historien omkring Hørbygaard tilbage i tiden til de Vestindiske Øer) | Udvikling af VR specialist | |
| 7. | Der ønskes udviklet formidlings- og platforme til promovering af Kulturcenteret | RUC – studerende søges inddraget i formidling overfor unge mennesker i ind- og udland. | |

Afvikling

| Nr. | Hvad ønskes evt. afviklet? | Hvordan skal det gøres? | Håndtering af evt. udfordringer |
|-----|--|-----------------------------|---|
| 3. | Den nuværende anvendelse af de aktuelle længer på Hørbygaard | Det gøres gennem renovering | Ubekendte faktorer under renovering kan forlænge byggeprocessen |

Plan

| År | Opgaver ¹⁶ | Ressourcer ¹⁷ | Kommunikation ¹⁸ |
|------|--|--|--|
| 2019 | Idéoplæg/Koncept-beskrivelse Digital opmåling af bygninger. Skitseprojekt/ Bygningsprojekt-beskrivelse Landzonetilladelse Finansieringsplan | a) Koncept /projektudviklere (Jette og Birgit) b) Landinspektør c) Arkitekt d) Arkitekt/Ingeniør e) Arkitekt | Kontakt til operatører: <ul style="list-style-type: none">• Café/orangeri• Multirum• Udstillingsrum• Atelier/krea-rum• Museum + VR• Museumsbutik |

¹⁶ Hvilke opgaver prioriteres i de enkelte år?

¹⁷ Hvilke ressourcer (frivillige timer og/eller penge) skønnes der behov for at skaffe til opgaverne?

¹⁸ Hvilken kommunikation skønnes der behov for til at støtte op omkring de planlagte opgaver?

| | | | |
|------|--|--|--|
| | <p>Ansøgningsmateriale til fonde/investorer påbegyndes</p> <p>Søge operatører til funktionsområder i Kulturcenteret</p> <p>Ejerstruktur/organisation formaliseres +etablering af bestyrelse</p> | <p>f) Entreprenørberegner</p> <p>g) Projektudviklere/Revisor</p> <p>h) Projektudviklere</p> <p>i) Advokat</p> <p>j) Værdisætning/pris-sætning til rådgivere</p> | Advokat/bestyrelse |
| 2020 | <p>Viderebearbejdning af opgaver 2019</p> <p>VR om Hørbygaard påbegyndes og udvikles løbende.</p> <p>BOM Ansøgning/byggetilladelse</p> <p>Hovedprojekt</p> <p>Entreprenørberegninger/ ombygningsbudget</p> <p>Ansøgning hos fonde/investorer</p> <p>Udbudsmateriale til entreprenør.</p> <p>Valg af entreprenør</p> <p>Renovering påbegyndes</p> <p>Formidlingsprojekt</p> | <p>a) Koncept-/projektudviklere (Jette og Birgit)</p> <p>b) VR-udvikler</p> <p>c) Arkitekt og ingeniør</p> <p>d) Arkitekt og ingeniør</p> <p>e) Entreprenørberegner</p> <p>f) Projektudviklere</p> <p>g) Arkitekt</p> <p>h) Bygherren</p> <p>i) Arkitekt/entreprenør</p> <p>j) RUC-kommunikation</p> | <p>Kontakt til operatører:</p> <ul style="list-style-type: none"> • Café/orangeri • Multirum • Udstillingsrum • Atelier/krea-rum • Museum + VR • Museumsbutik <p>Kontakt til fonde og investorer</p> |
| 2021 | Renovering fortsat | | |
| 2022 | Renovering afsluttes Indretning af Kulturcenteret | | |
| 2023 | Kulturcenteret åbnes | | |

Skole & Børnehave



Formål og baggrund

| | |
|---|--|
| Udviklingsområde (overskrift) | Skole & Børnehave |
| Nu-situation (kort beskrivelse) | <p>Udby Skole har klassetrin fra 0 til 6. klasse med ca. 100 elever. På skolen er der også en special linje for Holbæk Kommunes sprogtilbud for elever med sprogvanskeligheder. Der er SFO tilknyttet for indskolingen, samt SFO2 (klubtilbud) tilknyttet mellemtrinet</p> <p>Der er en integreret Børnehave/Vuggestue på Tuse Næs samt dagpleje med pt. 3 dagplejere.</p> <p>Som mange andre institutioner er Udby skole præget af det faldende børnetal. Samt ligesom resten af Holbæk Kommune vælger nogle næsboer også at sende deres børn på privatskole i stedet for, at vælge den lokale folkeskole.</p> <p>Nogle forældre frygter måske, at Skolen på sigt lukker og sender derfor børn mod Holbæk/Tuse i stedet for, således at børnene ikke skal skifte skole.</p> |
| Ønsket tilstand inden for en tidshorisont på 5 år (kort beskrivelse) | Arbejdsgruppens ønske er at få flere børn til Tuse-Næs, som benytter de dagsinstitutionstilbud Tuse- Næs kan tilbyde. Dette kan både være: 1. tilflyttere samt 2. at vi får skabt en profil for Udby Skole, som også kan tiltrække børn fra andre steder i Holbæk Kommune (selvom man ikke bor på Tuse-Næs, kan man jo sagtens gå i Skole på Tuse-Næs) 3. få flere til at vælge folkeskole frem for privatskole. |
| Hvilket tema i Planstrategien understøttes? | <ul style="list-style-type: none"> • Lokal udvikling • Bosætning |

Udvikling

| Nr. | Hvad ønskes udviklet? | Hvordan skal det gøres? | Håndtering af evt. udfordringer |
|-----|---|--|---|
| 1. | Udby skole er (og skal også fremover) være en skole med høj trivsel og har fokus på at bruge de faciliteter, der er på Tuse-Næs (skov, strand mv.), som en del af daglige undervisning. | Lokalsamfundet skal åbne muligheder og bakke op om tiltagene | Finde de rette ildsjæle som kan drive processen |
| 2. | Skolen skal i bredere grad samarbejde med lokalsamfundet, for at udnytte de mange muligheder, det så ville give. Samt skal lokalsamfundet hjælpe med at profilerer skolen. | Der skal lave en støttegruppe af forældre og repræsentanter fra Lokalsamfundet, som skal igangsætte og bakke op om tiltag. | |
| 3. | Dagpleje og Vuggestue/Børnehaven: Der skal være en valgmulighed. | Der skal lave en støttegruppe af forældre og repræsentanter fra Lokalsamfundet for børnehaven og dagtilbud, som | |

| | | | |
|----|---|---|--|
| | <p>mellem vuggestue og dagpleje så alle børns behov kan blive dækket.</p> <p>I takt med at befolknings-antallet stiger på Tuse-Næs de kommende 5 år, så skal der vurderes om der skal være et tilbud om endnu en børnehave</p> | <p>skal igangsætte og bakke op om tiltag.</p> | |
| 4. | <p>Det gode børneliv – herunder daginstitutioner, skole og foreningslivet (idrætsklubberne mv.)</p> | <p>Der skal være et tæt samarbejde mellem børnehaven, skole og foreningstilbud. Vi skal gå ud med en samlet paraply af tilbud, som gør det attraktivt at vælge at lade sit barn vokse op og benytte de tilbud Tuse-Næs kan tilbyde.</p> | |
| 5. | <p>Udby skole skal markedsføres mere aktivt. Vi skal gøre opmærksom på alle de gode ting og fordele der er ved skolen. (natur, lille skole, alle kender hinanden, TRYGHED, nærhed, der er plads til alle både de fagligt dygtige og dem som har behov for mere/ekstra hjælp).</p> | <p>De ansatte på skolen skal i tæt samarbejde med forældrene markedsføre skolen. F.eks. via arrangementer, sociale medier mv.</p> <p>f.eks. skal Forældrerep. stå ved børnedyrskue og andre arrangementer og fortælle om skolen.</p> | <p>Pt. Må Udby skole ikke have sin egen facebookside eller andre sociale medier.</p> |
| 6. | <p>Vi skal have beboerne i Hagedsted og Mårsø til at have Udby skole som 1. valg i stedet for at de fleste vælger Tuse Skole. Samt at Børnehaven/vuggestuen også bliver et stærkt alternativ til Tuse/Holbæk.</p> | <p>BH-lærer skal besøge Hagedsted Børnehus.</p> <p>Markedsføring jf. punkt 4.</p> | |
| 7. | <p>Lokalsamfundet skal støtte op om Skolen og daginstitutionerne.</p> | <p>Ved hjælp af en støttegruppe.</p> | |
| 8. | <p>Åben skolen op</p> | <p>Lave arrangementer, hvor ikke kun forældre og bedste-forældre er inviteret, men også resten af lokalsamfundet.</p> | |

Afvikling

| Nr. | Hvad ønskes evt. afviklet? | Hvordan skal det gøres? | Håndtering af evt. udfordringer |
|-----|--|--|---------------------------------|
| 1. | Utrygheden generelt ved folkeskolen pga. økonomi, skolereform mv. (er der penge nok til en kvalificeret undervisning) | De gode historier skal spredes. Der skal fortælles om hvad der laves på skolen, hvordan vi udnytter alle de ressourcer vi har. F.eks. at lærerne er ildsjæle som gør en ekstra indsats, selvom pengene kan være små. | |
| 2. | Sladder om skolen | Opfordre til at man går direkte til skolen og fortæller, hvad man hører. Således at man kan få en dialog herom i stedet for at "en fjer bliver til fem høns. | |
| 3. | Aflive Myter om at det er dårligt, at Udby Skole har små klasser (lavt antal elever) | De gode historier skal spredes. Vi skal synliggøre, hvordan eleverne arbejder i "klyngetid" (to klasser sammen). At alle elever kan arbejde sammen på tværs af klassetrin, lige fra 0 klasse til 6 klasse. | |

Plan

| År | Opgaver ¹⁹ | Ressourcer ²⁰ | Kommunikation ²¹ |
|------|--|--|---|
| 2019 | Definere rammerne for en støttegruppe og hvad der skal indgå heri Opfordre skolebestyrelsen til at Udby skole får et afd. Råd Definere rammerne for en støttegruppe for børnehaven og dagtilbud og hvad der skal indgå heri. | Forældrerepræsentanter og kræfter i lokalsamfundet starter arbejdsgruppe, som mødes 1-2 gange for at etablere denne gruppe. Forældrerepræsentanter og kræfter i lokalsamfundet starter arbejdsgruppe, som mødes 1-2 gange for at etablere denne gruppe. | |
| 2020 | Etablering af støttegruppe til skolen | Skole og lokalsamfund etablerer støttegruppe til skolen. (4-6 møder om året) | Støttegruppe meldes ud i Tuse Næs Bladet og de lokale Facebook grupper Støttegruppe kommunikerer via platformen. |

¹⁹ Hvilke opgaver prioriteres i de enkelte år?

²⁰ Hvilke ressourcer (frivillige timer og/eller penge) skønnes der behov for at skaffe til opgaverne?

²¹ Hvilken kommunikation skønnes der behov for til at støtte op omkring de planlagte opgaver?

| | | | |
|------|---|--|---|
| | <p>Markedsføring af Udby Skole</p> <p>Åben Skole, lokalsamfundet deltager i skolens arrangementer julebasar mv.</p> | <p>Støttegruppe deltager i arbejdet med platform og lokale arrangementer.</p> <p>Lokalsamfundet indgår som sponsorer for disse arrangementer</p> | <p>Arrangementer udmeldes via platformen.</p> |
| 2021 | <p>Støttegruppen for børnehaven og dagtilbud vurderer udbud af tilbud i takt med at befolkningstilvæksten stiger.</p> | <p>Mødeaktivitet og kontakter til kommunen og andre interessenter</p> | |
| 2022 | | | |
| 2023 | | | |

Folkekirke



Udby Kirke og præstegård

Formål og baggrund

| | |
|--|--|
| Udviklingsområde (overskrift) | Folkekirke |
| Nu-situation (kort beskrivelse) | <p>Folkekirken er en åndelig livsopfattelse blandt mange andre på Tuse Næs. Folkekirken er desuden en del af det offentlige embedsværk. Vi påtager os offentlige forvaltningsopgaver, herunder begravelses- og vielse myndighed, samt personregistrering.</p> <p>Kirkens formål er ældgammelt. Den udvikler sig løbende for ikke at ende som et museum, men for at møde mennesker hvor de er i dag.</p> <p>Nye strukturer I løbet af de sidste fem år er der sket følgende fire større ændringer i kirkens organisationsstruktur.</p> <ol style="list-style-type: none"> 1. Udby Sogn og Hørby Sogn er blevet slået sammen til Tuse Næs Sogn. 2. Alle tre kirkegårde drives af et graverteam i stedet for to. 3. Tuse Næs Sogn og Hagested Sogn er blevet til et pastorat. 4. Kordegneopgaver bliver varetaget af et fælles kirkekontor i Holbæk. <p>Kirkens budgetter Kirkens budgetter skal være ledsaget af en målsætning. Her beskriver menighedsrådet, hvad formålet er med at bruge kirkeskatsmidlerne. Det meste går selvfølgelig til den daglige drift og vedligeholdelse, således at folk kan blive døbt, viet og begravet, således at højmesser bliver fejret og ungdommen undervist, således at kirkegården og kirkens bygninger er velholdte – også til glæde for de kommende generationer.</p> <p>Men ud over den daglige drift og vedligeholdelse kan man også skrive om særlige indsatsområder i budgettets målsætninger. De sidste fem år har det især været tre områder; 1) musiklivet, 2) lokalt samarbejde og 3) åbenhed/synliggørelse.</p> <ul style="list-style-type: none"> • Musiklivet: A) Etablere kirkekor. B) Etablering af musikhjørner i kirkerne ved at fjerne kirkebænk. C) Musik i skumringstimen (musikandagtsrække i sommertiden). D) Vesper og viser (aftengudstjeneste og fredagsbar). • Samarbejde med lokalsamfundets foreninger og institutioner. Blandt andet A) Fastelavn og juletræstænding i samarbejde med Dagli' Brugsen. B) Æblefestival i samarbejde med mange forskellige. C) Vesper og Viser i samarbejde med Huset på Næsset. D) Sankt Hans Aften i samarbejde med Kulturhuset Udby Forsamlingshus. E) Alsang på Havnen i samarbejde med Hørby Bådelaug. F) Morgensang i december i samarbejde med Udby Skole. • Synliggørelse og åbning af kirken: A) Hørby Kirke er blevet vejkirke (dvs. åben hver dag mellem 7 og 19). B) Der opsættes hvert år julekrybbe på Kirketorvet. C) Udendørsbelysning af kirkerne i vintermånederne. D) Forøget brug af bannere og tryksager i forbindelse med synliggørelse af arrangementer. |

| | |
|--|---|
| <p>Ønsket tilstand inden for en tidshorisont på 5 år (kort beskrivelse)</p> | <p>Hvordan kirken og kirkelivet skal udvikle sig de næste år er selvfølgelig først og fremmest op til menighedsrådet. Derfor kan der ske små eller store ændringer i de kommende år, hvor der er meningshedsrådsvalg. Men nogle af udfordringerne og udviklingsmulighederne kan være:</p> <ul style="list-style-type: none"> • Struktur i forbindelse med konfirmander. Når skolegangen i 7. klasse ikke finder sted på Tuse Næs, men derimod i Tuse og på privatskolerne i Holbæk, hvad betyder det så for konfirmandundervisning og konfirmationer? • Samarbejde med Hagedsted Sogn. Helt op til 1950erne blev Hagedsted regnet som det tredje sogn på Tuse Næs. Men de sidste 70 år er sognene blevet mere og mere adskilt. (Det skyldes formentlig Nykøbingvejens stigende trafik, samt mislykkede kommunesammenlægninger og mere eller mindre vellykkede samarbejde omkring skole og plejecenter). • Sommerhusgæster. Kan kirken gøre mere for at komme folk i møde, som bruger deres fritid på Tuse Næs? • Diakoni. Kan kirken gøre mere for folk i sorg, ensomme og socialt udsatte mennesker? |
| <p>Hvilket tema i Planstrategien understøttes?</p> | <ul style="list-style-type: none"> • Lokal udvikling |

Udvikling

| Nr. | Hvad ønskes udviklet? | Hvordan skal det gøres? | Håndtering af evt. udfordringer |
|-----|-------------------------------|---|---------------------------------|
| 1. | Konfirmander | Øget samarbejde med præsterne i nabosognene | |
| 2. | Samarbejde med Hagedsted Sogn | Samarbejde om fælles PR og oplysning | |
| 3. | Sommerhusgæster | Øget synlighed i sommerhuskvarterer | |
| 4. | Diakoni | Eftermiddagscafe, besøgsvenner etableres | |

Afvikling

| Nr. | Hvad ønskes evt. afviklet? | Hvordan skal det gøres? | Håndtering af evt. udfordringer |
|-----|----------------------------|-------------------------|---------------------------------|
| 1. | - | - | - |

| | | | |
|--|--|--|--|
| | | | |
|--|--|--|--|

Plan

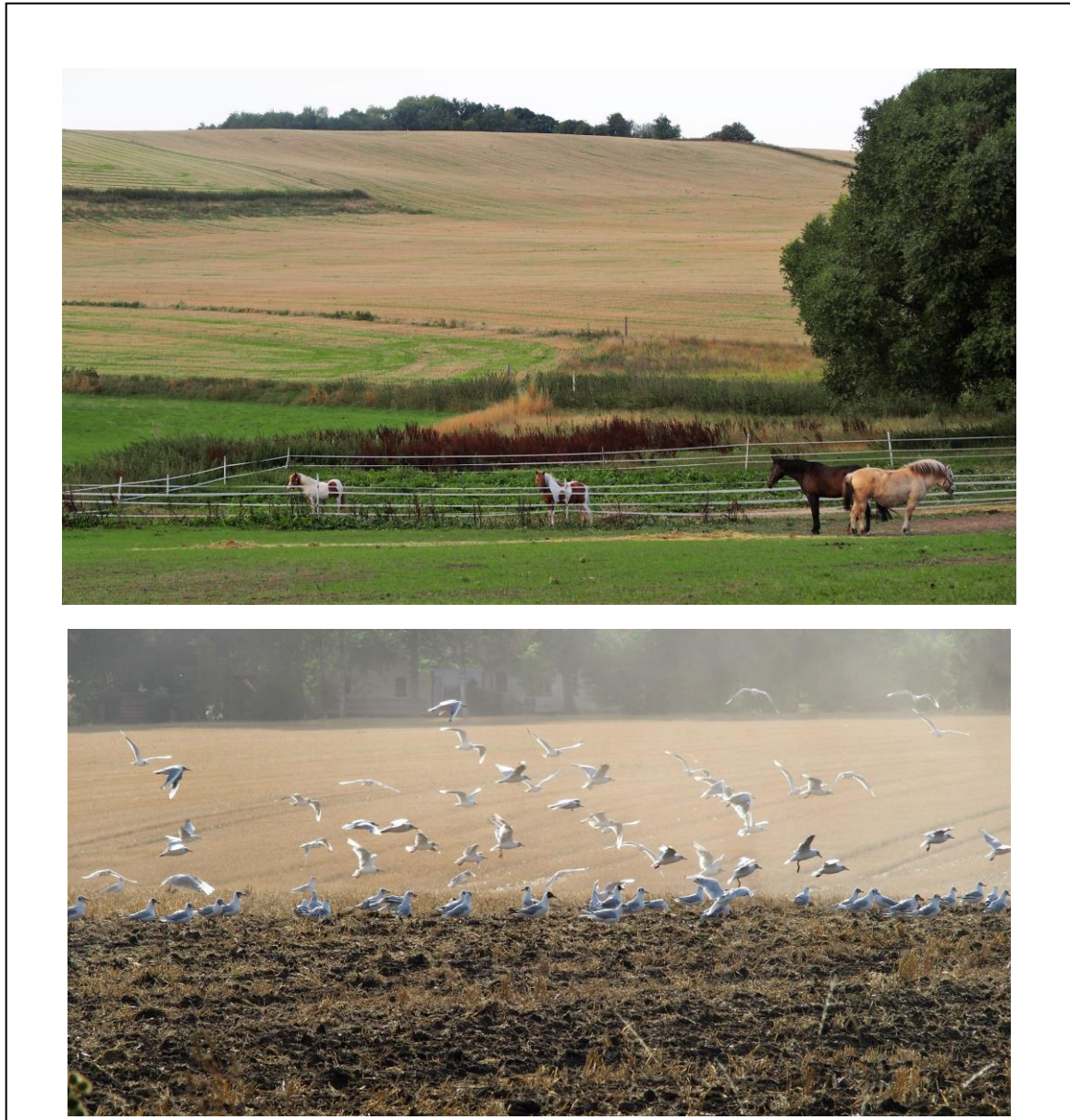
| År | Opgaver ²² | Ressourcer ²³ | Kommunikation ²⁴ |
|------|-----------------------|--------------------------|-----------------------------|
| 2019 | | | |
| 2020 | | | |
| 2021 | | | |
| 2022 | | | |
| 2023 | | | |

²² Hvilke opgaver prioriteres i de enkelte år?

²³ Hvilke ressourcer (frivillige timer og/eller penge) skønnes der behov for at skaffe til opgaverne?

²⁴ Hvilken kommunikation skønnes der behov for til at støtte op omkring de planlagte opgaver?

Erhverv & Landbrug



Formål og baggrund

| | |
|---|--|
| Udviklingsområde (overskrift) | Erhverv og landbrug |
| Nu-situation (kort beskrivelse) | Virksomheder og landbrug udtrykker et ønske om mere synlighed både fra lokalforums og erhvervsforeningens side. Der er et stort ønske om tilgang til viden om lokalforum og muligheder for samarbejde mellem udviklingsområderne. Der ønskes involvering af ungdommen på Næsset. Her tænkes især på 18 til 30 årige, med fokus på iderigdom og udvikling af virksomhed (erhverv eller landbrug). |
| Ønsket tilstand inden for en tidshorisont på 5 år (kort beskrivelse) | Arbejdsgruppen ønsker <ul style="list-style-type: none"> • at etablere en fælles informativ og velstruktureret hjemmeside, hvor lokale og udefra kommende let kan orientere sig og finde emner af interesse. • at tiltrække nye og gerne innovative virksomheder, som igen tiltrækker nye og yngre borgere, der kan fungere med deres familie på Tuse Næs. • at etablere et kreativt miljø, hvor unge med gode ideer kan få sparring af mere erfarne og blive klædt på til de udfordringer, det medfører, at starte virksomhed op. • at skabe erhvervsorganisation lokalt, som samler serviceerhverv, landbrug, håndværk samt produktions- og handelsvirksomheder i aktiviteter, som understøtter både vækst, konsolidering og afvikling af bedrifter, så det vurderes at være et aktiv, at have virksomhed på Næsset. |
| Hvilket tema i Planstrategien understøttes? | <ul style="list-style-type: none"> • Lokal udvikling (arbejdsgruppen ser erhverv og landbrug som vigtige forudsætninger for en udvikling, hvor unge og erhvervsaktive ser Næsset som et godt sted at etablere sig, både privat og erhvervsmæssigt) |

Udvikling

| Nr. | Hvad ønskes udviklet? | Hvordan skal det gøres? | Håndtering af evt. udfordringer |
|-----|---|---|--|
| 1. | Fælles hjemmeside. Lokale og udefra kommende interessenter skal kunne få let adgang til viden om emner, der har betydning for såvel arbejds- som privatliv. | Et udvalg med deltagelse fra berørte udviklingsområder skal definere struktur. Og indholdet af hjemmesiden skal være struktureret på en måde, så det er let at finde rundt, selv om emnerne er meget forskellige. | En fælles koordinator skal sikre processen og definere valg af løsning. For at få et realistisk budget at arbejde med vil det være en fordel at gennemføre en foranalyse. Dette kan gøres af deltagere fra udvalget, men det kan også gøres ved professionel hjælp. |
| 2. | Samarbejde om events. Der skal være plads til lokale events, som sikrer et godt socialt miljø blandt borgerne på Næsset. | I lokalforum regi skal der være tid til at drøfte oplæg og finde sammen om løsninger. I forbindelse med en fælles hjemmeside kan vi etablere en | Tages op i lokalforums møder. Det vil måske være hensigtsmæssigt, at mødes, med kalender- og |

| | | | |
|----|--|--|--|
| | Ved større events vil det dog være en fordel, hvis de forskellige indsatsområder koordinerer deres aktiviteter. Både for at undgå redundans og for at tiltrække borgere og virksomheder, der kommer fra hele kommunen eller fra regionen. | ”kalenderfunktion”, hvor fremtidige aktiviteter bliver oprettet og hvor invitationer til de andre udviklingsområder kan skrives ind. | aktivitetsplanlægning, som emne, mindst en gang årligt. |
| 3. | Ungdom og iværksætter. At få unge involveret i vores mange udviklingsområder er selvfølgelig et stort ønske for alle. Vi vil gerne have et tilbud til unge, som får dem til at overveje, om det er på næsset, de kan realisere deres drømme for beskæftigelse. | Skab et forum for unge med ideer, som kan have glæde af sparring med rutinerede. Tilmelding til de muligheder vi ser udbudt, skal være uden store udgifter for de unge. Viden om dette tilbud skal formidles via hjemmesiden og via de unges sociale medier. | Formidling af konceptet. Hvis tilgang til aktiviteterne er begrænset, så vil vi benytte alle tænkelige netværk, for at komme i kontakt med målgruppen. |
| 4. | Muligt samarbejde med Holbæk Erhvervsforum om arrangementer. | Kontakt og evt. møde med Holbæk EF, for at finde fælles interesseområder. Indgå aftaler. | I samarbejde med Tuse Næs Erhvervsforening. |
| 5. | Åbent landbrug og erhverv. Beboere og andre interessenter skal have kontakt med de lokale landbrug og erhvervsvirksomheder, således at der opstår gensidig forståelse og kendskab. Det kan føre til fælles udvikling og gensidig glæde af hinanden. | For landbrug skal der, i samarbejde med andre udviklingsområder, være 1 til 2 events hvert år, hvor landbruget bidrager med viden, produkter og adgang til områder, der er interessante for borgerne på Næsset. | Arrangementer og adgang til fysiske faciliteter skal aftales og koordineres således, at det respekteres, at landbruget har visse travle perioder. For øvrige erhvervsvirksomheder, skal der aftales fra gang til gang, hvorledes en event kan gennemføres. |

Afvikling

| Nr. | Hvad ønskes evt. afviklet? | Hvordan skal det gøres? | Håndtering af evt. udfordringer |
|-----|----------------------------|-------------------------|---------------------------------|
| 1. | | | |

Plan

| År | Opgaver ²⁵ | Ressourcer ²⁶ | Kommunikation ²⁷ |
|------|--|--|---|
| 2019 | <p>Få etableret hjemmeside udvalget og få en beslutning om, hvem der skal koordinere og gennemføre foranalysen.</p> <p>Samarbejde om events kan etableres i en let udgave, med en mindre avanceret kalender funktion.</p> <p>Kontakt til Holbæk erhvervsforum mhp samarbejde.</p> <p>Landbruget deltager ved marked på Hørbygård – og samarbejder med natur udviklingsområdet.</p> | <p>Et til to arbejds møder i lokalforum regi, hvor emnet er på dagsordenen. Desuden et beløb på 30.000,- til 40.000,- til gennemførelse af foranalysen.</p> <p>Tid afsat på lokalforums møder. En fordel, hvis en tovholder vælges.</p> <p>En eller flere personer fra gruppen ”Erhverv og Landbrug”. Mødes med Holbæk Erhvervsforum.</p> <p>Når detailplan foreligger kendes og aftales hvilke ressourcer der skal stilles med.</p> | <p>Vi bruger de nuværende muligheder for at informere og invitere.</p> <p>Relevante organisationer orienteres og inddrages i fælles aktiviteter.</p> <p>Kommunikationen foregår primært via Tuse Næs Erhvervsforening.</p> <p>I fællesskab med udviklingsområdet.</p> |
| 2020 | <p>Igangsætning af ny hjemmeside. Indholdsregistrering og vedligeholdelse.</p> <p>1 til 2 events, hvor landbruget stiller op med ressourcer.</p> <p>Ungdom og iværksætter går i en indledende undersøgelse, for at finde behov og muligheder, indenfor de økonomiske rammer.</p> | <p>Nøglepersoner på indholdssiden findes i lokalforum regi. Evt. ekstern projektleder. Beløbet vil fremgå af foranalysen.</p> <p>Det kan være adgang til markområder af interesse. Eller virksomhedsbesøg i et landbrug eller en virksomhed.</p> <p>En koordinator vælges, evt. fra lokalforums egne rækker. En ekstern skal nok bruge en måneds mandtid på opgaven.</p> | <p>Massiv kommunikation ved opstart. Dagspressen, alle netværk og foreninger samt sociale medier.</p> <p>Målrettet kommunikation til målgruppen samt andre interessenter.</p> |
| 2021 | <p>Løbende vedligehold af hjemmeside.</p> <p>Ungdom og iværksætter igangsættes med</p> | <p>Lokalforum sikrer de rette nøglepersoner.</p> <p>Fortrinsvis hentes ressourcerne lokalt, men der kan forekomme</p> | <p>Lokalforums møder.</p> <p>Alle medier, hvor det giver mening.</p> |

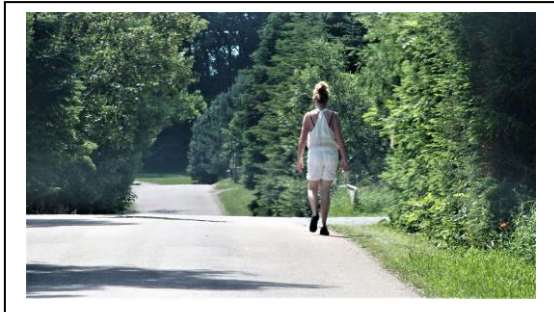
²⁵ Hvilke opgaver prioriteres i de enkelte år?

²⁶ Hvilke ressourcer (frivillige timer og/eller penge) skønnes der behov for at skaffe til opgaverne?

²⁷ Hvilken kommunikation skønnes der behov for til at støtte op omkring de planlagte opgaver?

| | supportpersoner, ideværksted og en rådgivningsfunktion. | aktiviteter, hvor ekstern hjælp er nødvendig. | |
|------|---|--|--|
| 2022 | | | |
| 2023 | | | |

Overnatning



Efter løbe, vandre og cykeltur trænger man til en overnatningsmulighed.

Formål og baggrund

| | |
|---|---|
| Udviklingsområde (overskrift) | Overnatning |
| Nu-situation (kort beskrivelse) | <ul style="list-style-type: none"> • Der er et ukendt udbud af overnatningsmuligheder på Tuse Næs. • De er ikke katalogiserede og det kan være vanskeligt at komme i kontakt med udbyder. • De tilbud der er, udbydes fra forskellige platforme – f.eks. www.airbnb.com - Eller er opført i Visit Holbæk og lignende. • Der rettes jævnligt henvendelser til bl.a. Turlandet Tuse Næs – eller lægges forespørgsler på Plakatsøjlen Tuse Næs om overnatningsmuligheder, hvor man desværre ikke altid er i stand til at henvise videre. |
| Ønsket tilstand inden for en tidshorisont på 5 år (kort beskrivelse) | <p>Arbejdsgruppen ønsker</p> <ul style="list-style-type: none"> • At der er oprettet en fælles platform for Tuse Næs, med link til diverse overnatningssteder – så man kan booke overnatning via en enkelt indgang til Tuse Næs (Webside). • At vi får lokaliseret og skabt overblik over de overnatningsmuligheder, der er i dag. (Samt over hvilke typer af aktiviteter de orienterer sig imod f.eks. Kajak-ferie, vandreferie, cykelferie, bondegårdsferie mm). • At vi (afhængig af behov) evt. laver et benarbejde for at skaffe flere overnatningssteder, som målrettes forskellige typer af aktiviteter – • At arbejdsgruppen bliver udvidet med yderligere deltagere. |
| Hvilket tema i Planstrategien understøttes? | <ul style="list-style-type: none"> • Lokal udvikling |

Udvikling

| Nr. | Hvad ønskes udviklet? | Hvordan skal det gøres? | Håndtering af evt. udfordringer |
|-----|--|--|---|
| 1. | At arbejdsgruppen udvides med yderligere deltagere | Der skrives ud på Plakatsøjlen Tuse Næs, Til Turlandet – Huset på Næsset og på Lokalforums hjemmeside. Og ordet sendes rundt med kontaktinfo. Det vil være optimalt, hvis arbejdsgruppens medlemmer er repræsenteret i div. lokale fora: "Turlandet, Lokalforum, Erhvervsform e.l. | |
| 2. | At oprette en fælles platform for Tuse Næs, med link til diverse overnatningssteder – så man kan booke overnatning via én enkelt indgang til Tuse Næs (Webside). | Der skal indhentes priser på dels domæne og dels etablering og vedligehold af en fælles Platform for hele Tuse Næs med links til de allerede kendte foreninger og | Der skal etableres et fælles forum, hvor man kan tage stilling dels til etablering af en sådan platform og dels til økonomien i driften af den. |

| | | | |
|----|--|--|---|
| | <p>Det er meget vigtigt, at platformen er en brugervenlig. Platformen skal ikke erstatte andre hjemmesider, men bare lave en samlet indgang til Tuse Næs med erhverv, institutioner, foreningsliv, fritidsaktiviteter, kirke m.m. Overnatning kan f.eks. sagtens ligge på eksempelvis turlandets hjemmeside, men fra den fælles platform skal man kunne linke til de øvrige.</p> | <p>aktiviteter på Næsset. Bl.a. til overnatning. Som nævnt i pkt. til venstre er det vigtigt, at man orienterer sig mod en brugervenlig platform. Det vil være oplagt at trække på erfaringer fra andre lignende lokalområder – f.eks. Møn, Mors, Stevns e.l www.front.visitmoensklint www.visitmors.dk www.kalklandet.dk</p> | <p>Det er oplagt at tænke sig, at Lokalforum tager initiativ til et sådant møde. Der skal endvidere laves et forberedende arbejde op til et sådant møde, hvor forskellige muligheder afsøges og hvor der laves et oplæg til præsentation af dem og af økonomi/arbejdet forbundet med at vedligeholde dem.</p> |
| 3. | <p>At få lokaliseret og skabt overblik over de overnatningsmuligheder, der er i dag. (Samt over hvilke typer af aktiviteter de orienterer sig imod f.eks. Kajak-ferie, vandreferie, cykelferie, bondegårdsferie mm). At vi afhængig af behov evt. laver et bearbejde for at skaffe flere</p> | <p>Arbejdsgruppen skal i kontakt med div. udbydere og lave optegnelser over overnatningsmuligheder og kontaklinformation til booking , åbningstider, aktiviteter mm. omkring dem. Arbejdsgruppen initierer og gennemfører kortlægningen.</p> | <p>Der kan være udbydere, vi ikke umiddelbart kommer i kontakt med, så den liste, der udarbejdes skal betragtes som et dynamisk dokument og skal opdateres løbende – også til den valgte digitale platform.</p> |
| 4. | <p>At arbejdsgruppen (afhængigt af behov) evt. laver et bearbejde for at skaffe flere overnatningssteder, som målrettes forskellige typer af aktiviteter –</p> | <p>Hvis der er behov for flere overnatningsmuligheder, skal der annonceres på digitale platforme og det skal meldes ud i de lokale fora nævnt under pkt. 1 Det vil være fint, hvis arbejdsgruppen har noget at byde ind med i forhold til nye udbydere: Hvilke krav er der til udbydere, hvordan får man det optaget på en bookingplatform, etc.</p> | |

Afvikling

| Nr. | Hvad ønskes evt. afviklet? | Hvordan skal det gøres? | Håndtering af evt. udfordringer |
|-----|---|-------------------------|--|
| 1. | Uvidenhed om tilbud om overnatning | Se ovenfor (pkt 3) | |
| 2. | Evt. modstand mod etablering af en fælles Tus Næs Portal. | Se ovenfor (pkt. 2) | At et lokalt anerkendt fællesforum sætter sig i spidsen for etablering af den fælles platform. |

Plan

| År | Opgaver ²⁸ | Ressourcer ²⁹ | Kommunikation ³⁰ |
|------|---|---|--|
| 2019 | <p>Der gøres et stykke bearbejde for at udvide gruppen med et par stk. evt. ét par aktører på området.</p> <p>Kortlægningen iværksættes hen over sommer efterår og sættes op systematisk.</p> <p>Der laves et oplæg til beslutning om en fælles digital indgang til Tuse Næs.</p> | <p>Arbejdsgruppen 3-5 timer.</p> <p>Arbejdsgruppen 5-10 timer.</p> <p>Arbejdsgruppen sammen med en konsulent 4-10 timer.</p> | <p>Der meldes tilbage til LUP Forum, Turlandet, Lokalforum</p> <p>Der meldes tilbage til Lokalforum, Turlandet og ... Når listen er færdig</p> <p>Proces – og senere beslutning kommunikerer via Tuse Næs-bladet, plakatsøjlen og andre lokale fora – såvel digitale som fysiske fora. F. eks. Til forældre i institutionerne o.l.</p> |
| 2020 | Implementering af digital platform 1. kvartal 2020 | <p>Meget gerne en lønnet medarbejder til at oprette og vedligeholde sådan en platform.</p> <p>Jeg ved ikke, hvad en sådan etablering koster, men vedligehold af platformen andrager vel ca. 1 times ugentligt arbejde – evt. frivilligt arbejde. Ved et ordentligt etableringsarbejde, og en god overdragelse, bør systemet</p> | Kommunikeres i alt tilgængeligt, når den er klar – Tuse Næs bladet, Lokalforum, Turlandet ,alle institutioner, opslag i Brugsen, kirken, Hallen og på havnen, på Facebooksiderne "Plakatsøjlen", "Tuse Næs før og nu" m.v. |

²⁸ Hvilke opgaver prioriteres i de enkelte år?

²⁹ Hvilke ressourcer (frivillige timer og/eller penge) skønnes der behov for at skaffe til opgaverne?

³⁰ Hvilken kommunikation skønnes der behov for til at støtte op omkring de planlagte opgaver?

| | | | |
|------|---|---|---|
| | | være let at vedligeholde for en, der har kendskab til det. | |
| 2021 | Marts-april Der etableres en (årligt tilbagevendende) gennemgang af overnatningsmuligheder mhp. At ajourføre overnatningsmulighederne på den digitale platform. Dere kan evt. udarbejdes en mindre folder til at lægge i turistbureau m.m. | Arbejdsgruppen – 2-3 timer årligt Udarbejdelse og trykning af folder – 5-10 timer + trykkeomkostninger c. 1500 kr. | Arbejdsgruppen sender den ajourførte liste til Webmaster. Arbejdsgruppen fordeler foldere til de relevante overnatningssteder og de aktuelle turistbureauer. Folderen kan uploades til den fælles digitale platform. |
| 2022 | (årligt tilbagevendende) gennemgang af overnatningsmuligheder mhp. At ajourføre overnatningsmulighederne på den digitale platform. Dere kan evt. udarbejdes en mindre folder til at lægge i turistbureau m.m. | | |
| 2023 | (årligt tilbagevendende) gennemgang af overnatningsmuligheder mhp. At ajourføre overnatningsmulighederne på den digitale platform. Dere kan evt. udarbejdes en mindre folder til at lægge i turistbureau m.m. | | |







Fotos fra
Tuse Næs Fotosafari