

**Tilsynsrapport
Søbækskolerne
Ibs Mølle
December 2021**

Indledning

Tilsynsrapporten tager hovedsagelig afsæt i skolens fremsendte dokumenter. Efter udarbejdelse af tilsynsrapport, har rapporten været til høring på skolen. Herefter er den endelige rapport udarbejdet og lagt på Holbæk Kommunes hjemmeside ¹.

Formål med tilsyn

Formålet er, at vurdere om skolen leve op til folkeskoleloven. Se evt. "manual om tilsyn med specialundervisning"²

Funktion

Funktionen som tilsynsførende har bl.a. til hensigt at give kommunalbestyrelsen mulighed for at følge med i, om undervisningen lever op til kravene i folkeskoleloven.

Tilsynet er gennemført af

Tilsynskonsulent, Carsten Trannerup
Fagcenter for læring og trivsel
72 36 90 37
cartr@holb.dk

Leder af fagcenter for læring og trivsel

Siv Kjær Wagner
sivkk@holb.dk

Tilsynets gennemførelse

- Netværksmøde: Oplæg om tilsynets fokusområder
- Besigtigelse af lokaler
- Netværksmøde: Retningslinjer for budget og regnskab samt præsentation af regneark som skolerne fremover skal anvende
- Dokument, skolernes forberedelse til tilsyn, sendt til skolen
- Dokumenter i forbindelse med tilsyn er sendt fra skolen til tilsynskonsulenten
- Tilsyn gennemført

¹ [Tilsyn med Dagbehandlingstilbud - Tilsynsrapporter \(holbaek.dk\)](http://holbaek.dk)

² <https://www.uvm.dk/-/media/filer/uvm/publikationer/folkeskolen/2010-manual-om-tilsyn-med-specialundervisning.pdf>

Fokusområder ved tilsyn

- Antal ansatte i kategorierne: Lærer, pædagoger, pædagogmedhjælpere, andet personale
- CV liste over alle ansatte
- Kompetenceudvikling for skoleåret 2021/22
- Beskrivelse af det fysiske undervisningsmiljø herunder faglokaler
- Medarbejderfravær i skoleåret 2020/21
- Personalegennemstrømning i skoleåret 2020/21
- Antal elever fordelt på klassetrin
- Elevfravær i anonymiseret form
- Fritagelse fra undervisning
- Forkortelse af undervisningstiden
- Elevplaner
- Samarbejde med UU
- Årsplaner/læseplaner
- Opgørelse over undervisningstimetotal for alle fag fordelt på klassetrin
- Lektiehjælp og faglig fordybelse
- Nationale test
- Afgangsprøver
- Læringsmål
- Valgfag 7.-9. klasse
- Læringsfremmende kultur
- Undervisningsledelse
- IT
- Fremme af god ro og orden i folkeskolen (bekendtgørelse)
- Eksterne samarbejdspartnere
- Magtanvendelse
- Virksomhedsplan herunder krav til minimum
- Generel udvikling på skolen
- Økonomi

Tilsyn – konklusion.

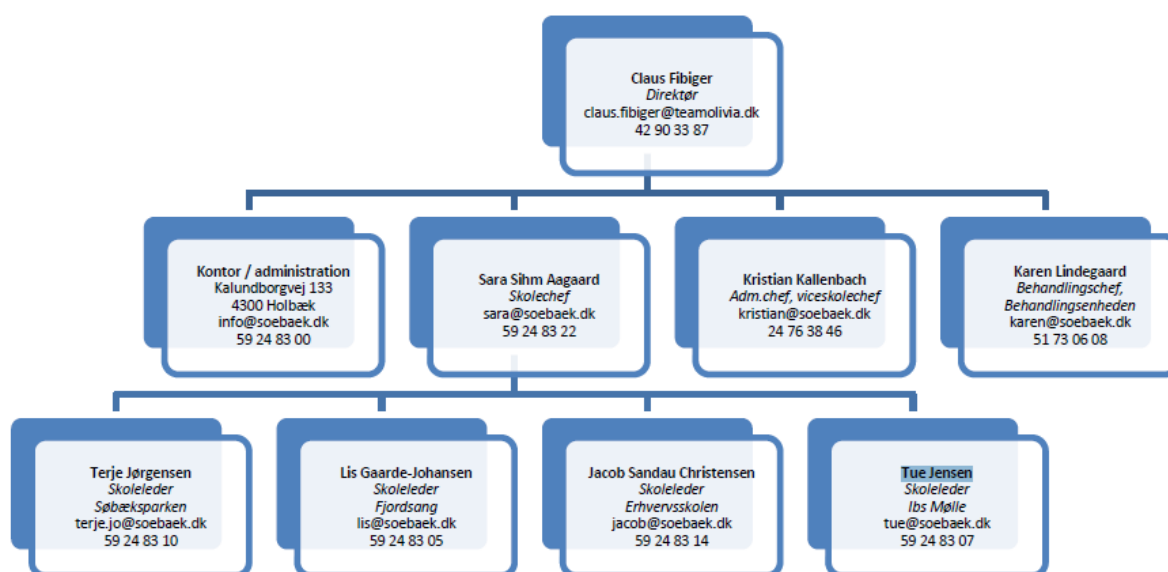
Tilsynets vurdering

Det er tilsynets vurdering, at skolen lever op til folkeskoleloven

Indledning – Ibs Mølle

Behandlingsstederne Søbæk Skole består bl.a af 4 grundskoler. Skolerne understøttes fra centralt hold af; HR, økonomiafdeling, sekretærfunktion, servicemedarbejder, forplejning/ køkken og rengøring.

2. Organisationsdiagram



Ibs Mølle

Adresse: Ibs Huse 10
4440 Mørkøv
Skoleleder: Tue Jensen

Antal ansatte

Kategorier

Antal ansatte

Skoleleder – uddannet lærer	1
Lærer	7
Pædagoger	1
Pædagogmedhjælper	1

Alle 4 skoler understøttes fra centralt hold bestående af:

Øverste ledelse	4
HR/sekretær	1
*Behandlingsenhed	4
Rengøring	6
Køkkenpersonale	2
Chauffører	17

CV liste over alle ansatte

Skolen har, i forbindelse med tilsyn sendt CV liste på alle ansatte.

Skoleleder er læreruddannet med linjefag i dansk og som andetsprog, kristendom smat påbegyndt diplomuddannelse i ledelse.

Lærere

Lærerne er samlet set uddannet i følgende linjefag:

Dansk, engelsk, billedkunst, samfundsfag, tysk, matematik, historie, idræt, natur og teknik, historie, håndarbejde, religion, geografi og sløjd.

Pædagog

Pædagogen er uddannet fra Frøbel seminariet og har taget Marte Meo ved Ankerhus.

Pædagogmedhjælp

Uddannet Cand.mag. i Kommunikation og Kulturstudier, Syddansk Universitet, Bachelor i Filosofi, Syddansk Universitet og Certificering i digital marketing, syddansk Universitet

Tilsynets vurdering

Det er tilsynets vurdering, at skolen har relevant viden, erfaring og faglig kapacitet til at forestå undervisningen.

Medarbejderfravær for skoleåret 2020/21

Skolen har sendt en samlet opgørelse over fravær for alle skoler. Fraværet er 3,03%.

Skolen oplyser, at skolen fra april 2022 overgår til nyt personalehåndteringsystem, som kan generere fraværet pr. skole.

Personalegennemstrømning for skoleåret 2020/21

Antal medarbejdere som er ophørt og antal medarbejdere som er ansat fordelt på nedenstående kategorier

	Ophørt	Ansæt
Afdelingsleder	1	1
Lærer	1	2
Pædagoger	2	2
Pædagogmedhjælper	1	

Skolen arbejder med kulturændringer hvilket har medført, at flere medarbejdere har valgt at søge nye udfordringer. Ledelsen på Ibs Mølle, og generelt på Søbækskolerne, har ambitioner om fokuserer på undervisning og give eleverne forudsætninger som er relevante på et uddannelses- og arbejdsmarked.

Fokusområder

Skolen oplyser

"Behandlingsstederne Søbæk Skole arbejder ud fra en grundtanke om, at undervisning og behandling går hånd i hånd. Fælles for alle, arbejdes her overordnet med afsæt i en udviklingspsykologisk, systemisk og narrativ forståelsesramme med fokus på en mentaliserende og anerkendende tilgang. Det daglige fokus er på omsætning til konkret pædagogisk praksis ift. det enkelte barn, hvilket bl.a. afspejles i de konkrete elevplaner. Denne grundtanke er udgangspunktet for, hvordan skolen tilrettelægger kompetenceudvikling i Søbæk-regi".

Alle skolerne har for indeværende år fælles fokusområder som der arbejdes med:

Læsning

- * Synlig læring (visuel understøttelse og elevinddragelse/elevsamtaler)
- Fysisk indretning af skolerne
- Kompetenceudvikling og fastholdelse af medarbejderne

** Fokusområderne har indtil videre ført til læsebånd, højtlesning og lydbøger, samt læsevejleder som underviser skolens undervisere. Skolen anvender NOTA til ordblinde elever. Skolen arbejder på at NOTA også kan anvendes til andre elever. Endelig har skolen netop indgået aftale med "Læs for livet".³*

'Læs for livet' er etableret på Fjordsang, vi forventer at dette emne også etableres på Ibs Mølle.

³ [Home - Læs for Livet \(laesforlivet.dk\)](http://laesforlivet.dk)

Kompetenceudvikling for skoleåret 2021/22

Skolen oplyser

Skolerne arbejder med 2 fælles pædagogiske temadage for alle skolerne.

- Tema 1: Mentalisering - tilgang v. Behandlingschef Karen Lindegaard.
- Tema 2: Teamsamarbejde v. ekstern oplægsholder.

På alle skoler:

- Mentaliserings Forløb (Fra teori til praksis) v. Behandlingsenhed og udvalgte medarbejdere 3-5 gange årligt.
- Praksisnær sparring med afsæt i en udviklingspsykologisk, systemisk og narrativ forståelsesramme med fokus på en mentaliserende og anerkendende tilgang på de enkelte skoler v. Behandlingsenhed.
- Supervision med fokus på den mentaliserende praksis v. ekstern supervisor
- Oplæg på skolerne, der målrettes den enkelte skole v. Behandlingsenhed (f. eks misbrug, low arousal, mentalisering, udadreagerende adfærd, diagnoseforståelse (etc.)
- Medicinhåndtering og sundhedsfremmende sparring v. intern sygeplejerske med speciale i psykiatri
- Tværfaglig sparring og samarbejde på tværs af skoler og Behandlingsenhed (Temadage, eksamen, foredrag og lign.)

Skolen planlægger, at alle medarbejdere deltager i forløb vedr. skolens online digitale platform, *Learning Bank* og at skolerne understøttes at oplæg ved personalemøder målrettet den enkelte skoles praksis fx oplæg om misbrug, mentalisering, low arousal, udadreagerende adfærd, introverte børn, diagnoseforståelse mv.

Holbæk Kommunes PPR yder kontinuerlig sparring ved alle Søbæk skolerne herunder to årlige elevkonferencer som vedrører alle elever.

Alle skoler har gennemført medicinhåndtering ved sygeplejerske med speciale i psykiatri og som i øvrigt laver forløb på alle skoler fx vedr. sex- og sundhed.

Ledelsen på skolerne deltager ved relevante konferencer og oplæg, senest Folkeskole Konferencen i Nyborg i september 2021. Der afholder to årlige ledelses dage, hvor der bliver stillet skarpt på skolernes praksis, kvalitet, udvikling og kollegial sparring.

Skolerne samarbejder på tværs af egne skoler og opholdssted, hvor ansatte holder oplæg, sparre og udveksler ideer, deler viden og planlægge forløb fx eksamen eller motionsdag. Dette arbejde gik i stå under nedlukningen og er nu sat i gang igen. Det forventes formaliseret fra skoleåret 2022-23

Skolen deltager ved den årlige kursusdag for fagkonsulenter (arrangeret af Undervisningsministeriet) og benytter sig af Gyldendals eftermiddagsarrangementer med skiftende temaer.

Skolen oplyser endvidere at personalet på Ibs Mølle modtager supervision en gang om måneden af psykolog og endelig at skolen deltager ved den årlige kursusdag for fagkonsulenter med henblik på at være opdateret på ministeriets krav.

Målgruppe

Skolens beskrivelse

Den primære målgruppe på Ibs Mølle er børn og unge som er introverte og sensitive, herunder børn og unge med:

- ADHD, ADD, autisme og andre udviklingsforstyrrelser.
- Tilknytningsvanskeligheder.
- Andre psykiatriske diagnoser.
- Børn med skoleværningsproblematikker.

Kognitivt er eleverne testet til at ligge inden for eller lige under normalområdet. Målgruppen er 7. klasse til 10. klasse.

Skolen har plads til 25 elever

Beskrivelse af det fysiske undervisningsmiljø

Antal klasselokaler, faglokaler, andre lokaler, udefaciliteter

Antal klasselokaler: 3 stk.

Antal faglokaler: 1 stk.

Andre lokaler: 7 stk.

Udendørs faciliteter: Fodboldbane, gyngestativ, græsplæne, bålhytte. Udearealerne byder på lys, luft og plads.

Skolen Ibs Mølle er en gammel restaureret bindingsværksbygning i landlige omgivelser uden tætliggende naboer, hvilket tilbyder et roligt og uforstyrret læringsmiljø.

I huset findes 3 undervisningslokaler, som huser de 3 elevgrupper. På første sal er lokalet indrettet med individuelle arbejdspladser, fællesbord samt sofasektion. Der er desuden 3 mindre rum, som

ligger i forbindelse med lokalet og som gør det muligt, at eleverne kan trække sig og skærmes fra forstyrrende stimuli.

I stueplan findes de to øvrige undervisningslokaler. Det ene lokale er et stort lyst rum, som har både fællesbord og individuelle arbejdspladser. I tilknytning til dette lokale findes et enkelt lille rum som tillader mulighed for ekstra ro og fordybelse. Lokalet er udstyret med en projektor til fællesundervisning. Det andet lokale er delvist opdelt af en skillevæg. Her er ligeledes etableret individuelle arbejdspladser.

Der er Chromecasts, så arbejdet kan følges på en fælles skærm til gavn for det fælles læringsudbytte.

Huset rummer desuden et køkken, hvortil der er et hjørne med bænke og et lille bord som tjener som fællesareal for eleverne.

På arealet findes desuden et værksted, som er tiltænkt de kreative fag. Værkstedet bruges primært i sommerhalvåret.

Skolen benytter faglokaler og idrætssalen på Erhvervsskolen og naturfagslokalet på Den Røde Tråd.

Tilsynets vurdering

Ved rundvisning den 8.9.21 blev tilsynet vist rundt på Ibs Mølle.

Alle bygninger og lokaler fremstår særdeles velholdte, istandsat, lyse, venlige og klar til undervisningsbrug.

Antal elever fordelt på klassetrin

Skolen kan rumme op til 25 elever og har i forbindelse med tilsyn oplyst nedenstående.

Klasse	Antal elever i klassen
7.	2
8.	4
9.	5
10.	4
Elever i alt, november 2021	15

Elevfravær i anonymiseret form

Skolen har, i forbindelse med tilsyn, sendt opgørelse over elevfravær.

Eleverne på Søbækskolen har et samlet gennemsnitlig fravær på 15,34%.

På Ibs Mølle ses fravær fra 0% til 27%.

På første fraværsdag kontakter skolen hjemmet, opholdsstedet eller plejefamilien og er i daglig kontakt med disse når fraværet fortsætter. Skolen er i løbende samarbejde med hjemmet/opholdssted/plejefamilie, PPR og sagsbehandler om elevfravær og iværksætter handling for at støtte eleven i stabilt fremmøde. Handlingerne kan fx være SMS henvendelser om morgenen, telefonopkald om morgenen, at hente og bringe eleven til skole, at lærer eleven at tage offentlige transportmidler, samtaler med eleven samt møder med hjemmet/opholdssted/plejefamilie, PPR og sagsbehandler hvis ikke indsatsen har den nødvendige effekt.

Fritagelse fra undervisning (i anonymiseret form)

Antal elever som pt. er fritaget for dele af undervisningen	0
Hvilke undervisning er eleverne fritaget for	
Hvilke undervisning har eleverne i stedet for den fritaget undervisning	

Forkortelse af undervisningstiden

Søbækskolerne forkorter ikke undervisningstiden.

Elevplaner

Skolen har i forbindelse med tilsyn fremsendt ét eksempel (anonymiseret) for én elev i indskoling, mellemtrin, udskoling.

Elevplanen indeholder vurderinger af elevens udfordringer og angiver samtidig de professionelle handlemuligheder – for bedst muligt, at imødekomme elevens udfordringer.

Elevplanen beskriver elevens standpunkt inden for alle fag fx står der i dansk:

- Eleven kan styre og regulere sin læseproces og diskutere teksters betydning i deres kontekst
- Eleven kan udtrykke sig forståeligt, klart og varieret i skrift, tale, lyd og billede i en form der passer til genre og situation

Elevplanen er fyldestgørende hvad angår elevens sociale og personlige udfordringer og beskriver også antagelser om elevens anbringelse. Der står bl.a. "Det vurderes, at Eleven bør anbringes uden for hjemmet".

Elevplanen rummer mere subjektive vurderinger fx "Eleven er en sund elev". Det er upræcist hvad der menes med ordet sund.

Skolen oplyser, at elevplaner er på skolens liste over fremtidige fokusområder hvorfor punktet drøftes ved tilsyn i 2022.

Tilsynets vurdering

Det er tilsynets vurdering, at elevplanen er relevante og fyldestgørende både hvad angår de sociale-, personlige- og faglige kompetenceområder og at formuleringer som vedr. anbringelsesgrundlag og kommunernes mål for opholdet på Ibs Mølle bør fremgå i en kort opsummeret form. Det er ligeledes tilsynets vurdering, at beskrivelser som "sund" bør præciseres i en faglig kontekst.

Samarbejde med UU

Skolens beskrivelse af samarbejdet

Skolens beskrivelse

Skolerne oplever et tæt og berigende samarbejde med Holbæks UU- vejleder vedr. 8.-10. klasses-elever. Vejlederen deltager på de statusmøder, der afholdes vedrørende vores 9. og 10. klasses-elever og stiller sig desuden altid til rådighed med sparring. Derudover har vejlederen deltaget på personalemøder samt forældremøde på nogle af skolerne. Ligeledes har vi et godt samarbejde vedr. brobygning samt løbende dialoger vedr. den enkelte elevs uddannelsesplan.

Årsplan/læseplan

Et eksempel på en årsplan for dansk og matematik på mellemtrinnet for skoleåret 2021/22

Skolen har, i forbindelse med tilsyn fremsendt to eksemplarer af årsplaner for dansk og matematik. Årsplanen for dansk er inddelt i uger, med angivelse af kompetencemål/læringsmål, emne/forløb. Årsplanen for matematik er opbygget lidt anderledes og har den samme styring i forhold til kompetencemål, læringsmål mv.

Tilsynets vurdering

Det er tilsynets vurdering at skolen lever op til folkeskoleloven.

Opgørelse over undervisningstimetotal for alle fag fordelt på klassetrin.

Herunder fag som er samlæst i emneuger eller lignende

Skolen har, i forbindelse med tilsyn, fremsendt timefordelingsplan for udskoling som viser timer, fordelt på uger, hele året, for alle fag.

Tilsynets vurdering

Det er tilsynets vurdering, at skolen lever op til minimumstimetallet.

Lektiehjælp og faglig fordybelse

Skolens beskrivelse af hvordan lektiehjælp og faglig fordybelse er organiseret.

Skolen oplyser

Faglig fordybelse og lektiehjælp tilbydes alle elever og placeres fleksibelt i løbet af skoledagen. Skolen er optagede af at løfte elevernes faglige niveau, og tilbyder derfor faglig træning og fordybelse. Flere samtidige personaler i undervisningen muliggør at eleverne kan øve sig på særligt udfordrende stof med én voksen eller i små grupper.

Nationale test

Skolens beskrivelse

Gældende for alle Behandlingsstederne Søbæks skoler er, at vi afholder de nationale tests og følger de givne retningslinjer. Lærerne tilrettelægger testsituationerne under hensyntagen til eleverne i de enkelte klasser og de enkelte elevers individuelle problematikker.

Afgangsprøver

Status på elever som har taget folkeskolens eksamen/afgangsprøve i skoleåret 2020/21

Antal elever som var tilmeldt prøver i skoleåret 2020/21	5
Antal elever som bestod afgangseksamen i 2020/21	3
Antal elever som blev fritaget for prøver i 2020/21	4

Terminsprøver: For at klæde eleverne bedst muligt på i fht afgangseksamen samt afholder skolen terminsprøver to gange årligt. Dette med udgangspunkt i UVM's udsendte øveprøver.

Læringsmål

På hvilke klassetrin indgår nedenstående i undervisningen?

Færdselslære	Skolen benytter live ambassadører fra Rådet for Større Trafiksikkerhed og afholder en temadag vedr. dette emne.
Sundhed- og seksualundervisning og familiekundskab	Skolen har afsat uge 6 til afholdes af "Uge Sex", her deltager nogle klasser i undervisning hos <i>Sex og Samfund</i> .
Uddannelse og job	Der er planlagt undervisning ved Holbæk Kommunes UU-vejleder JN i foråret 2022. Praktikforløb for udskolingen, dette etableres i samarbejde med lokale virksomheder og gerne i hjemkommuner. Der er Brobygning i uge 44, og vi deltager i Skills-dag i uge 40.

Valgfag 7.-9. klasse

Tilbyder skolen valgfrie fag? Og hvilke fag?

Fysik, idræt og tysk.

Læringsfremmende kultur

Seneste trivselsmåling viser en samlet generel trivsel på 80,9%.

Behandlingsstederne Søbæk Skole har besluttet, at uge 10 er temauger for alle skolerne. Her arbejdes der med trivsel 'Min skole - min ven', med udgangspunkt i materiale fra Red Barnet.

Derudover fejrer skolerne den nationale trivselsdag d. 5. marts 2022.

Skolen oplyser, at der igangsættes proces hvor der arbejdes mere systematisk med fokusområder og opfølgning på trivselsundersøgelser.

Tilsynets vurdering

Tilsynet opfordrer til, at skolen arbejder mere systematisk med opfølgning på trivselsundersøgelser. Hvad fortæller undersøgelsen, hvilke fokusområder vælges, hvordan er indsatsen i forhold til fokusområderne og endelig hvordan og hvornår evalueres fokusområderne.

Elevråd

Skolen har elevråd. Skolens beskrivelse af elevrådet er vedlagt som bilag, sidst i dette dokument.

Undervisningsledelse

Skolen oplyser

Ved dagens start præsenteres dagens program på tavlen. Det samme sker ved hver lektions start. Ved dagens start har skolen en dagsstatus, der også indeholder fravær af både elever og undervisere.

Skolen afholder løbende elevsamtaler med fokus på trivsel og det faglige.

Skolen afholder to årlige skole- hjemsamtaler med fokus på det sociale, det faglige og elevens personlige udvikling.

I samarbejde med hjemmet (mor, far, opholdssted, plejefamilie) arbejder skolen med læringsmål for eleven, som tager udgangspunkt i:

- Elevens alder og de krav, der stilles på elevens klassestrin
- Elevens aktuelle formåen (zonen for nærmeste udvikling)
- Elevens sociale og følelsesmæssige formåen. Hvor meget kan vi udfordre eleven, i hvor høj grad kan eleven formå at indgå i fælles læringskontekst og i hvor høj grad skal eleven hjælpes individuelt?

Alle elever har mål for deres arbejder fx "Jeg arbejder med min opgave i 20 minutter"

Skolen anvender piktogrammer (tekst og billeder) i undervisningen med henblik på at tydeliggøre og understøtte elevens forståelse.

IT

I klasserne er der installeret SmartBoards. Klasserne har adgang til Chromebooks/PC'er. Fra disse er der adgang til div. undervisningsapps samt Gyldendals fagportaler, e-mat, Matematikfessor mm. Ved konstateret ordblindhed har skolen adgang til NOTA.

God ro og orden i folkeskolen

Skolen arbejder med afsæt i low arousal og ud fra fælles værdisæt som bl.a. indebære krav om at eleven er i udvikling. Skolen arbejder med elevinddragelse og inddragelse af forældre, plejefamilie og opholdssted. Skolen arbejder ikke med restriktioner og forsøger gennem rammer, struktur, undervisning og pædagogik at fremme elevens hensigtsmæssige adfærd.

Eksterne samarbejdspartnere.

Hvile parter samarbejder skolen med fx UU-vejledere, PPR, sagsbehandlere, konsulenter, uddannelsesinstitutioner, folkeskoler samt beskrivelse af hvad samarbejdet handler om.

Skolens beskrivelse af eksterne samarbejdspartnere

Nedenstående en oversigt over samarbejdspartnere for alle skolerne:

- PPR Holbæk (sparring vedr. den enkelte elev og klasse)
- Sagsbehandlere (den sociale udvikling og dagbehandlingen)
- Specialkonsulenter og UU-vejledere i de kommuner, vi samarbejder med (vedr. den enkelte elevs udvikling)
- Relevante folkeskoler (vedr. "mellemløber")
- Opholdssteder (vedr. anbragte børn og unge, der er indskrevet på vores skoler)
- Plejeforældre (vedr. anbragte børn og unge, der er indskrevet på vores skoler)
- Børne- og Ungdomspsykiatrien (vedr. udredning af elever)
- Ekstern supervisor (vedr. supervision af medarbejderne)
- Idrætsforeninger (vedr. relevante forløb for elever – f.eks. skydning, boksning og ridning)
- Den lokale kommunale folkeskole Kildebjergskolen og Holbæk 10. Klasses-center vedr. afgangsprøver og censor-ring.
- Virksomhedsbesøg – Vi tager på løbende på virksomhedsbesøg.

Magtanvendelse

Skolen har, i forbindelse med tilsyn, sendt anonymiseret beskrivelse af magtanvendelse.

Tilsynets vurdering

Det er tilsynets vurdering, at beskrivelsen mangler præcision.

1. Skolen skriver: Eleven er fra morgenstunden meget grænsesøgende
Tilsynets vurdering: Det bør fremgå af teksten hvad der menes med grænsesøgende.
Hvordan kan de voksne omkring eleven se, at eleven er grænsesøgende.
2. Skolen skriver: De bliver skilt ad

Tilsynets vurdering: Det bør fremgå af teksten hvordan de bliver skilt ad.

3. Skolen skriver: Da situationen spidser til.

Det er upræcist hvad der menes med "spidser til". Beskriv hvad der rent faktisk sker.

Beskriv, helt konkret, hvordan elever bliver skilt ad, hvor bliver der taget på eleven, hvor hårdt, hvor længe, hvad bliver der sagt til eleven, hvilke aftaler bliver evt. indgået, hvornår løsnes et evt. greb, hvornår slippes grebet helt og hvad menes der med fastholdelse.

Skolen oplyser, at der er igangværende proces, i samarbejde med Behandlingsenheden, om magtanvendelser herunder beskrivelse og, at det forventes implementeret i foråret 2022.

Økonomi – godkendelse af takst

Skolen har fremsendt regneark. Nedenstående takst er godkendt for 2022.

Undervisningstakst pr. dag 200 skoledage	1.217 kr.
Undervisningstakst pr. år pr. fuldtidselev	243.400 kr.
Undervisningstakst pr. måned fordelt på 11 måneder	22.127 kr.

Andet

Skolen oplyser, at skolen er optagede af at præsentere elever for kultur og samfund, for på denne måde at bidrage til elevernes almene dannelse og aktivt medborgerskab.

Ibs Mølle er optaget af elevinddragelse, hvilket der arbejdes fokuseret med i dagligdagen. Skolen er optaget af at inddrage elevernes stemmer i så mange aspekter af skolelivet som muligt, for derigennem øge elevernes bevidsthed om deres muligheder for at tage ansvar for og sætte deres præg på det klasse miljø, den skole og i sidste ende det samfund, som de er en del af. Det gøres bl.a. ved kontinuerlige samtaler om netop dette i klasserne og gennem oprettelse af et elevråd.

Skolens kommentar til tilsynsrapporten efter endt høring

Vi er enige i ovenstående rapport, og arbejder fortsat fokuseret på at være en kvalitetsbevidst og udviklingsorienteret skole. Vi tror på at alle børn og unge har - uanset vilkår - et væld af potentialer og kompetencer. Vi arbejder målrettet på at gøre eleverne i stand til at tage styring og ansvar for eget liv, så de kan opnå et værdifuldt og selvforsørgende voksenliv.

Vi stiller høje krav til vores omgivelser om at yde kvalitet. Vi giver aldrig op, hvor andre måske gør. Vi tør gå andre veje og træffe modige beslutninger, specielt når det handler om vores børn og unge og deres vej til at udnytte deres potentialer og kompetencer.

På Behandlingsstederne Søbæk tror vi på kvalitet og høj faglighed. Vi er stolte af ofte at være på forkant, og vi forsøger altid at blive bedre. At gøre tingene på nye måder kræver både kreativitet og mod. Viljen til at udvikle sig, og finde nye løsninger er en kompetence hos alle vores medarbejdere. Dette understøttes af vores egen Behandlingsenhed, som består af kompetente og specialiserede medarbejdere inden for følgende fagområder: Aut. psykolog, familierådgiver, socialrådgivere, sygeplejerske med speciale i psykiatri samt en specialpædagogisk udviklingskonsulent.



Carsten Trannerup
Tilsynskonsulent

Politik vedr. elevråd 5.-10. klasse:

Elevrådet består af en til to repræsentanter fra hver klasse fra 5.-10. klasse.

Tovholder er en voksen fra det pædagogiske personale på skolen.

1. Tovholderen mødes med elevrådsformanden, og der skrives en reminder til klasserepræsentanterne (en til to pr. klasse) og primærlæreren om at tale med klassen om emner til elevrådsmødet.
2. Formanden, næstformanden og tovholderen mødes og skriver dagsorden på baggrund af indkomne emner fra klasserne.
3. Dagsorden sendes ud med besked til repræsentanterne og primærlæreren om at tage de emner op i klassen, der står på dagsordenen.
4. Elevrådet holder møde. Der skrives referat, som sendes til repræsentanterne og primærlæreren.
5. Repræsentanterne holder klassemøde, og referatet gennemgås.
6. Der afholdes ca. 4 møder årligt.

Formål:

- Demokratisk dannelsesproces.
- Elevindflydelse og elevansvar.
- God kommunikation og forventningsafstemning mellem elever, pædagogisk personale skoleledelse.
- Mødekultur.