

**Tilsynsrapport
Søbækskolerne
Erhvervsskolen
Januar 2022**

Indledning

Tilsynsrapporten tager hovedsagelig afsæt i skolens fremsendte dokumenter. Efter udarbejdelse af tilsynsrapport, har rapporten været til høring på skolen. Herefter er den endelige rapport udarbejdet og lagt på Holbæk Kommunes hjemmeside ¹.

Formål med tilsyn

Formålet er, at vurdere om skolen leve op til folkeskoleloven. Se evt. "manual om tilsyn med specialundervisning"²

Funktion

Funktionen som tilsynsførende har bl.a. til hensigt at give kommunalbestyrelsen mulighed for at følge med i, om undervisningen lever op til kravene i folkeskoleloven.

Tilsynet er gennemført af

Tilsynskonsulent, Carsten Trannerup
Fagcenter for læring og trivsel
72 36 90 37
cartr@holb.dk

Leder af fagcenter for læring og trivsel

Siv Kjær Wagner
sivkk@holb.dk

Tilsynets gennemførelse

- Netværksmøde: Oplæg om tilsynets fokusområder
- Besigtigelse af lokaler
- Netværksmøde: Retningslinjer for budget og regnskab samt præsentation af regneark som skolerne fremover skal anvende
- Dokument, skolernes forberedelse til tilsyn, sendt til skolen
- Dokumenter i forbindelse med tilsyn er sendt fra skolen til tilsynskonsulenten
- Tilsyn gennemført

¹ [Tilsyn med Dagbehandlingstilbud - Tilsynsrapporter \(holbaek.dk\)](#)

² <https://www.uvm.dk/-/media/filer/uvm/publikationer/folkeskolen/2010-manual-om-tilsyn-med-specialundervisning.pdf>

Fokusområder ved tilsyn

- Antal ansatte i kategorierne: Lærer, pædagoger, pædagogmedhjælper, andet personale
- CV liste over alle ansatte
- Kompetenceudvikling for skoleåret 2021/22
- Beskrivelse af det fysiske undervisningsmiljø herunder faglokaler
- Medarbejderfravær i skoleåret 2020/21
- Personalegennemstrømning i skoleåret 2020/21
- Antal elever fordelt på klassetrin
- Elevfravær i anonymiseret form
- Fritagelse fra undervisning
- Forkortelse af undervisningstiden
- Elevplaner
- Samarbejde med UU
- Årsplaner/læseplaner
- Opgørelse over undervisningstimetallet for alle fag fordelt på klassetrin
- Lektiehjælp og faglig fordybelse
- Nationale test
- Afgangsprøver
- Læringsmål
- Valgfag 7.-9. klasse
- Læringsfremmende kultur
- Undervisningsledelse
- IT
- Fremme af god ro og orden i folkeskolen (bekendtgørelse)
- Eksterne samarbejdspartnere
- Magtanvendelse
- Virksomhedsplan herunder krav til minimum
- Generel udvikling på skolen
- Økonomi

Tilsyn – konklusion.

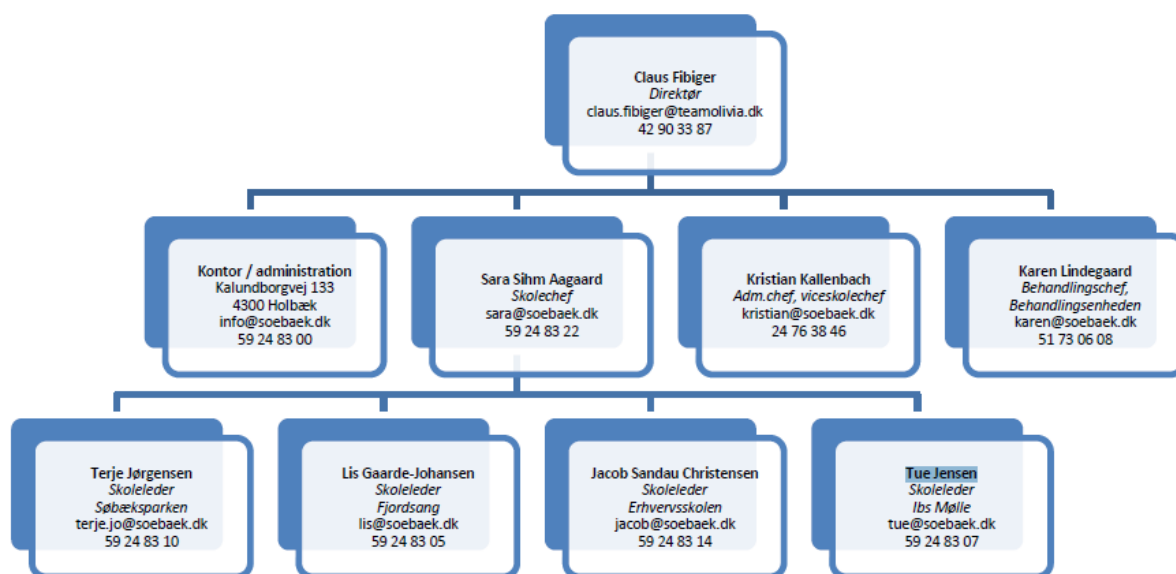
Tilsynets vurdering

Det er tilsynets vurdering, at skolen lever op til folkeskoleloven

Indledning – Erhvervsskolen

Behandlingsstederne Søbæk Skole består bl.a af 4 grundskoler. Skolerne understøttes fra centralt hold af; HR, økonomiafdeling, sekretærfunktion, servicemedarbejder, forplejning/ køkken og rengøring.

2. Organisationsdiagram



Erhvervsskolen

Adresse: Slagelsevej 9, 4450 Jyderup.
Skoleleder: Jacob Sandau Christensen

Skolen generelt

Folkeskoleloven §33

Undervisningspligten for unge på Søbæk Erhvervsskole opfyldes ved at den unge deltager i særligt tilrettelagt forløb som helt eller delvis opfylder undervisningspligten i erhvervmæssig uddannelse eller erhvervmæssige beskæftigelse jf. lov om folkeskole §33. Skolen skal som minimum undervise eleven i dansk og matematik jf. lov om folkeskole.

De unges adgang til uddannelses- og arbejdsmarkedet

Skolen oplyser, at flere unge på skolen er langt fra arbejdsmarked og/eller ikke uddannelsesparate. Skolen arbejder på at gøre eleverne klar til uddannelse eller til et arbejdsmarked. Herunder arbejder skolen med at gøre eleven relevant for et uddannelses- eller arbejdsmarked. Skolen arbejder bl.a. med discipliner som at møde udhvilet, mød til tiden, holde frokostpause sammen, rydde op efter sig selv osv. For de unge som ikke har forudsætninger for en erhvervsuddannelse arbejder skolen på at den unge opnår beskæftigelse. Det kan fx være som autopoler eller skraldemand. Skolen har et stort netværk af virksomheder som løbende tager imod unge, med henblik på at afprøve den unges arbejdskompetencer enten i praktik eller på virksomhedsbesøg.

Brøbygning

Skolen oplyser, at brøbygningsarbejdet til erhvervsskolerne har høj prioritet. Der er samtaler med eleverne om brøbygning, eleverne vises rundt på erhvervsskolen inden brøbygningsdagene og de voksne hjælper, støtter og motiverer de unge til at deltage. Ca. halvdelen af de elever som møder op til brøbygningsdagene, falder fra. Eleven kan være teknisk og faglig dygtig og samtidig socialt udfordret i brøbygningsforløb som, i nogle tilfælde, fører til frafald. Skolen oplyser at der iværksættes tiltag der svarer til elevens niveau og evner. Erhvervsskolen er optaget af at finde praktikpladser som er tilpasset til den enkelte elev.

Foreningsliv

Skolen forsøger at motiverer eleverne til at deltage i det lokale foreningsliv. Enkelte gange lykkedes det - fx til cykelhold eller fodbold. Skolen oplyser at de har et samarbejde med den lokale cykelklub.

Antal ansatte

Kategorier

Antal ansatte

Skoleleder – uddannet lærer	1
Lærer	1
Pædagogisk assistent /underviser	1
Håndværkere/undervisere	3
Køkkenassistent	1

Alle 4 skoler understøttes fra centralt hold bestående af:

Øverste ledelse	4
HR/sekretær	1
*Behandlingsenhed	4
Rengøring	6
Køkkenpersonale	2
Chauffører	17

CV liste over alle ansatte

Skolen har, i forbindelse med tilsyn, sendt CV liste på alle ansatte.

Bemærkninger

Skolens leder er diplomuddannet i ledelse.

Skolen har ansat to lærer, leder og en læreruddannet som tilsammen dækker linjefagene: Matematik, dansk, sløjd, natur og teknik, idræt og historie.

De øvrige undervisere er håndværksuddannede: Mekaniker, smed, gartner og skovhugger.

Tilsynets vurdering

Det er tilsynets vurdering, at skolen har relevant viden, erfaring og faglig kapacitet til at forestå undervisningen.

Medarbejderfravær for skoleåret 2020/21

Skolen har sendt en samlet opgørelse over fravær for alle skoler. Fraværet er 3,03%.

Skolen oplyser, at skolen fra april 2022 overgår til nyt personalehåndteringssystem, som kan generere fraværet pr. skole.

Personalegennemstrømning for skoleåret 2020/21

Antal medarbejdere som er ophørt og antal medarbejdere som er ansat fordelt på nedenstående kategorier

	Ophørt	Ansæt
Skoleleder – uddannet lærer		1
Lærer		1
Pædagogisk assistent /underviser	1	0
Håndværkere/undervisere		3
Køkkenassistent		1

Fokusområder

Skolen oplyser

Behandlingsstederne Søbæk Skole arbejder ud fra en grundtanke om, at undervisning og behandling går hånd i hånd. Fælles for alle, arbejdes her overordnet med afsæt i en udviklingspsykologisk, systemisk og narrativ forståelsesramme med fokus på en mentaliserende og anerkendende tilgang. Det daglige fokus er på omsætning til konkret pædagogisk praksis ift. det enkelte barn, hvilket bl.a. afspejles i de konkrete elevplaner. Denne grundtanke er udgangspunktet for, hvordan skolen tilrettelægger kompetenceudvikling i Søbæk-regi.

Alle skolerne har for indeværende år fælles fokusområder som der arbejdes med:

Læsning

- * Synlig læring (visuel understøttelse og elevinddragelse/elevsamtaler)
- Fysisk indretning af skolerne
- Kompetenceudvikling og fastholdelse af medarbejderne

** Fokusområderne har indtil videre ført til læsebånd, højtlesning og lydbøger, samt læsevejleder som underviser skolens undervisere. Skolen anvender NOTA til ordblinde elever. Skolen arbejder på at NOTA også kan anvendes til andre elever. Endelig har skolen netop indgået aftale med "Læs for livet".³ Derudover anvendes uprinter som elever og personale har adgang til.*

Skolen arbejder med projektmapper – elevens egen mappe. En elevmappe med billeder og tekst som understøtter elevens læring. Fx kan mappen indeholde illustration og tekst til hvordan man skifter hjul på bilen. Eleven kan bruge mappen til eget brug og eleven kan undervise andre elever.

Kompetenceudvikling for skoleåret 2021/22

Skolen oplyser

Skolerne arbejder med 2 fælles pædagogiske temadage for alle skolerne.

- Tema 1: Mentalisering - tilgang v. Behandlingschef.
- Tema 2: Teamsamarbejde v. ekstern oplægsholder.

På alle skoler:

- Mentaliserings Forløb (Fra teori til praksis) v. Behandlingsenhed og udvalgte medarbejdere 3-5 gange årligt.
- Praksisnær sparring med afsæt i en udviklingspsykologisk, systemisk og narrativ forståelsesramme med fokus på en mentaliserende og anerkendende tilgang på de enkelte skoler v. Behandlingsenhed.

³ [Home - Læs for Livet \(laesforlivet.dk\)](http://laesforlivet.dk)

- Supervision med fokus på den mentaliserende praksis v. ekstern supervisor
- Oplæg på skolerne, der målrettes den enkelte skole v. Behandlingsenhed (f. eks misbrug, low arousal, mentalisering, udadreagerende adfærd, diagnoseforståelse (etc.)
- Medicinhåndtering og sundhedsfremmende sparring v. intern sygeplejerske med speciale i psykiatri
- Tværfaglig sparring og samarbejde på tværs af skoler og Behandlingsenhed (Temadage, eksamen, foredrag og lign.)

Skolen planlægger, at alle medarbejdere deltager i forløb vedr. skolens online digitale platform, *Learning Bank* og at skolerne understøttes at oplæg ved personalemøder målrettet den enkelte skoles praksis fx oplæg om misbrug, mentalisering, low arousal, udadreagerende adfærd, introverte børn, diagnoseforståelse mv.

Holbæk Kommunes PPR yder kontinuerlig sparring ved alle Søbæk skolerne herunder to årlige elevkonferencer som vedrører alle elever.

Alle skoler har gennemført medicinhåndtering ved sygeplejerske med speciale i psykiatri som også forestår forløb på alle skoler fx vedr. sex- og sundhed. Alle elever bliver tilbudt sundhedssamtaler ved intern sygeplejerske årligt samt opfølgning.

Ledelsen på skolerne deltager ved relevante konferencer og oplæg, senest Folkeskole Konferencen i Nyborg i september 2021. Der afholdes to årlige ledelses *dage* (Der afholdes internat 2x2 dage), hvor der bliver stillet skarpt på skolernes praksis, kvalitetsudvikling og kollegial sparring.

Skolerne samarbejder på tværs af egne skoler og opholdssted, hvor ansatte holder oplæg, sparrer og udveksler ideer, deler viden og planlægger forløb fx eksamen eller motionsdag. Dette arbejde gik i stå under nedlukningen og er nu sat i gang igen. Det forventes formaliseret fra skoleåret 2022-23.

Skolen deltager ved den årlige kursusdag for fagkonsulenter (arrangeret af Undervisningsministeriet) og benytter sig af Gyldendals eftermiddagsarrangementer med skiftende temaer.

Skolen oplyser endvidere at personalet modtager supervision en gang om måneden af psykolog og endelig at skolen deltager ved den årlige kursusdag for fagkonsulenter med henblik på at være opdateret på ministeriets krav.

Målgruppe

Målgruppe

Skolen har plads til 35 elever, inkl. STU elever.

Skolen modtager elever fra 7. til 10. klasse.

Fra 8. klasse tilbydes: begrænset fagrække efter lov om folkeskole § 33.

Eleverne på Erhvervsskolen er elever med faglig og social nedsat kognitiv funktionsevne, som er praktisk motiveret, hvilket betyder, at Erhvervsskolen arbejder med udgangspunkt i praksisfaglighed.

Der er plads til både de introverte og ekstroverte elever, herunder elever med:

- ADHD, ADD, autisme og andre udviklingsforstyrrelser
- Tilknytningsvanskeligheder
- Andre psykiatriske diagnoser

Kognitivt er eleverne testet til at ligge inden for eller lige under normalområdet.

Beskrivelse af det fysiske undervisningsmiljø

Antal klasselokaler, faglokaler, andre lokaler, udefaciliteter

Antal klasselokaler: 2 stk.

Antal faglokaler: 7 stk.

Andre lokaler: 10 stk.

Udendørs faciliteter: Fodboldbane, borde-/bænkeområde og parkeringsplads/område, der også benyttes til aktiviteter ifm. værkstederne.

Erhvervsskolen har alle håndværksdisciplinerne samlet under samme tag. Alle værksteder er indrettet, så de mest muligt ligner almindelige værksteds arbejdspladser. På mange måder minder Erhvervsskolen om en mindre udgave af teknisk skole. Værkstederne er adskilt, dermed gives mulighed for både at arbejde med eleverne individuelt og/ eller i mindre grupper.

Undervisningslokaler er indrettet, så den enkelte elev har mulighed for at trække sig, hvis der er brug for fred og ro til fordybelse.

Skolen har egen idrætshal og spinning- og fitnesslokaler, som bruges i forbindelse med socialisering og motion. Håndværk er i centrum. Skolen har værksteder indenfor auto, tømrer, snedker, murer, gartner og smed. Der er adgang til naturfagslokale og musiklokale.

Tilsynets vurdering

Ved rundvisning den 8.9.21 blev tilsynet vist rundt på Erhvervsskolen.

Lokalet hvor der undervises i dansk og matematik har ikke samme gode standard som andre undervisningslokaler på Søbækskolerne. Et af fokuspunkterne er indretning og modernisering af netop disse faciliteter. Alle bygninger og lokaler fremstår særdeles velholdte, istandsat, lyse, venlige og klar til undervisningsbrug.

Antal elever fordelt på klassetrin

Skolen kan rumme op til 35 elever og har i forbindelse med tilsyn oplyst nedenstående.

Klasse	Antal elever i klassen
7.	2
8.	4
9.	5
10.	4
Elever i alt, november 2021	15

Elevfravær i anonymiseret form

Skolen har, i forbindelse med tilsyn, sendt opgørelse over elevfravær.

Det gennemsnitlig fravær på 25,91%

Det høje fravær skal ses i sammenhæng med Erhvervsskolens målgruppe.

Sådan handler skolen ved elevfravær

På første fraværsdag kontakter skolen hjemmet, opholdsstedet eller plejefamilien og er i daglig kontakt med disse når fraværet fortsætter. Skolen er i løbende samarbejde med hjemmet/opholdssted/plejefamilie, PPR og sagsbehandler om elevfravær og iværksætter handling for at støtte eleven i stabilt fremmøde. Handlingerne kan fx være SMS henvendelser om morgenen, telefonopkald om morgenen, at hente og bringe eleven til og fra skole, at lærer eleven at tage offentlige transportmidler, samtaler med eleven samt møder med hjemmet/opholdssted/plejefamilie, PPR og sagsbehandler hvis ikke indsatsen har den tilsigtede effekt.

Fritagelse fra undervisning (i anonymiseret form)

Antal elever som pt. er fritaget for dele af undervisningen	0
Hvilke undervisning er eleverne fritaget for	
Hvilke undervisning har eleverne i stedet for den fritaget undervisning	

Forkortelse af undervisningstiden

Søbækskolerne forkorter ikke undervisningstiden.

Elevplaner

Skolen har i forbindelse med tilsyn fremsendt ét eksempel (anonymiseret) for én elev i indskoling, mellemtrin, udskoling.

Elevplanen indeholder vurderinger af elevens udfordringer og angiver samtidig de professionelle handlemuligheder – for bedst muligt, at imødekomme elevens udfordringer.

Elevplanen udarbejdes af primær undervisere omkring eleven. Senest i januar sender skolen elevplanen til relevante parter. Ved udarbejdelse af elevplaner for 8.-10. klasse deltager UU-vejleder.

Elevplanen beskriver, med udgangspunkt i henvisningsårsager, status omkring elevens aktuelle sociale situation og faglige udvikling. I elevplanen fremgår såvel elevens som forældrenes vurdering.

I elevplanen læses, at den unges udvikling følges måned for måned med vægt på elevens kompetencer og potentiale.

Elevplanen indeholder et afsnit af ønskede mål for henholdsvis anbringende myndighed, forældre, elev og skolen.

Det fremgår af elevplanen, at eleven tilbydes sundhedssamtaler, samt vejledning, med skolens socialsygeplejerske. Sundhedssamtalen er en screeningssamtale på sundhedsfaglige parametre herunder fysisk og psykisk velbefindende (spørgeark), samt tilbud om højdemåling, vægt, udregning af BMI (ernæringstilstand) og BT/puls.

Planen indeholder en beskrivelse/status på elevens faglige forudsætninger bl.a. i dansk, matematik, idræt og værkstedsorienteret fag og endelige en kort beskrivelse af elevens uddannelsesparathed i forhold til **gymnasiale ungdomsuddannelser, HF og erhvervsuddannelse samt beskrivelse af elevens personlige- sociale- og praksisfaglige forudsætninger.**

Tilsynets vurdering

Elevplanen giver et grundigt indblik i elevens kompetencer og forudsætninger og solide beskrivelser af hvor langt/tæt på eleven er fra et uddannelses- og/eller arbejdsmarked.

I den fremsendte anonymiseret elevplan står der fx følgende:

- Eleven er noget svingende i sit fremmøde.

- Eleven fremmøde er blevet markant bedre den sidste måned
- Han har en del faglige huller

Det bør præciseres hvad der menes med "svingende i sit fremmøde", "markant bedre" og "faglige huller". Vurderingen er subjektiv og angiver ikke mål for fravær, fremmøde eller faglige mangler. Skolen bør overveje at anvende mere præcise udtryk som i højere grad angiver mål og progression

Skolen lever op til folkeskoleloven.

Samarbejde med UU

Skolens beskrivelse af samarbejdet

Skolens beskrivelse

Skolerne oplever et tæt og berigende samarbejde med Holbæks UU- vejleder vedr. 8.-10. klasseselever. Vejlederen deltager på de statusmøder, der afholdes vedrørende vores 9. og 10. klasseselever og stiller sig desuden altid til rådighed med sparring. Derudover har vejlederen deltaget på personalemøder samt forældremøde på nogle af skolerne. Ligeledes har vi et godt samarbejde vedr. brobygning samt løbende dialoger vedr. den enkelte elevs uddannelsesplan.

Årsplan/læseplan

Èt eksempel på en årsplan for dansk og matematik på mellemtrinnet for skoleåret 2021/22

Skolen har, i forbindelse med tilsyn fremsendt to eksemplarer af årsplaner for dansk og matematik. Årsplanen for dansk er inddelt i uger, med angivelse af kompetencemål/læringsmål, emne/forløb. Årsplanen for har den samme styring i forhold til kompetencemål, læringsmål mv.

Tilsynets vurdering

Det er tilsynets vurdering at skolen lever op til folkeskoleloven.

Opgørelse over undervisningstimer for alle fag fordelt på klassetrin.

Herunder fag som er samlæst i emneuger eller lignende

Skolen har, i forbindelse med tilsyn, fremsendt timefordelingsplan for udskoling som viser timer, fordelt på uger, hele året, for alle fag.

Tilsynets vurdering

Det er tilsynets vurdering, at skolen lever op til minimumstimetallet.

Nationale test

Skolens beskrivelse

Gældende for alle Behandlingsstederne Søbæks skoler er, at der afholdes nationale tests som følger de givne retningslinjer. Lærerne tilrettelægger testsituationerne under hensyntagen til eleverne i de enkelte klasser og de enkelte elevers individuelle problematikker.

Afgangsprøver

Status på elever som har taget folkeskolens eksamen/afgangsprøve i skoleåret 2020/21

Antal elever som var tilmeldt prøver i skoleåret 2020/21	2
Antal elever som udeblev fra prøver i skoleåret 2020/21	1
Antal elever som bestod afgangseksamen i 2020/21	1
Antal elever som blev fritaget for prøver i 2020/21	0

Terminsprøver: For at klæde eleverne bedst muligt på ift afgangseksamen afholder skolen terminsprøver to gange årligt. Dette med udgangspunkt i Undervisningsministeriets udsendte øveprøver.

Læringsmål

På hvilke klassetrin indgår nedenstående i undervisningen?

Færdselslære	Skolen benytter live ambassadører fra Rådet for Større Trafiksikkerhed og afholder en temadag vedr. dette emne. Skolen øver praktisk færdselslære ved ture, i bil og på cykel.
Sundhed- og seksualundervisning og familiekundskab	Skolen har afsat uge 6 til afholdes af "Uge Sex", her deltager nogle klasser i undervisning hos <i>Sex og Samfund</i> .
Uddannelse og job	Der er planlagt undervisning ved Holbæk Kommunes UU-vejleder JN i foråret 2022. Praktikforløb for udskolingen, dette etableres i samarbejde med lokale virksomheder og gerne i hjemkommuner. Der er Brobygning i uge 44, og vi deltager i Skills-dag i uge 40.

Valgfag 7.-9. klasse

Tilbyder skolen valgfrie fag i håndværk og design samt køkkenværksted

Læringsfremmende kultur

Seneste trivselsmåling viser en samlet generel trivsel på 80,9%.

Behandlingsstederne Søbæk Skole har besluttet, at uge 10 er temaug for alle skolerne. Her arbejdes der med trivsel 'Min skole - min ven', med udgangspunkt i materiale fra Red Barnet. Derudover fejrer skolerne den nationale trivselsdag d. 5. marts 2022.

Skolen oplyser, at der igangsættes proces hvor der arbejdes mere systematisk med fokusområder og opfølgning på trivselsundersøgelser.

Elevråd

Skolen overvejer elevråd og anerkender samtidig at målgruppen er udfordret på refleksionsniveauet. Et øget fokus på elevinddragelse i hverdagen er derfor under overvejelse. Skolen oplyser at der arbejdes med elevinddragelse gennem elevsamtaler. Derudover er skolen i en proces, hvor der arbejdes med, hvordan et elevråd kan etableres med udgangspunkt i Erhvervsskolens elevgruppe.

Tilsynets vurdering

Tilsynet opfordrer til, at skolen arbejder mere systematisk med opfølgning på trivselsundersøgelser. Hvad fortæller undersøgelsen, hvilke fokusområder vælges, hvordan er indsatsen i forhold til fokusområderne og endelig hvordan og hvornår evalueres fokusområderne.

Undervisningsledelse

Skolen oplyser

Ved dagens start præsenteres dagens program på tavlen og programmet for den foregående dag repeteres. Det samme sker ved hver lektions start. Ved dagens start har skolen en dagsstatus, der også indeholder fravær af både elever og undervisere.

Ved dagens afslutning repeteres dagens program.

Formålet med præsentation og repetition af dagens program er, at øge elevernes fokus på;

- hvad har du lært
- hvad lærer du i dag

Skolen afholder løbende elevsamtaler med fokus på elevens trivsel og faglige progression. Skolen afholder to årlige skole- hjemsamtaler med fokus på det sociale, det faglige og elevens personlige udvikling.

I samarbejde med hjemmet (mor, far, opholdssted, plejefamilie) arbejder skolen med læringsmål for eleven, som tager udgangspunkt i:

- Elevens alder og de krav, der stilles på elevens klassesetrin
- Elevens aktuelle formåen (zonen for nærmeste udvikling)
- Elevens sociale og følelsesmæssige formåen. Hvor meget kan vi udfordre eleven, i hvor høj grad formår eleven at indgå i fælles læringskontekst og i hvor høj grad skal eleven hjælpes individuelt?

Skolen anvender piktogrammer (tekst og billeder) i undervisningen med henblik på at tydeliggøre og understøtte elevens forståelse.

IT

Klasserne anvender 3D-printer og har adgang til Chromebooks/PC'er. Fra disse er der adgang til div. undervisningsapps samt Gyldendals fagportaler, e-mat, Matematikfessor mm. Ved konstateret ordblindhed har skolen adgang til NOTA og appwriter

God ro og orden i folkeskolen

Skolen arbejder med afsæt i low arousal og ud fra fælles værdisæt som bl.a. indebærende krav om at eleven er i udvikling. Skolen arbejder med elevinddragelse og inddragelse af forældre, plejefamilie og opholdssted. Skolen arbejder ikke med restriktioner og forsøger gennem rammer, struktur, undervisning og pædagogik at fremme elevens hensigtsmæssige adfærd.

Eksterne samarbejdspartnere.

Hvile parter samarbejder skolen med fx UU-vejledere, PPR, sagsbehandlere, konsulenter, uddannelsesinstitutioner, folkeskoler samt beskrivelse af hvad samarbejdet handler om.

Skolens beskrivelse af eksterne samarbejdspartnere

Nedenstående en oversigt over samarbejdspartnere for alle skolerne:

- PPR Holbæk (sparring vedr. den enkelte elev og klasse)
- Sagsbehandlere (den sociale udvikling og dagbehandlingen)
- Specialkonsulenter og UU-vejledere i de kommuner, vi samarbejder med (vedr. den enkelte elevs udvikling)
- Relevante folkeskoler (vedr. "mellemløber")
- Opholdssteder (vedr. anbragte børn og unge, der er indskrevet på vores skoler)
- Plejeforældre (vedr. anbragte børn og unge, der er indskrevet på vores skoler)
- Børne- og Ungdomspsykiatrien (vedr. udredning af elever)
- Ekstern supervisor (vedr. supervision af medarbejderne)
- Idrætsforeninger
- Den lokale kommunale folkeskole Kildebjergskolen og Holbæk 10. Klasses-center vedr. afgangsprøver og censor-ring.
- Virksomhedsbesøg – Vi tager på løbende på virksomhedsbesøg.

Magtanvendelse

Skolen har, i forbindelse med tilsyn, sendt anonymiseret beskrivelse af magtanvendelse.

Tilsynets vurdering

Det er tilsynets vurdering, at beskrivelsen mangler præcision.

1. Skolen skriver: Eleven er fra morgenstunden meget grænsesøgende
Tilsynets vurdering: Det bør fremgå af teksten hvad der menes med grænsesøgende.
Hvordan kan de voksne omkring eleven se, at eleven er grænsesøgende.
2. Skolen skriver: De bliver skilt ad
Tilsynets vurdering: Det bør fremgå af teksten hvordan de bliver skilt ad.
3. Skolen skriver: Da situationen spidser til.
Det er upræcist hvad der menes med "spidser til". Beskriv hvad der rent faktisk sker.

Beskriv, helt konkret, hvordan elever bliver skilt ad, hvor bliver der taget på eleven, hvor hårdt, hvor længe, hvad bliver der sagt til eleven, hvilke aftaler bliver evt. indgået, hvornår løsnes et evt. greb, hvornår slippes grebet helt og hvad menes der med fastholdelse.

Skolen oplyser, at der er igangværende proces, i samarbejde med behandlingsstederne, om magtanvendelser herunder beskrivelse og, at det forventes implementeret i foråret 2022.

Økonomi – godkendelse af takst

Skolen har fremsendt regneark. Nedenstående takst er godkendt for 2022.

Undervisningstakst pr. dag 200 skoledage	1.217 kr.
Undervisningstakst pr. år pr. fuldtidselev	243.400 kr.
Undervisningstakst pr. måned fordelt på 11 måneder	22.127 kr.

Andet

Skolen oplyser, at behandlingen på Søbæk Skole er centreret om en kognitiv tankegang, hvor eleven selv, på sigt, lærer at italesætte egne behov, mål og ønsker, og hvor eleven lærer at udtænke alternative handle- og tankemønstre, der ikke er baseret på deres umiddelbare irrationelle og ukonstruktive følelsesmæssige tilstand. Fremtidige handlestrategier udformes altså ud fra den enkeltes personlighed og selvforståelse; men ellers foregår hovedparten af dagligdagen ud fra et gruppeorienteret behandlings- og undervisningssyn, hvor eleverne lærer at agere i et

fællesskab, hvor de dels lærer at acceptere egen individualitet; og dels hvor de dagligt konfronteres med kollektivets krav om kompromis, tolerance og egalitet. Undervisningsindholdet er naturligtvis underordnet undervisningsministeriets krav og mål. Derudover tilstræber vi en meget stor tværfaglighed, så eleverne også her kan opleve en samling og en strukturering af deres viden.

Skolens kommentar til tilsynsrapporten efter endt høring

Vi er enige i ovenstående rapport, og arbejder fortsat fokuseret på at være en kvalitetsbevidst og udviklingsorienteret skole. Vi tror på at alle børn og unge har - uanset vilkår - et væld af potentialer og kompetencer. Vi arbejder målrettet på at gøre eleverne i stand til at tage styring og ansvar for eget liv, så de kan opnå et værdifuldt og selvforsørgende voksenliv.

Vi stiller høje krav til vores omgivelser om at yde kvalitet. Vi giver aldrig op, hvor andre måske gør. Vi tør gå andre veje og træffe modige beslutninger, specielt når det handler om vores børn og unge og deres vej til at udnytte deres potentialer og kompetencer.

På Behandlingsstederne Søbæk tror vi på kvalitet og høj faglighed. Vi er stolte af ofte at være på forkant, og vi forsøger altid at blive bedre. At gøre tingene på nye måder kræver både kreativitet og mod. Viljen til at udvikle sig, og finde nye løsninger er en kompetence hos alle vores medarbejdere. Dette understøttes af vores egen Behandlingsenhed, som består af kompetente og specialiserede medarbejdere inden for følgende fagområder: Aut. psykolog, familierådgiver, socialrådgivere, sygeplejerske med speciale i psykiatri samt en specialpædagogisk udviklingskonsulent.



Carsten Trannerup
Tilsynskonsulent