



Vestsjællands Amtskommune
Alleen 15

4180 Sorø

Deres betegnelse

Deres brev af

Journal nr.

Dato

68-3-1-2-2 og 68-3-1-2-8 18. november 1993
MMA

Vedr.:

Optagelse af to vandløbsstrækninger som offentlige vandløb.

Jernløse kommunes kommunalbestyrelse har på sit møde den 10. november 1993 besluttet at optage en del af den private del af Lyngbækken og den øverste åbne del af Rusrenden som offentlige vandløb.

For begge optagelser gælder fra den **1. januar 1994**

Jernløse kommune har besluttet at optage vandløbsstrækningerne som offentlige for at skabe overensstemmelse mellem virkeligheden og regulativerne i forbindelse med regulativrevisionen, der er iværksat. Jernløse kommune har i flere år grødeskåret de nedenfor nævnte strækninger.

Lyngbækken

Det drejer sig om strækningen fra skel mellem matr. nr. 6 og 20 b (markvej (indkørsel) til Nygård Tømmerupvej 42) til skel mellem matr. nr. 7 a og 6 Ulkestrup by, Undløse til hvor vandløbet bliver offentligt. Kopi af kortskitse er vedlagt. Koordinater for start og slutpunkt i UTM zone 32 målt på kort 1:25.000 er:

	start	slut
x-koordinat	659200	659225
y-koordinat	6165450	6164900

Rusrenden

Det drejer sig om strækningen fra hvor vandløbet bliver åbent på matr. nr. 4 Brorfelde by, Kvanløse til sogneskellet mellem Kvanløse og Sdr. Jernløse, hvor vandløbet bliver offentligt. Kopi af kortskitse er vedlagt. Koordinater for start og slutpunkt i UTM zone 32 målt på kort 1:25.000 er:

Regulativ

for sognevandløbet Lyngbækken

vandløb nr. ⁵ 8 i Jernløse kommune.

Indhold

	Side
Data for vandløbets optagelse og de kendelser, forlig eller sædvaner, som danner grundlag for regulativets affattelse	3
<u>A. Vandløbets beskrivelse.</u>	
Beliggenhed med matrikulære betegnelser	3
<u>B. Vandløbets skikkelse.</u>	
1. Afmærkning og dimensioner	3
2. Broer, og andre bygværker	5
<u>C. Vandløbets vedligeholdelse.</u>	
1. Vedligeholdelsens formål	5
2. Bygværkernes vedligeholdelse	5
3. Vandløbets vedligeholdelse	5
De bidragspligtige kommunalbestyrelser og særtildrag	
4. Lodsejernes almindelige forpligtelser og rettigheder	5
5. Forbud mod egenmægtige foranstaltninger	6
6. Om forurening af vandløbet og udledning af spildevand	6
7. Om overtrædelse af regulativets og vandløbslovens bestemmelser	6
<u>D. Administrative bestemmelser.</u>	
1. Den administrerende kommunalbestyrelse	7
2. Vedligeholdelsesarbejdets udførelsesmåde, antal årlige oprensninger og tidspunkter for disse	7
3. Kommunalbestyrelsens tilsyn	7
4. Tilsynsprotokol og indberetning til amtsrådet	7
5. De ordinære oprensningers omfang	7
6. Fyldens oplægning og fjernelse	7
7. Ekstraordinære vedligeholdelsesarbejder og bundrensning med maskiner	8
8. Forskellige bestemmelser til sikring af den for vedligeholdelsen nødvendige færdsel m.m.	8
9. Løsdrift	9
10. Kreaturvanding	9
11. Nye broer og overkørsler	9
12. Udløb for dræn- og spildevandsledninger	9
13. Beskadigelse af vandløbets afmærkning m.v.	9
Regulativets bekendtgørelse og vedtagelse	10
Regulativets stadfæstelse.	10

Vandløbet er optaget som sognevandløb den 6. oktober 1932.

Regulativet er udarbejdet på grundlag af afvandingskommissionens kendelse af 27. maj 1966, og en opmåling foretaget af Hedeselskabet den 23. september 1969.

Der har ikke tidligere været udarbejdet regulativ.

A. Vandløbets beskrivelse.

Regulativet omfatter 1932 lb. m åbent og 20 lb. m rørlagt vandløb.

Den nederste del af vandløbet er beliggende i skellet mellem Ulkestrup og Tømmerup byer. Det begynder i skellet mellem matr. nr. 6 og 20^b, Ulkestrup, ca. 125 meter øst for det sydvestlige hjørne af matr. nr. 6, Ulkestrup. Det har udløb i Åmose å i byskellet.

Vandløbsstrækningernes nærmere beliggenhed fremgår af vedhæftede oversigtskort.

B. Vandløbets skikkelse.

1. Afmærkning og dimensioner.

Vandløbet er afmærket med 4 stk. vandstandsskalaer, der er anbragt på egepæle i vandløbets venstre side.

Vandløbets dimensioner m.m. er angivet i følgende skema.

Til de åbne vandløbsstrækningers regulativmæssige ovenbredde hører på hver side en rådighedsbegrænset 1,0 m bred banket (græskant), se afsnit D. pkt. 8.

Stationsnumrene betegner de fortløbende afstande i m.

Bundkoterne refererer til D.N.N.

Følgende fikspunkter er indnivelleret: G.I. 9023, matr. nr. 4^c og 7^c, Tømmerup, stuehusets østlige gavl, kote 42,79 m.

Station	Afstand m	Afmærkning	Dimensioner			Anlæg	Rør- stør- relse cm	Anm.
			Bund- kote cm	Fald o/oo	Bund- bredde cm			
0			2515					
	232			2,4	60	1:1		Øvre er
232			2460					
	4						40	Overkør
236			2460					
	311			1,4	60	1:1		
547			2414					
	4						60	Overkør
551			2414					
	131			1,9	60	1:1		
682			2390					
	6						60	
688								Rørstyrt
	14						80	
702			2257					
	1			0,6	60	1:1,25		
703		vandstands- skala	2257					
	399			0,6	60	1:1,25		
1102		vandstands-2233 skala						
	400			0,6	60	1:1,25		
1502		vandstands-2208 skala						
	400			0,2	100	1:1,25		
1902		vandstands-2200 skala						
	39			0,2	100	1:1,25		
1941			2199 2190					
	11							
1952			2178				110	Overkørs

Udløb i
Åmose å

2. Broer, overkørsler, styrt og andre bygværker.

Beliggenhed Station	Bygværkets art og dimension	Bygværkets ejerforhold	Ind- løbs- kote cm
232-236	40 cm markoverkørsel	Lodsejer og bruger	2460
547-551	60 cm markoverkørsel	do.	2414
682-702	Rørstyrt med til- og afløbsrør	Jernløse kommune	2390
1941-1952	110 cm røroverkørsel	Holbæk amtsråd	2190

C. Vandløbets vedligeholdelse.

1. Vandløbet med bygværker m.v. skal vedligeholdes med de foran i afsnit B angivne dimensioner på forsvarlig måde.
 2. Vedligeholdelsen af bygværker, jfr. afsnit B 2, og eventuelle vandingssteder påhviler de respektive ejere. Bygværker, som ikke vedligeholdes forsvarligt, kan på den tilsynsførende kommunes foranstaltning fjernes eller istandsættes på ejernes bekostning.
 3. Vedligeholdelsen af de åbne vandløbsstrækninger og den almindelige ren- og vedligeholdelse (men ikke fornyelse) af rørlagte strækninger påhviler kommunalbestyrelsen.
 4. Enhver grundejer er pligtig at tåle fornødent vedligeholdelsesarbejde udført.
- Fyld, afskåret grøde m.v., der fremkommer ved vandløbets sædvanlige vedligeholdelse, er brugerne af de tilstødende jorder pligtige at modtage og bortskaffe fra vandløbets bredder, uden at de kan fordre erstatning herfor. Hvis vedligeholdelsesarbejder udføres med maskiner, er brugerne af de tilstødende jorder pligtige at tåle maskinernes arbejde og transport langs vandløbets bredder, uden at skader forvoldt herved kan kræves erstattet. Hvis der iøvrigt påføres en ejer eller bruger væsentlig skade eller ulempe under vedligeholdelsesarbejder, har den pågældende ret til erstatning herfor. Spørgsmål om sådan erstatning afgøres af landvæsensnævnet, såfremt der ikke opnås overenskomst om spørgsmålet.

- . Ingen må egenmægtig bortlede vandet fra vandløbet, foranledige at vandstanden i dette forandres eller vandets frie løb hindres, anlægge broer, rørlægge, overbygge eller foretage andre foranstaltninger ved vandløbet, hvorved andres berettigede interesser skades.
- . Jord, sten, sand, gødning eller andre faste stoffer, slam, døde dyr, eller affald må ikke tilføres vandløbet eller oplægges så nær ved dette, at der kan være fare for, at de skylles ud deri. Det samme gælder faste eller flydende midler til bekæmpelse af plantesygdomme, ukrudt og skadedyr samt midler til regulering af plantevækst og afløb fra ensilagebeholdere og ajlebeholdere samt andre vædsker, der kan skade vandløbet eller forurene herunder forgifte dets vand. Dog ^{det} er/tilladt de tilstødende lodsejere - uden for områder med sammenhængende bebyggelse - hver for sig at aflede det i egen husholdning eller landbrugsbedrift fremkomne spildevand til vandløbet, medmindre særlige love eller vedtægter er til hinder derfor. Alle andre arter af spildevand og i det hele taget alt afløb, som ikke er almindeligt overfladevand eller vand fra vandings- eller afvandingsanlæg eller fra kilder og borerer til grundvand, må ikke uden landvæsensnævnets godkendelse udlædes i vandløbet på en sådan måde, at der sker en væsentlig forurening.
7. I det hele taget må ingen uden tilladelse fra den tilsynsførende kommunalbestyrelse eller eventuelt kendelse af landvæsensnævnet foretage foranstaltninger ved vandløbet med anlæg, hvorved tilstanden ved disse kommer i strid med bestemmelserne i dette regulativ eller i vandløbsloven. Gør nogen dette, skal kommunalbestyrelsen behandle sagen efter reglerne i vandløbsloven, eventuelt lade sket skade udbedre eller den tidligere tilstand genoprette på vedkommendes bekostning. Udgifterne ved gennemførelse af foranstaltninger i henhold til dette regulativ kan i mangel af godvillig betaling inddrives ved udpantning

D. Administrative bestemmelser.

1. Vandløbet administreres og står under tilsyn af kommunalbestyrelse for Jernløse kommune.
2. Kommunalbestyrelsen bestemmer om vedligeholdelsesarbejderne skal udføres ved offentlig licitation, antagelse af underhåndstilbud eller ved egen foranstaltning.
Vandløbet oprensnes 1 gang årligt, nemlig inden 1. oktober.
Endvidere kan kommunalbestyrelsen om fornødent iværksætte ekstraoprensninger (grødeskæring), hvis der indtræder fare for, at der kan ske betydelig skade på grund af unormal høj vandstand.
3. Syn over vandløbet afholdes af de af kommunalbestyrelsen valgte eller antagne synsmænd umiddelbart efter forannævnte tidsfrister for oprensningen.
4. Tilsynet indføres i den af kommunalbestyrelsens autoriserede protokol rapporter over synene, herunder navnlig de mangler og overtrædelser der er forefundet og de foranstaltninger, der er truffet derimod. På grundlag af disse rapporter indsender kommunalbestyrelsen til amtsrådet beretning om hvad der i årets løb er passeret med hensyn til vandløbets vedligeholdelse og andre forhold.
5. Ved de ordinære oprensninger afskæres græs og anden vegetation på skråninger og banketter og al grøde på vandløbets bund så tæt som muligt samt foretages oprensning af mindre aflejringer af sand og dynd.
Rørledninger ren- og vedligeholdes normalt kun, når tilsynet finder det påkrævet.
6. Den oprensede fyld m.m. oplægges midlertidigt på banketterne nogenlunde ligeligt til begge sider. Fylden skal af brugerne af de tilstødende jorder fjernes mindst 5 m fra vandløbskanterne, senest 6 måneder efter at den oplagte fyld har nået en højde på 15 cm over det oprindelige terræn. Det påhviler enhver lodsejer eller bruger selv at se efter, om der er oplagt fyld udfor hans lod. Undlader en bruger at fjerne fylden, kan kommunalbestyrelsen

varsel lade dette udføre på hans bekostning.

7. Ekstraordinære vedligeholdelsesarbejder: Afretning af skråninger og banketter, bundoprensning m.v. foretages fortrinsvis uden for vækstperioden (efter høst og før såtid).

Ved bundrensning med maskiner kan vandløbet gives indtil 20 cm større dybde end fastsat i skemaet, afsnit B, og ny oprensning iværksættes først, når dybden er indtil 10 cm mindre end angivet i skemaet.

Fylden fra ekstraordinære vedligeholdelsesarbejder oplægges eller udsprøjtes på de tilgrænsende arealer, indenfor 15 m fra vandløbskanten.

Spredning og fjernelse af fyld sker som under pkt. 6 angivet.

De ulemper, som ejere eller brugere ifølge vandløbsloven skal tåle ved vedligeholdelsesarbejdernes udførelse, skal såvidt muligt pålægges brugerne ligeligt på begge sider af vandløbet.

8. Vandløbets banketter (de i afsnit B.1 omtalte 1,0 m brede arealstrimler på begge sider af vandløbet) skal henligge som faste græskanter, som bl. a. bruges til midlertidig oplægning af fyld m.v. fra de ordinære oprensninger og til de ved vandløbets vedligeholdelse beskæftigede personers og tilsynets færdsel til fods langs vandløbet; den-ne færdsel må ikke hindres af tværgående hegn.

For at sikre uhindret færdsel ved vandløbene med oprensningsmaskiner må der ikke uden kommunalbestyrelsens tilladelse opføres bygninger, faste hegn og andre anlæg, ej heller plantes træer eller større buske eller foretages udgravning eller opfyldning nærmere end 5 m fra øverste vandløbskant. Beplantning o. lign. som er til hinder for færdselen med maskiner og fyldens oplægning er den pågældende ejer eller bruger pligtig at fjerne med 8 dages frist.

Ingen må ved beplantning nær rørlagte strækninger forvolde fare for, at rørledningerne beskadiges eller tilstoppes. På arealet langs rørledningerne, i en bredde af 3 m fra dens midterlinie, må ikke opføres bygværker eller andet, som kan være til hinder for ledningernes ren- og vedligeholdelse.

9. Heste og kreaturer må ikke færdes på vandløbets skråninger og banketter, og de til vandløbet grænsende arealer må derfor ikke benyttes til løsdrift med mindre brede jeren anbringere og vedligeholder forsvareligt hegn langs banketten og mindst 1,0 m fra vandløbets øverste kant. Sådanne hegn er ejerne pligtige at fjerne med 8 dages frist, hvis det er nødvendigt af hensyn til maskinel udførelse af vedligeholdelsesarbejder.
Gamle hegnspæle og hegnstråd må ikke henlægges på vandløbets arealer, og hegn som ikke vedligeholdes forsvareligt kan med 8 dages varsel på tilsynets foranstaltning enten istandsættes eller fjernes på ejernes bekostning.
10. Kreaturvanding fra vandløbet er kun tilladt ved oppumpning eller fra særlige vandingssteder, der ikke uden skriftlig tilladelse fra kommunalbestyrelsen må udføres nærmere end 5 m fra vandløbet.
11. Nye broer og overkørsler må kun opføres efter forud indhentet skriftlig tilladelse fra kommunalbestyrelsen eller hvis opførelsen er godkendt af landvæsensnævnet.
12. Udløb for dræn- og spildevandsledninger skal udføres og vedligeholdes således, at de ikke gør skade på vandløbsskråninger eller rørledninger. Spildevand fra enkelte ejendomme, jfr. afsnit C, pkt. 6, må kun afledes på betingelse af, at det passerer gennem passende rensningsanlæg og at nævneværdig forurening af vandløb undgås.
13. Den på vandløbets arealer værende afmærkning med stationspæle, bundpæle og vandstandsskalaer, jfr. afsnit B. 1 samt andre anlæg må ikke beskadiges eller fjernes. Sker dette er den ansvarlige pligtig til at erstatte de med retableringen forbundne udgifter.

Dette regulativ har efter forudgået bekendtgørelse været fremlagt til offentlig eftersyn i 4 uger.

fra den 17.1.1972 til den 14.2.1972 i Jernløse kommune.

Regulativet er derefter vedtaget af kommunalbestyrelsen for

Jernløse kommune, den 8. marts 1972

Jernløse kommunalbestyrelse

4420 Røgstrop




Regulativet stadfæstes.

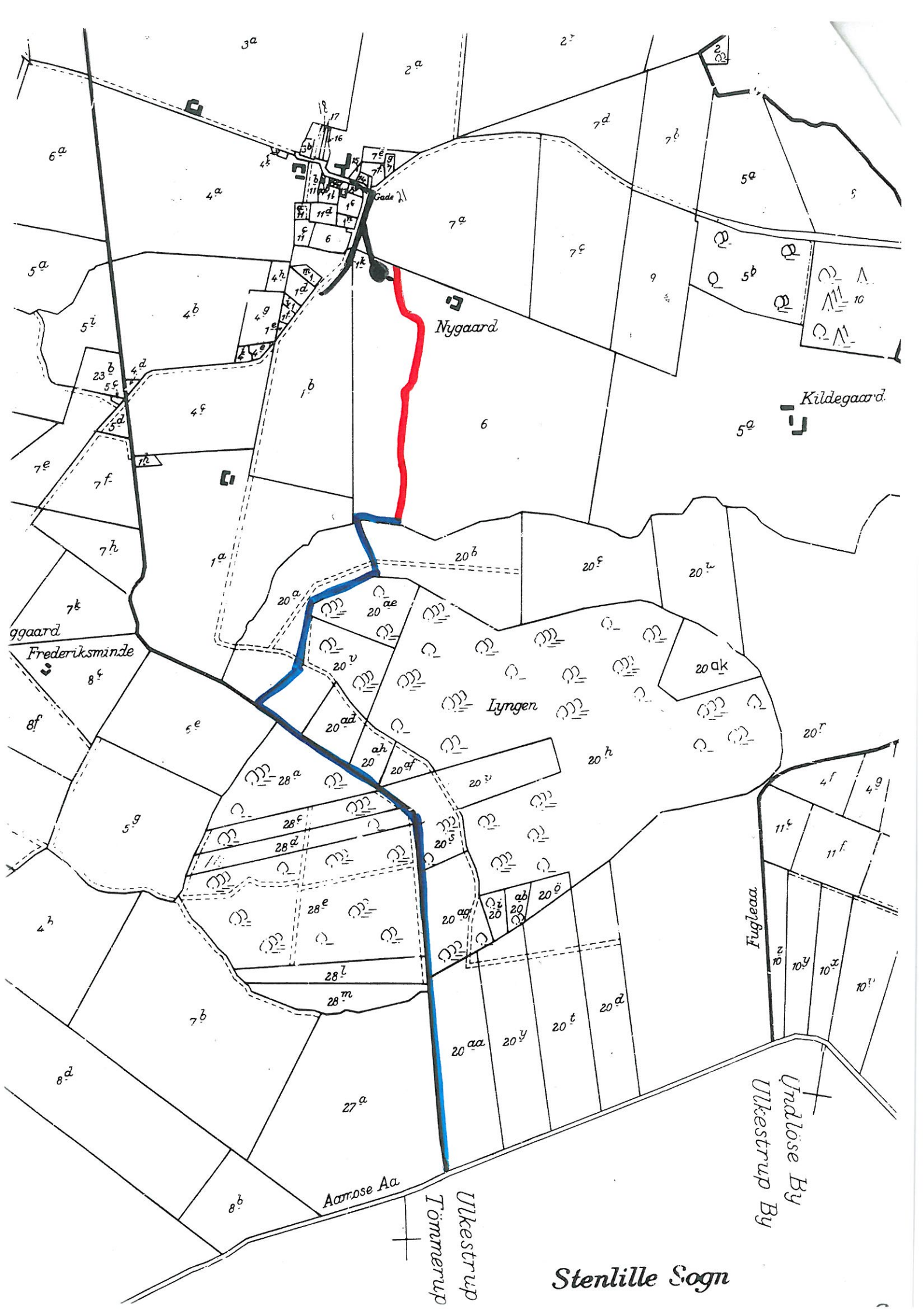
~~Holbæk amtsråd~~, den 22/6 1972

Vestsjællands

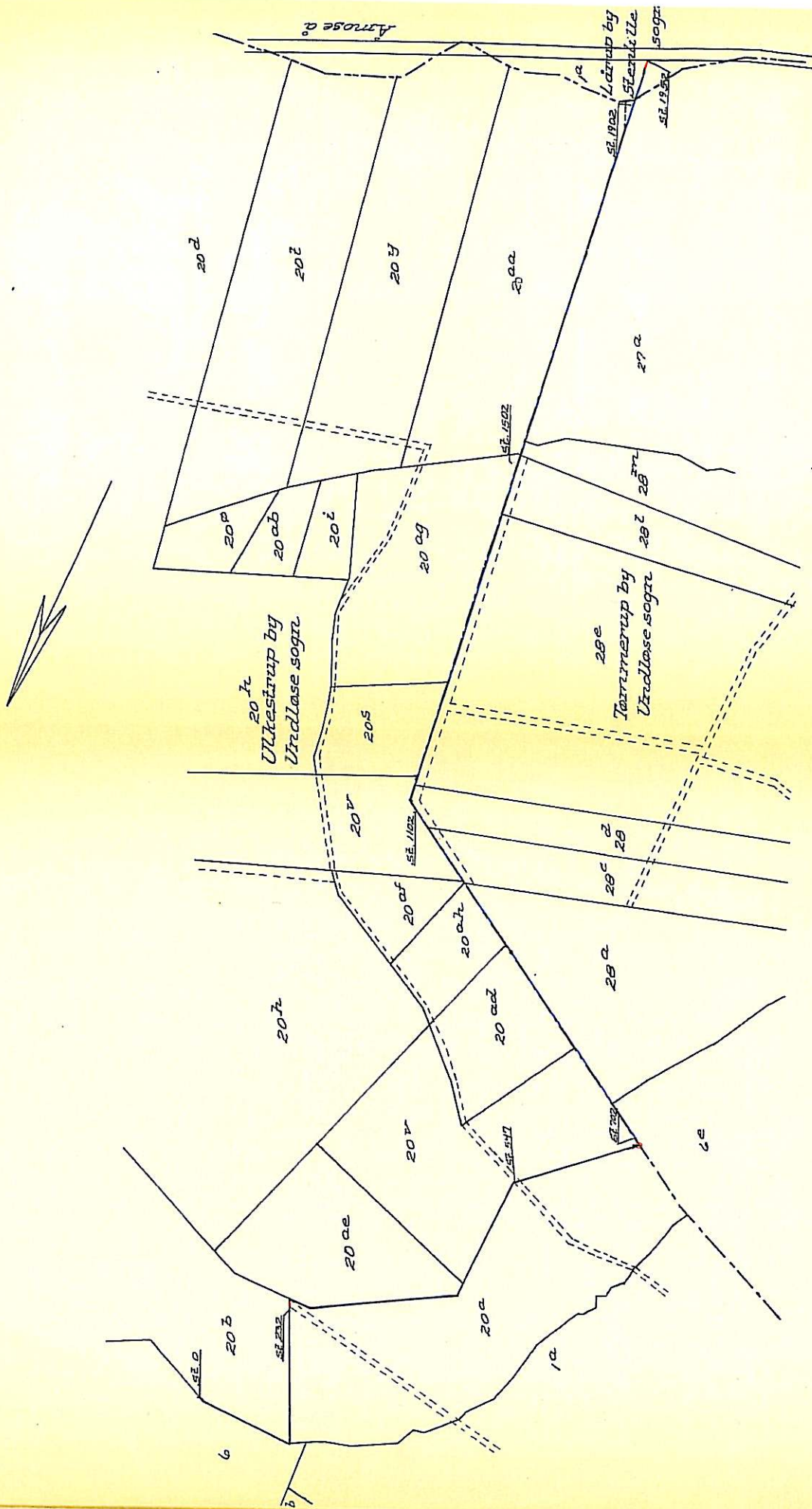
Amtskommune



E. Pitzner-Jørgensen



Oversigtskort



Mål 1:4000

LINDRUP