

Badevandsprofil – Løserup Strand, nord

Ansvarlig myndighed:

Holbæk Kommune

Kanalstræde 2

4300 Holbæk

Tlf.: 72 36 36 36

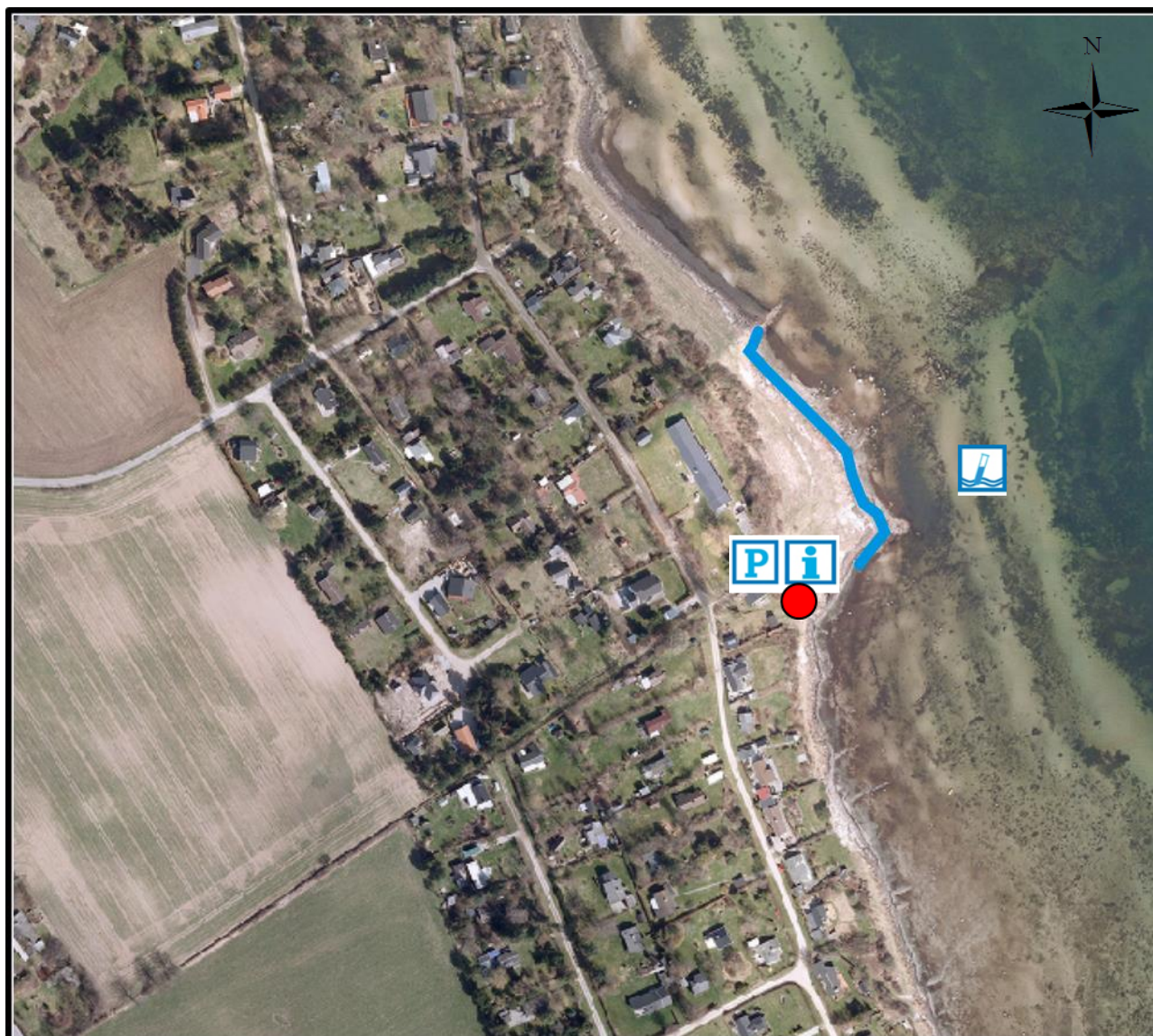
E-mail: holb@holb.dk






Hjemmeside: www.holbaek.dk



Medlemsstat	Danmark
Kommune	Holbæk Kommune
DKBW nr.	1287
Station nr.	34
Station navn	Løserup Strand, nord
DKBW navn kort	Løserup Strand, nord
Hydrologisk reference	M
UtmX	672.268
UtmY	6.185.663
Reference net	EUREF89
UTM zone	32

Oversigtskort



	<i>Her står du</i>		<i>Prøveudtagningspunkt</i>		<i>Parkeringsplads</i>
	<i>Information</i>		<i>Strand</i>		

Figur 1 - Oversigtskort over Løserup strand, nord.

Strandens fysiske forhold

Strandens udstrækning fremgår af kortet ovenfor - se figur 1. Stranden er ca. 40 meter lang og består af en bræmme af sten der er ca. 3 meter bredt. Der er sandbund ude i vandet med enkelte større sten. Der er ca. 15 meter til 0,5 meters dybde, 25 meter til 1 meters dybde og ca. 200 meter til vandet er 2 meter dybt (søkort). Der er et græsareal og en p-plads.

Klassifikation

Holbæk Kommune udtager i løbet af badevandssæsonen, kontrolprøver af badevandet for at sikre at der ikke er sket en fækal forurening af badevandet. Prøverne analyseres for to indikatorbakterier; E.coli og enterokokker, som er bakterier der optræder i tarmen hos mennesker og varmblodede dyr. Det er koncentrationen af disse to bakterier som danner grundlag for klassifikationen af badevandet.

Badevandet ved Løserup Strand, nord, er klassificeret som: **Udmærket**
(opgjort på basis af data fra 2018-2021)



Badevandskvaliteten er udmærket

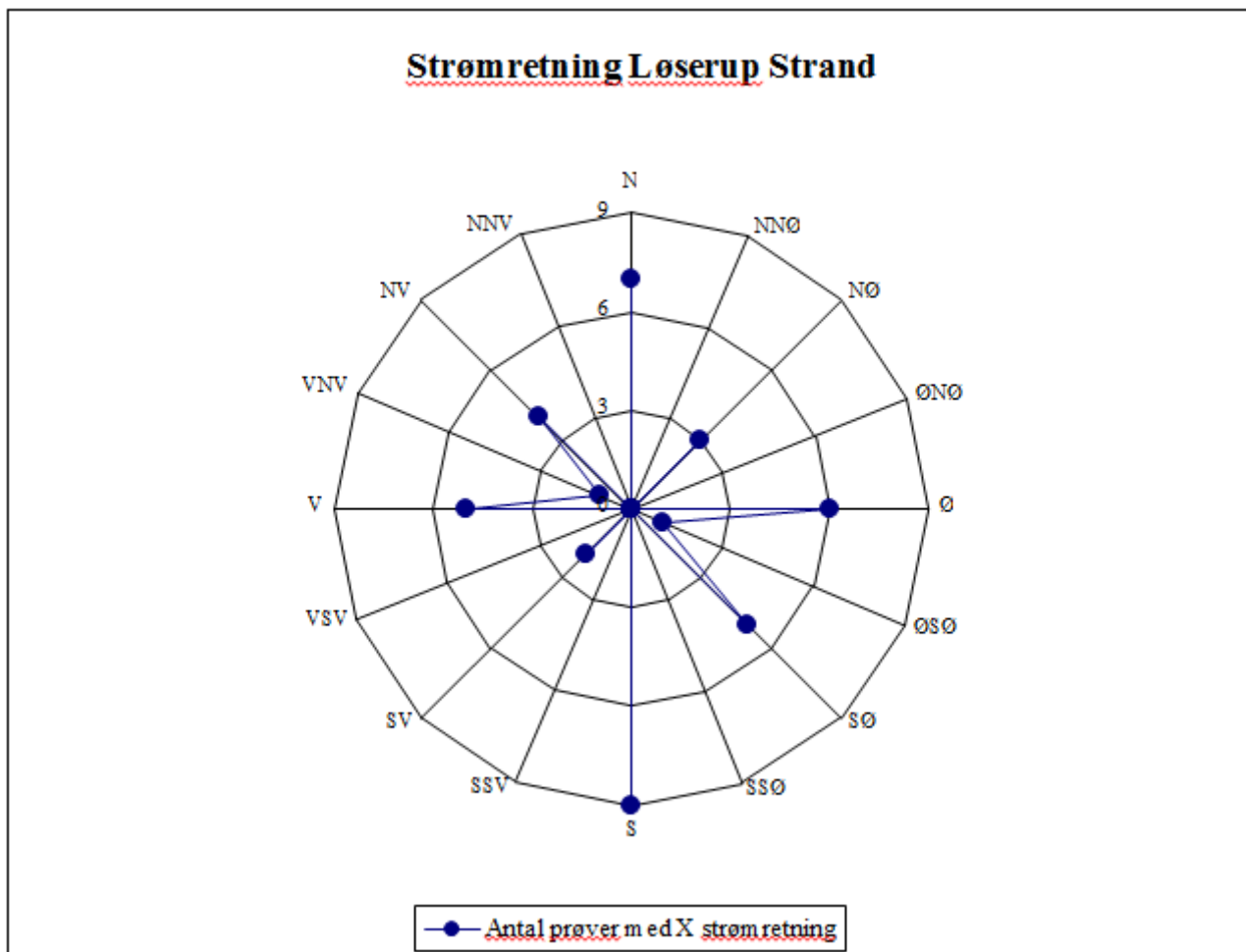
★ ★ ★	Udmærket
★ ★	God
★	Tilfredsstillende
—	Ringe

Strandens geografiske forhold

Badestedet er beliggende parallelt med Løserup Strandvej. Vejen ned til stranden ligger lige ved "Strandgården". Rundt om stranden ligger der sommerhuse og bagved landbrugsarealer.

Hydrologiske forhold

Strømretningen er varierende. Vandet ved Løserup Strand, nord er under normale forhold brakvand.



Figur 2 – strømretning ved Løserup Strand, nord.

Kilder til fækal forurening

Fækalier fra dyr og mennesker i badevandet udgør en sundhedsrisiko. Når der er en overskridelse ved Løserup Strand, nord, kan det ikke udelukkes at forureningen kommer fra sivedræn og afløb fra septiktanke fra sommerhusområdet.

Forvaltningsforanstaltninger for fækale forureninger

I spildevandsplanen 2020-2030 for Holbæk Kommune er der tiltag, som på længere sigt forventes at forbedre badevandskvaliteten på strandene i kommunen. Sent i planperioden for spildevandsplanen er der planlagt kloakering af sommerhusområdet ved Løserup Strand, Nord, hvor spildevandet vil blive ledt til rensningsanlæg. Tiltaget forventes at forbedre badevandskvaliteten, da udledning af spildevand vil blive reduceret.

Cyanobakterier, fytoplankton og makroalger

Risiko for cyanobakterier (blågrønne alger), makroalger- og fytoplanktonvækst ved Løserup Strand, Nord er lav. Opblomstring af blågrønne alger og fytoplankton forekommer hovedsageligt efter længerevarende perioder med varmt og næringsrigt vand. Forekomsten er meget pludselig og ses tydeligt ved at vandet bliver misfarvet.

Badning frarådes imidlertid hvis vandet er uklart, og fødderne ikke kan ses, når vandet når til knæene. Opleves dette, skylles efter med rent vand. Lad i øvrigt ikke børn lege eller bade i nærheden af alger, der er skyllet op på stranden (giftstoffer kan dannes i rådende alger og bakterier kan overleve i længere tid).

Forvaltningsforanstaltninger for blågrønalger m.v.

Opblomstring af blågrønalger og andet planteplankton kan afhjælpes ved udledning af mindre mængder næringsstoffer. Det forventes at vandplaner vil kunne afhjælpe dette, da vandplanerne vil mindske tilførslen af næringsstoffer til søer, vandløb, kystvand samt grundvand.

Anden forurening

Glasskår, affald, kemisk forurening (herunder olieudslip) er andre eksempler på forureninger som lejlighedsvis kan forekomme. Badegæster opfordres til at kontakte Holbæk Kommune hvis der konstateres forurening eller andet som kan give anledning til problemer. Ved prøveudtagning (minimum 4 gange per år) udføres tilsyn med badestedet.

Revision m.v.

Badevandsprofilen er udarbejdet i forbindelse med badevandssæsonen 2021. Badevandets klassifikation revideres hvert år i maj måned. Badevandsprofilen skal gennemgås og evt. ajourføres, hvis klassifikationen ændres til "god", "tilfredsstillende" eller "ringe" jf. bek. Nr. 917 om badevand og badeområder af 27/06/2016.