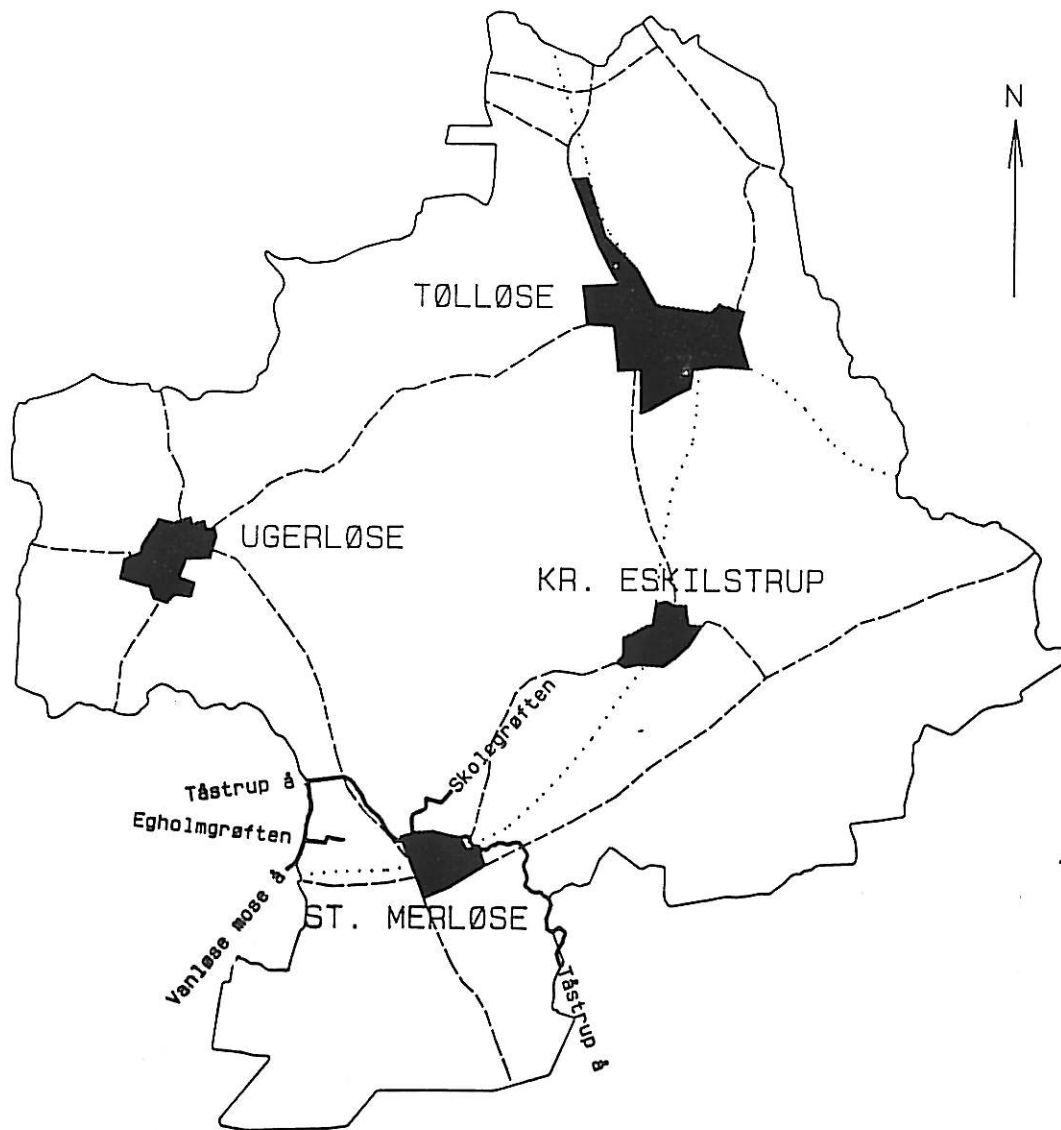


FÆLLESREGULATIV  
FOR  
KOMMUNEVANDLØBENE OMKRING TÅSTRUP Å



## INDHOLD

Del 1: Generelle bestemmelser

Del 2: Specifikke bestemmelser for de enkelte vandløb

1. Grundlag for regulativet
2. Betegnelse af vandløbet/systemet
3. Afmærkning og stationering
4. Vandløbets vandføringsevne
5. Bygværker
6. Administrative bestemmelser
7. Bestemmelser om sejlads
8. Bredejerforhold
9. Vedligeholdelse
10. Tilsyn
11. Revision
12. Regulativets ikrafttræden

## DEL 1

### 1. Grundlaget for regulativet

Regulativet er udarbejdet på grundlag af lov nr. 404 af 19. maj 1992 - vandløbsloven, samt Miljøministeriets bekendtgørelse nr. 49 af 15. februar 1985 om klassifikation og registrering af vandløb og om regulativer for offentlige vandløb.

Regulativet tager hensyn til de miljømæssige krav til vandløbskvaliteten, der er fastsat i recipientkvalitetsplanen og øvrige sektorplaner for området vedrørende bebyggelse, fredninger, spildevand, vandindvinding m.m. Se den vedlagte redegørelse (Bilag 1).

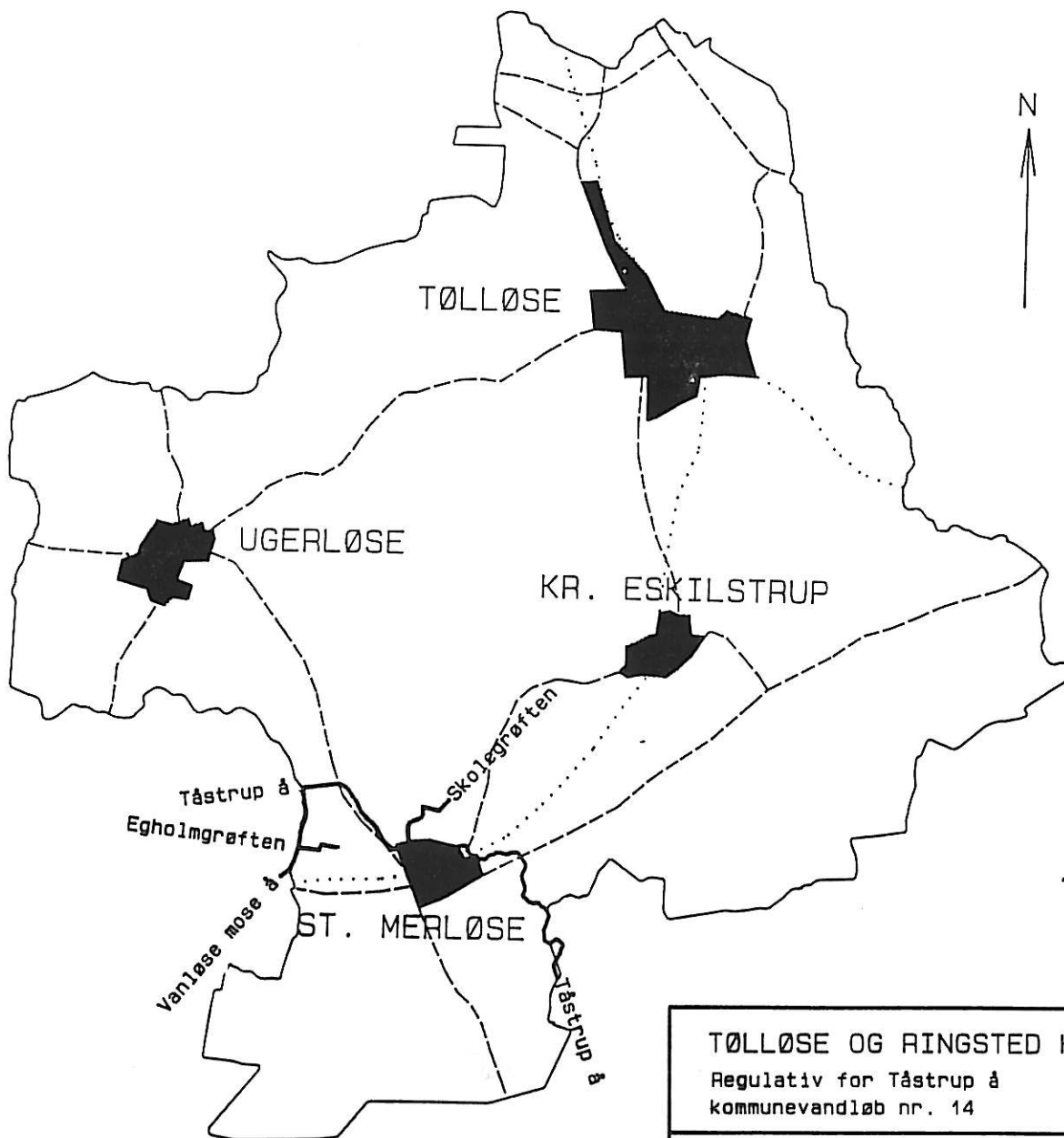
De hidtil gældende skikkelseskrav ophæves, og i stedet er der fastsat krav til vandløbets vandføringsevne.

Dette regulativ erstatter tillægsregulativ for samtlige kommunale vandløb i Tølløse kommune af 11. december 1991 samt regulativ for kommunevandløb:

- nr. 14 "Tåstrup å" fra 1939

## 2. Betegnelse af vandløbssystemet

Oversigtskort over vandløbssystemet:



TØLLØSE OG RINGSTED KOMMUNER Regulativ for Tåstrup å kommunevandløb nr. 14	
TØLLØSE KOMMUNE Regulativ for Skolegrøften kommunevandløb nr. 15	
TØLLØSE OG STENLILLE KOMMUNER Regulativ for Vanløse mose å kommunevandløb nr. 16	
TØLLØSE KOMMUNE Regulativ for Egholmgrøften kommunevandløb nr. 17	
Målførhold 1:100000	Vandløbsregulativ

I vandløbssystemet udgør Tåstrup å hovedløbet, som fortsætter ud i amtsvandløbet Åmose å. Betegnelse m.v. af de enkelte vandløb fremgår af del 2, hvor disse nøjere er beskrevet. Tåstrup å er på en strækning af ca. 600 m grænsevandløb mellem Ringsted og Tølløse kommuner. Vanløsemose å er på langt hovedparten af løbet grænsevandløb mellem Stenlille og Tølløse kommuner.

### 3. Afmærkning og stationering

De enkelte vandløb er afmærket med et antal skalapæle stationeret med ca. 500 m's afstand. Skalapælene er anvendt i forbindelse med længde- og tværprofilopmålingen, og fremover vil vandløbenes vandføringsevne bl.a. blive kontrolleret ud for skalapælene.

Under de enkelte vandløb er angivet de til opmålingerne anvendte fixpunkter - normalt GI (Geodætisk Institut), hvor koterne referer til DNN (Dansk Normal Nul).

### 4. Vandløbenes vandføringsevne

Vandløbsmyndigheden har besluttet, at vandløbenes vedligeholdelse skal ske med henblik på at sikre de miljømæssige krav til vandløbskvaliteten og vandløbenes vandføringsevne.

Vandføringsevnen beskrives ved en "teoretisk skikkelse og fald", der mindst skal være til stede i vandløbene. Vandløbet kan antage en vilkårlig skikkelse, blot vandføringsevnen er mindst lige

så stor, som den ville have været, hvis vandløbet havde den angivne teoretiske skikkelse og fald.

Ved fastlæggelse af kravene til vandføringsevnen for de kommunale vandløb er der taget udgangspunkt i de tidligere regulativer, så vandføringsevnen er udtrykt ved disse regulativers dimensioner, og som udgangspunkt er disse fortsat gældende. Hvor der ikke tidligere har været regulativ, er vandføringsevnen fastlagt ud fra de eksisterende forhold.

Vedligeholdelsen tager nu udgangspunkt i den faktiske skikkelse med de foreliggende variationer i bredde- og dybdeforhold, og i at grøden i sommerperioden slås i bugtede strømrønder. Herved undgås større aflejringer i vandløbene, da den øgede vandhastighed bortleder sand, slam m.v.

Vandføringen skal være til stede i vandløbene hele året, og vedligeholdelsen er opdelt i:

#### OPRENSNING

Oprensning skal iværksættes, hvis der er sket aflejringer, så det grødefri vandløb - opmålt i perioden 1. januar til 30. april - ikke længere har den fastlagte vandføringsevne.

Et vandløbs vandføringsevne kontrolleres mindst hvert 3. år ved opmåling eller pejling af vandløbets skikkelse. På strækninger, hvor der erfaringsmæssigt er risiko for aflejringer, kontrolleres vandføringsevnen hvert år.

Oprensning skal foretages i den førstkommende 1. august - 15. oktober, hvis det konstateres, at vandføringsevnen er mindre end, hvad der svarer til 10 cm's aflejringer over den teoretiske bundkote.

Ved oprensning forbedres vandfø-

ringsevnen dog ikke til mere end, hvad der svarer til vandføringsevnen ved den teoretiske skikkelse med en bundkote på 10 cm under den angivne teoretiske bundkote (se del 2 kap. 4). Oprensningsperioden er fastlagt ud fra, at vandløbets fauna her er mindst følsom overfor indgreb.

#### GRØDESKÆRING

Vandføringsevnen i sommerperioden sikres ved, at grøden skæres i slyngede strømrrender.

## 5. Bygværker

Broer, rørledninger og andre bygværker er angivet under de enkelte vandløb i del 2. Ligeledes er beliggenheden af krydsende kabler og ledninger angivet.

## 6. Administrative bestemmelser

1. Vandløbene administreres af Tølløse kommune.
2. Vandløbene med bygværker m.v. skal vedligeholdes, så vandløbenes vandføringsevne ikke ændres.
3. Vandløbenes vedligeholdelse - men ikke fornyelse (hel eller delvis) af rørlagte strækninger - påhviler vandløbsmyndigheden. Med hensyn til de fastlagte vedligeholdelsesbestemmelser henvises til kap. 9 (se side 10).
4. Bygværker - såsom styrt, stryg og skråningssikringer, der er udført af hensyn til vandløbet, vedligeholdes som dele af vandløbet. Vedligeholdelsen af øvrige

bygværker, broer, stemmeværker, overkørsler, bolværker m.v., påhviler de respektive ejere eller brugere.

Bygværker, der ikke vedligeholdes forsvarligt, kan på vandløbsmyndighedens foranstaltning fjernes eller istandsættes på ejerens bekostning.

Ejere eller brugere har pligt til at optage genstande, slam, løsrevet vegetation m.v., der samler sig ved bygværkerne, jfr. vandløbslovens §27, stk. 4.

## 7. Bestemmelser om sejlads

1. Sejlads må kun finde sted med tilladelse fra vandløbsmyndigheden.
2. Begrænsningerne i sejladsretten gælder ikke for vandløbsmyndighedens eventuelle sejlads i forbindelse med tilsyn og vedligeholdelse, samt personer eller foreninger der, med tilladelse fra fiskerimyndigheden og vandløbsmyndigheden, udøver fiskepleje o.l. i vandløbet.

## 8. Bredejerforhold

### Friholdte bræmmer

1. Vandløbenes bræmmer er arealer langs vandløbene, hvor jorden skal henligge udyrket. Bræmmebredden måles fra vandløbets øverste kant.

Bræmmebredden er 2 meter.

### Arbejdsbælte langs åen

2. Ejere eller brugere af ejendomme, der grænser op til vandløbene, er pligtige til at tåle udførelsen af de nødvendige vedligeholdelsesarbejder. Herunder er bl.a. transport af materialer og



maskiner og disses arbejde langs vandløbenes bredder. Arbejdsbæltet bliver normalt ikke over 8 meter bredt. Bygninger, bygværker, faste hegn, beplantninger, udgravninger og lignende anlæg af blivende art, må ikke anbringes nærmere end 8 meter fra vandløbenes øverste kant uden vandløbsmyndighedens tilladelse.

- Afgrænsning langs vandløbene
3. Benyttede arealerne til løsdrift, skal der opsættes forsvarligt hegn langs med og mindst 1 meter fra øverste vandløbskant. Hegnene langs vandløbene kan påbydes fjernet med en frist på mindst 2 uger efter tilsynets meddelse om, at det er nødvendigt af hensyn til maskinel udførsel af vedligeholdelsesarbejdet.
  4. De tilgrænsende lodsejere kan uden tilladelse oppumpe vand fra vandløbene til kreaturvanding med mulepumpe eller evt. vindpumpe. Vandløbsmyndigheden kan meddele tilladelse til indretning af egentlige vandingssteder. Anden vandindvinding må ikke finde sted uden tilladelse, jfr. vandforsyningslovens bestemmelser.
- Bortledning af vand
5. I henhold til vandløbslovens §6 må ingen uden vandløbsmyndighedens tilladelse bortlede vand fra vandløbene, eller foranledige, at vandstanden i vandløbene forandres eller vandets frie løb hindres.
- Regulering m.v.
6. Regulering, rørlægning af vandløbene, faskinsætning, etablering af broer og overkørsler, udførsel af rørlægninger, lægning af kabler m.m. må kun finde sted efter vandløbsmyndighedens godkendelse.

I det hele taget må ingen uden tilladelse fra vandløbsmyndigheden foretage foranstaltninger ved vandløbene med anlæg, hvorved tilstanden ved disse kommer i strid med bestemmelserne i dette regulativ eller vandløbsloven.

#### Forurening

7. Vandløbet må ikke tilføres faste stoffer, haveaffald, spildevand eller andre væsker, der kan foranledige aflejringer i vandløbene eller forurene deres vand, jfr. miljøbeskyttelsesloven.

#### Drænudløb og grøfter

8. Nye tilløb og tilløb, der reguleres, kan vandløbsmyndigheden kræve forsynet med en 5 meter bred overkørsel ved udløbet til brug ved transport af materiel, der anvendes til vandløbenes vedligeholdelse.

9. Udløb fra drænledninger skal udføres og vedligeholdes, så de ikke gør skade på vandløbenes skrånninger. Udførelse af andre rørledninger må kun ske efter forud indhentet tilladelse fra vandløbsmyndigheden.

10. Nye drænudløb må ikke uden vandløbsmyndighedens tilladelse placeres med underkant af røret dybere end 20 cm over den teoretiske bundkote, som er angivet under de enkelte vandløb i del 2, pkt. 4.

11. For at skåne drænudløb og andre udløb i vandløbene under vedligeholdelsen, kan ejerne markere disse med en træpæl på mindst 1 m's højde, anbragt på vandløbenes øverste kant.

#### Skade på bygværker m.v.

12. Beskadiges vandløbene, bygværker eller andre anlæg ved vandløbene, eller foretages

foranstaltninger i strid med vandløbsloven, kan vandløbsmyndigheden meddele påbud om genoprettelse af den tidligere tilstand.

Er et påbud ikke efterkommet inden udløbet af den fastsatte frist, kan vandløbsmyndigheden foretage det fornødne på den forpligtedes regning, jfr. vandløbslovens §54.

Er der fare for, at betydelig skade kan ske på grund af usædvanlige nedbørsforhold eller andre udefra kommende usædvanlige begivenheder, kan vandløbsmyndigheden foretage det fornødne uden påbud og på den forpligtedes regning, jfr. vandløbslovens §55.

13. Afmærkning af kantpæle, skælepæle og bundpæle må ikke beskadiges eller fjernes. Sker dette, er skadevolderen pligtig til at bekoste retableringen.

Træer og buske skal bevares

14. Træer og buske på vandløbenes skråninger og 2 meter brede bræmmer må ikke fjernes uden vandløbsmyndighedens tilladelse.

Vandløbsmyndigheden kan træffe beslutning om ny beplantning langs vandløbene for at øge beskygningen af vandløbene, jfr. vandløbslovens §27 stk. 2.

Udgiften til ny beplantning og vedligeholdelse påhviler vandløbsmyndigheden.

Fiskeredskaber

15. Ved fiskeri med ruser skal ruserne forsynes med odder-riste og skal iøvrigt opsættes i overensstemmelse med ferskvandfiskeriloven. Fiskeredskaber skal fjernes i forbindelse med grødeskæring i og oprensning af vandløbet. Det påhviler ejerne af fangstredskaberne selv at

holde sig underrettet om tidspunkterne for vedligeholdelse.

Overtrædelse af bestemmelser 16. Overtrædelse af bestemmelserne i regulativet straffes med bøde, jfr. §85 i vandløbsloven.

## 9. VEDLIGEHOLDELSE

Vandløbsmyndigheden har med udgangspunkt i regulativets redegørelse besluttet, at vedligeholdelsen af de enkelte vandløbsstrækninger skal udføres, så vandløbenes fysiske tilstand er i overensstemmelse med de krav, den målsatte anvendelse stiller hertil.

Tåstrup å og Vanløsemose å er målsat som B-vandløb (karpefiskevand), mens Skolegrøften og Egholmgrøften ikke er omfattet af recipientkvalitetsplanen, men skal vedligeholdes, så den generelle målsætning opnåes, jfr. bilag 1.

Vandløbsmyndigheden har i konsekvens heraf besluttet følgende vedligeholdelsesprincipper:

### Generelle bestemmelser

1. Vandløbsmyndigheden afgør om vedligeholdelsen skal udføres i entreprise eller ved egen foranstaltning.
2. Lodsejere eller andre med interesse i vandløbene, der måtte finde deres vedligeholdelses tilstand eller specielle forhold vedrørende vandløbene utilfredsstillende, kan rette henvendelse herom til vandløbsmyndigheden.
3. Vandløbet vedligeholdes i en slynget strømrønde

### Strømrøndebedder

4. Både med hensyn til oprensning og grødeskæring er vedligeholdelsen defineret som

en bredde af den teoretiske bundbredde på de forskellige årstider. Under de enkelte vandløb er dette defineret (se del 2).

## Oprensning

5. Oprensning foretages ud fra krav til vandløbets vandføringsevne, som angivet i kap. 4. Oprensningen skal sættes i gang, hvis det konstateres, at vandføringsevnen er mindre end, hvad der svarer til 10 cm's aflejringer over den teoretiske bundkote.

Når det efter opmåling eller pejling af vandløbet er konstateret, at vandføringsevnen er blevet for lille, foretages oprensning i førstkommende 1. august-15. oktober.

Oprensningen begrænses til vandløbets naturlige strømmende i en bredde, som angivet under de enkelte vandløbs strømmendebredden.

Oprensningen må kun omfatte sand og mudderaflejringer. Sten og grus må ikke graves op, og overhængende brinker, trærodder m.m. må ikke beskædiges.

Ved oprensningen forbedres vandføringsevnen ikke til mere, end hvad der svarer til vandføringsevnen ved den teoretiske skikkelse ved en bundkote på 10 cm under den angivne teoretiske bundkote.

På strækninger med stort fald (større end 5 o/oo) er der normalt ikke behov for oprensning.

På disse strækninger skal nedfaldne grene, plastik og andet affald - som er til hindre for vandafledningen - dog fjernes.

## Sandfang

6. Sandfang vedligeholdes af vandløbsmyndigheden som en

del af vandløbet. Der skal senest foretages oprensning af sandfanget, når den gennemsnitlige aflejring er på højde med overfaldskanterne for enden af sandfangene.

Der ydes ikke erstatning for oplægning af fyld fra sandfangene.

Den opgravede fyld fra sandfang oplægges indtil 10 m fra vandløbenes øverste kanter.

### Grødeskæring

7. Grødeskæring foretages op til 3 gange årligt i grødeperioden normalt juni - oktober. På strækninger med begrænset grødevækst kan grødeskæring udelades.

Grøden skal skæres i et slyngget forløb, så der fremkommer eller bibeholdes en eventuel eksisterende strømrønde i en bredde, som angivet under de enkelte vandløb. Slyngningerne skal såvidt muligt forløbe, så drænudløb og andre udløbmunder ud i en grødefri strømrønde.

Grødeskæring skal foretages så skånsomt som muligt, og under arbejdet må vandløbsbunden ikke forstyrres.

Ved unormalt høj vandstand kan der iværksættes ekstra grødeskæring, hvis der fremsættes ønske herom fra lodsejere, og vandløbsmyndigheden skønner, at der er fare for betydelige skader.

### Slåning af skråninger og bræmmer

8. Vegetationen på vandløbenes skråninger og bræmmer skal henligge uslået, medmindre særlige forhold gør sig gældende.

Ved særlige forhold forstås følgende:

- pleje af nyetablerede skyg-

gegivende træbeplantning eller lignende. Slåning må foretages hele sommerperioden.

- når det er nødvendigt af hensyn til at kunne slå grøden manuelt eller med maskine, idet det bemærkes, at det som regel kun vil være aktuelt ved grødeskæring om efteråret.
- stivstænglet vegetation på skråningerne, der væsentligt forringer vandførings evnen. Slåning må foretages efter 1.10.
- vækst af arterne kæmpebjørneklo, brændenælde og rød hestehov. Disse arter skal så vidt muligt bekæmpes i hele vækstperioden.

#### Grøde og oprenset fyld

9. Ved tilrettelæggelse af vedligeholdelsesarbejdet skal ulemper, som ejere og brugere skal tåle, jfr. vandløbslovens §28, søges fordelt ligeligt på begge sider af vandløbet.
10. Afskåret grøde tages op i forbindelse med grødeskæringsarbejdet.
11. Sand og mudder m.m., der graves op af vandløbet ved den regulativmæssige vedligeholdelse, skal placeres udenfor vandløbenes bræmmer. Det opgravede sand og mudder skal ejerne eller brugerne af de tilstødende jorder udjævne langs vandløbene senest 6 uger efter opgravningen. Hvis der er uhøstede afgrøder på de pågældende arealer, kan udjævningen udsættes til efter høst.

I forbindelse med grødeskæringsarbejdet tages der hensyn til, at der sker mindst mulig skade på afgrøderne.

mulig skade på afgrøderne.  
12. Det påhviler den enkelte ejer eller bruger selv at undersøge, om der er gravet sand eller mudder op, som skal udjævnes. Undlades dette, kan vandløbsmyndigheden efter forudgående varsel til ejeren eller brugeren lade arbejdet udføre på den pågældendes bekostning.

13. Genstande, slam, løsrevet vegetation m.v., der samler sig ved broer og andre bygningsværker, skal ejeren tage op (se pkt. 4 under administrative bestemmelser).

Udbedring af bygværker m.m.

14. Udbedring af bygværker og skråningssikringer foretages fortrinsvis udenfor perioden maj - oktober.

## 10. TILSYN

1. Tilsynet med vandløbene udøves af vandløbsmyndigheden.
2. Vandløbsmyndigheden foretager offentlig syn over vandløbet hvert efterår.
3. Syn afholdes sammen med frivillige synsmænd, fra interesseorganisationer udpeget af vandløbsmyndigheden. Andre der ønsker at deltage i dette syn, kan træffe nærmere aftale herom med vandløbsmyndigheden.



## 11. REVISION

Dette side  
er sat ind  
under  
Stolegrøft +  
Esholmstrøft

Dette regulativ skal senest optages til revision 10 år efter dets vedtagelse.

Opstår der uforudsete væsentlige problemer med afstrømningsevnen eller opfyldelse af målsætningen for vandløbskvaliteten, kan vandløbsmyndigheden altid udarbejde tillæg til regulativet.


## 12. REGULATIVETS IKRAFTTRÆDEN

Regulativet har været bekendtgjort og fremlagt til gennemsyn i 8 uger med adgang til at indgive eventuelle indsigelser og ændringsforslag inden den 13.03.1996.

Regulativet er herefter vedtaget af kommunalbestyrelsen i Tølløse kommune den 15.05.1996.

Regulativet træder i kraft den 15.05.1996.

Tølløse kommunalbestyrelse, den 15.05.1996

  
Christian Nielsen  
borgmester

/

  
Jørgen Lerhard  
forvaltningschef

## DEL 2

### Vanløsemose å - kommunevandløb nr. 16

#### 2. Betegnelse af vandløbet

Regulativet omfatter strækningen fra udløb af Ø30 i skellet mellem matr. nr. 6 a, 6 b og 3 a, Vanløse by, Stenmagle - st. 0 - til udløb i amtsvandløb Åmose å mellem matr. nr. 4 c, Vanløse by, Stenmagle og matr. nr. 7 og 8 a, St. Tåstrup by, St. Tåstrup - st. 1433.

På strækningen st. 0-144 løber åen i Stenlille kommune, mens åen på strækningen st. 144-1433 er grænsevandløb mellem Stenlille og Tølløse kommune.

Vandløbsstrækningen er på 1443 m.

Beliggenheden fremgår af oversigtskort 1.16.

Sidetilløb fremgår af nedenstående skema:

NAVN	NR.	UDLØB I	KLASSIFIKATION KOMMUNE
Egholmgrøften	Kvl. 17	St. 482	Fælleskommunalt

#### 3. Afmærkning og stationering

Vandløbet er stationeret med 3 skalapæle fra st. 144 til st. 1341.

Skalapælernes placering er angivet i nedenstående tabel:

## 11. REVISION

Dette regulativ skal senest optages til revision 10 år efter dets vedtagelse.

Opstår der uforudsete væsentlige problemer med afstrømningsevnen eller opfyldelse af målsætningen for vandløbskvaliteten, kan vandløbsmyndigheden altid udarbejde tillæg til regulativet.

## 12. REGULATIVETS IKRAFTTRÆDEN

Regulativet har været bekendtgjort og fremlagt til gennemsyn i 8 uger med adgang til at indgive eventuelle indsigelser og ændringsforslag inden den 13.03.1996.

Regulativet er herefter vedtaget af kommunalbestyrelsen i Tølløse kommune den 15.05.1996 og i Stenlille kommune den???

Regulativet træder i kraft den (dato for vedtagelse i Stenlille).

Tølløse kommunalbestyrelse, den 15.05.1996

Christian Nielsen  
borgmester

/

Erik Lausen  
kommuneingeniør

Stenlille kommunalbestyrelse, den

John A. Jensen  
borgmester

/

Peter Ravn  
kommuneingeniør

SKALAPÆL nr.	STATION m	TEORETISK BUNDKOTE m
1	144	27.03
2	654	26.71
3	1341	26.31

## Fixpunkter

De anførte koter refererer til DNN og GI, idet følgende fixpunkter er anvendt ved opmåling af vandløbet:

PUNKT nr.	KOTE m	STATION	LOKALITET
GI 22-13-9051	44.70	0	Østgavl - Merløsevej 17
GI 22-13-9021	32.60	654	Nordgavl - Vanløsevej 22
GI 22-13-9051	30.25	1341	Nordvestgavl - Vanløsevej 29

## 4. Vandløbets vandføringsevne

Vandføringsevnen beskrives ved følgende teoretiske dimensioner og fald (se iøvrigt del 1, afsnit 4):

STATION m	BUNDKOTE m	FALD o/oo	BUNDBREDDE cm	ANLÆG	ANMÆRKNING
0	27.50	-	-	-	Tilløb Ø30
144	27.03	3,3	50	1,0	Skalapæl 1
654	26.71	0,6	80	1,0	Skalapæl 2
1341	26.31	0,6	120	1,0	Skalapæl 3
1433	26.25	0,7	120	1,0	Udløb i avl.
					Åmose å

## 5. Bygværker

STATION m	ART	OPMÅLT BUNDKOTE m	EJERFORHOLD
538-540	Plankebro	26.00	Privat

## Krydsende kabler og ledninger

Nedenstående liste rummer oplysninger om krydsende kabler og ledningers omtrentlige placering.

For oplysninger om ledningernes nøjagtige krydsningssted henvises til ejeren.

Listen er baseret på oplysninger, der er tilgået kommunens vandløbsarkiv.

STATION	ART OG DIMENSION	EJERFORHOLD
968	Naturgasledning	DONG

## 6. Administrative bestemmelser

På strækningen st. 0-144 administreres vandløbet af Stenlille kommune.

På strækningen st. 144-1443 administreres vandløbet af Tølløse kommune.

## 9. Vedligeholdelse

Vanløsemose å er målsat som B3-vandløb (karpefiskevand) på hele strækningen.

Vedligeholdelsesbestemmelserne er beskrevet i del 1, kap. 9.

Strømrøndebredden for vandløbet er følgende:

STATION m	GRØDESKÆRING juni-august	GRØDESKÆRING september- oktober	OPRENSNING
0-144	Vedligeholdelsesfrit	Normalt vedligeholdelsesfri. Ved væsentlig grødemængde: 2/3 x teoretisk bundbredde	Normalt ingen oprensning. Ved større aflejringer: 2/3 x teoretisk bundbredde
144-1433	1/2 x teoretisk bundbredde	2/3 x teoretisk bundbredde	2/3 x teoretisk bundbredde

## 11. REVISION

Dette regulativ skal senest optages til revision 10 år efter dets vedtagelse.

Opstår der uforudsete væsentlige problemer med afstrømningsevnen eller opfyldelse af målsætningen for vandløbskvaliteten, kan vandløbsmyndigheden altid udarbejde tillæg til regulativet.

## 12. REGULATIVETS IKRAFTTRÆDEN

Regulativet har været bekendtgjort og fremlagt til gennemsyn i 8 uger med adgang til at indgive eventuelle indsigelser og ændringsforslag inden den 13.03.1996.

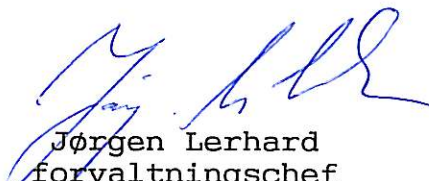
Regulativet er herefter vedtaget af kommunalbestyrelsen i Tølløse kommune den 15.05.1996 og i Stenlille kommune den 11.09.1996.

Regulativet træder i kraft den 11.09.1996.

Tølløse kommunalbestyrelse, den 15.05.1996

  
Christian Nielsen  
borgmester


/

  
Jørgen Lerhard  
forvaltningschef

Stenlille kommunalbestyrelse, den 11.09.1996

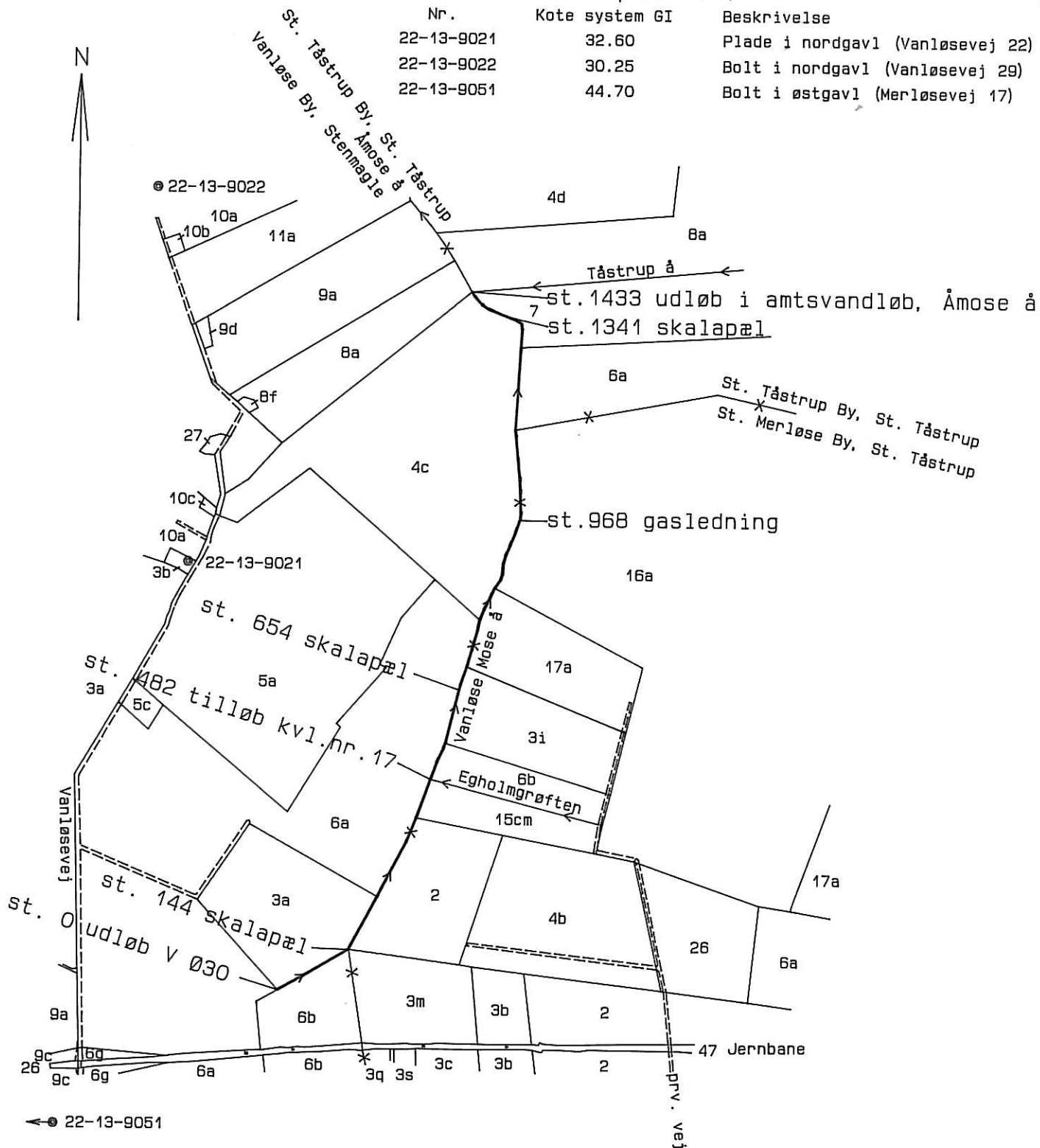
  
John A. Jensen  
borgmester

/

  
Peter Ravn  
kommuneingeniør

Nivellementsfixpunkter :

Nr.	Kote system GI	Beskrivelse
22-13-9021	32.60	Plade i nordgavl (Vanløsevej 22)
22-13-9022	30.25	Bolt i nordgavl (Vanløsevej 29)
22-13-9051	44.70	Bolt i østgavl (Merløsevej 17)



TØLLØSE OG STENLILLE KOMMUNER

Regulativ for

Vanløse mose å

Kommunevandløb nr. 16 (st. 0 - 1433)

---

Målførhold 1:10000

Oversigtsplan  
Tegn. nr. 1.16